

## 1. PREVENCIÓ DE RISCOS I DIRECCIÓ DE LA UdL

### Política de prevenció UdL (acord del Consell de Govern 16-1-04)

Conscient de la importància que les condicions de treball tenen per a la salut i el benestar de tothom i de l'exigència legal actual a totes les empreses i institucions de vetllar per la seguretat i salut dels treballadors, la Universitat de Lleida creà el Servei de Prevenció de Riscos Laborals, d'acord amb l'article 14 del Reial decret 39/1997, de 17 de gener, que aprova el Reglament dels Serveis de Prevenció, amb l'objectiu d'aconseguir la integració de la prevenció a tots els nivells i una millora contínua de les condicions de treball que segur redundaran en benefici de tots.

Des d'aquesta doble perspectiva, imperatiu legal i interès per la millora de l'entorn de treball, la Universitat de Lleida assumeix la responsabilitat d'avançar en la direcció d'assolir:

- **La integració** de la prevenció al conjunt de les activitats docents, investigadores i administratives, en qualsevol nivell jeràrquic.
- **La millora** de les condicions de treball des de criteris de seguretat, salut, higiene i ergonomia.
- El foment d'una autèntica **cultura preventiva**.

### 1.1. Rector o rectora i òrgans de govern i de representació

En aquest sentit, les funcions del rector o rectora i dels òrgans de govern i de representació són les següents:

- Reconèixer la importància de la integració de la seguretat dins la gestió de la Universitat.
- Establir les directrius i impulsar la posada en marxa i el desenvolupament de l'activitat preventiva.
- Garantir l'assoliment dels objectius relacionats amb la prevenció de riscos laborals:
  - Preveure i autoritzar la dotació de recursos necessaris per a la posada en marxa dels objectius de seguretat.
  - Complir i fer complir la normativa existent en aquesta matèria.
  - Aprovar els procediments del sistema de gestió de la prevenció.

## 2. EL SERVEI DE PREVENCIÓ COM A SERVEI CENTRAL

El SPRL és un servei amb entitat pròpia, però integrat dins de l'Oficina Tècnica d'Infraestructures (OTI). Estructuralment, doncs, depèn del cap de l'OTI, i en últim terme, del vicerector d'Infraestructures i Tecnologia de la Informació.

El SPRL depèn també, funcionalment, d'un coordinador designat pel rector.

Les funcions del vicerector i el coordinador són aquelles que el rector els hi delegui, i per tant, estan relacionades amb:

- Reconèixer la importància de la integració de la seguretat dins la gestió de la Universitat.
- Establir les directrius i impulsar la posada en marxa i el desenvolupament de l'activitat preventiva.
- Garantir l'assoliment dels objectius relacionats amb la prevenció de riscos laborals.

### 2.1. Cap de l'Oficina Tècnica

Les funcions del cap o la cap de l'oficina tècnica són les següents:

- Integrar la prevenció en la resta d'unitats de l'Oficina: obres, instal·lacions, coordinació de manteniment
- Integrar la prevenció en l'àrea de manteniment dels campus
- Planificar necessitats pressupostàries en funció dels resultats que s'han d'assolir.

## 2.2. Cap del Servei de Prevenció de Riscos Laborals

Les funcions del cap o la cap de Prevenció de Riscos Laborals són les següents:

- Dissenyar i coordinar l'execució de la política en prevenció de riscos laborals a la UdL.
- Dissenyar i coordinar la implantació dels plans i programes de prevenció (interns o externs). Assessorar l'Equip de Govern i el Comitè de Seguretat i Salut sobre tots els temes de prevenció.
- Planificar, dirigir, coordinar i fer el seguiment i l'avaluació del Servei per tal de garantir l'òptim servei a la comunitat universitària.
- Planificar necessitats pressupostàries en funció dels resultats que s'han d'assolir.
- Supervisar l'execució de les obres de millora en temes de prevenció de riscos laborals

## 3. PREVENCIÓ DE RISCOS LABORALS ALS CAMPUS:

La PRL s'integra als campus a través d'una Comissió de campus formada per tres figures:

- El responsable de serveis comuns del campus, també responsable del campus en prevenció
- El tècnic especialista de manteniment del campus
- L'administrador del campus.

El personal que depèn de l'administrador i del responsable de campus podrà donar suport indistintament a tota la comissió en temes de prevenció.

Les funcions dels membres de la Comissió són les següents:

### 3.1. Responsable de campus en PRL

La figura de responsable de campus en PRL recau en la persona responsable de Serveis Comuns. Les seues funcions, en l'àmbit del campus i dels departaments on no hi hagi coordinador o coordinadora de prevenció de departament, i amb el recolzament del personal de serveis comuns, són les següents:

- Col·laborar en el compliment de la normativa de prevenció de riscos laborals de la UdL i vetllar per l'aplicació de les directrius del SPRL.
- Impulsar la posada en marxa i el desenvolupament de l'activitat preventiva.
- Rebre i distribuir la informació proporcionada pel SPRL.
- Col·laborar en la recollida de les dades que li siguin sol·licitades i en la implantació de mesures correctores segons les directrius del SPRL.
- Formar part de l'estructura d'emergències com a cap d'emergència suplent.

### 3.2. Tècnic especialista de manteniment

El tècnic de manteniment executarà les funcions preventives que li siguin encomanades des de l'OTI, i quan s'escaigui, amb el recolzament del personal de serveis comuns. Aquesta col·laboració, estarà planificada i acordada per la direcció de l'OTI, per tal de coordinar-la amb la seva planificació de tasques.

Les seues funcions són les següents:

- Col·laborar en el compliment de la normativa de prevenció de riscos laborals de la UdL i vetllar per l'aplicació de les directrius del SPRL.
- Executar o supervisar l'execució de mesures correctores per a la millora dels edificis, les instal·lacions i els llocs de treball, seguint les directrius del SPRL.
- Col·laborar amb el SPRL amb la recollida de les dades que li siguin sol·licitades.
- Col·laborar en el seguiment dels programes de manteniment preventiu contractats des del Servei de Prevenció. Formar part dels equips d'emergència com a membres de l'equip de segona intervenció.

### 3.3. Administrador

Les funcions de l'administrador/a són les següents:

- Col·laborar en el compliment de la normativa de prevenció de riscos laborals de la UdL i vetllar per l'aplicació de les directrius del SPRL.
- Impulsar la posada en marxa i el desenvolupament de l'activitat preventiva.
- Garantir que el responsable de campus i el tècnic especialista de manteniment, pugui dur a terme les seues funcions.
- Preveure la dotació de recursos per atendre petites necessitats de PRL.
  - Transmetre les peticions de mobiliari que es derivin dels estudis ergonòmics.
  - Formar part de l'estructura preventiva i d'emergències de la UdL.

Aquesta comissió tindrà tot el recolzament del director/a o degà/na.

### 3.4. Director o directora d'escola i degà o degana

Les funcions del director o directora d'escola i del degà o degana són les següents:

- Col·laborar en el compliment de la normativa de prevenció de riscos laborals de la UdL i vetllar per l'aplicació de les directrius del SPRL.
- Impulsar la posada en marxa i el desenvolupament de l'activitat preventiva.
- Garantir que la comissió de campus en PRL pugui dur a terme les seues funcions.
- Formar part dels equips d'emergència com a Cap d'emergència.

## 4. PREVENCIÓ DE RISCOS LABORALS ALS DEPARTAMENTS

### 4.1. Director o directora de departament

Les funcions del director o directora de departament són les següents:

- Col·laborar en el compliment de la normativa de prevenció de riscos laborals de la UdL i vetllar per l'aplicació de les directrius del SPRL.
- Impulsar la posada en marxa i el desenvolupament de l'activitat preventiva.
- Garantir que el coordinador o coordinadora de prevenció del departament, si n'hi ha, pugui dur a terme les seues funcions.
- Preveure la dotació de recursos per atendre les necessitats següents:
  - Equips de protecció individual.
  - Millores ergonòmiques relacionades amb l'ús de pantalles de visualització i equipament informàtic.
  - Manteniment de l'equipament propi.

### 4.2. Coordinador o coordinadora de prevenció de departament (departaments tècnics), o Serveis científico-tècnics

La figura de coordinador o coordinadora de prevenció de departament o SCT, s'ha d'implantar quan els riscos associats a l'ús d'instal·lacions, equips, productes o processos aconsellin l'existència d'una persona responsable amb funcions i formació específica, per exemple, als departaments amb laboratoris o tallers, tant de recerca com de docència.

El director o directora del departament o unitat, ha de nomenar el coordinador o coordinadora de prevenció entre el personal acadèmic i investigador o el personal d'administració i serveis, amb les funcions i responsabilitats següents:

- Col·laborar en el compliment de la normativa de prevenció de riscos laborals de la UdL i vetllar per l'aplicació de les directrius del SPRL.
- Fer d'interlocutor entre el SPRL, el director o directora del departament i els treballadors del departament.
- Rebre i distribuir la informació proporcionada pel SPRL.
- Col·laborar en la recollida de les dades que li siguin sol·licitades.
- Col·laborar en la implantació d'altres mesures correctores segons les directrius del SPRL.
- Formar part dels equips d'emergència: equips de primera intervenció o equips d'alarma i evacuació.

Els departaments o unitats amb laboratoris o despatxos en més d'un campus poden designar més d'un coordinador.

Les actuacions que caldrà dur a terme en matèria de prevenció de riscos per tal de millorar les condicions de seguretat als laboratoris (lliurament i reposició d'EPI's, control de dutxes i rentauls, control de les cabines d'extracció, comunicats de risc...), no han de recaure totes en la figura del coordinador de prevenció de departament, sinó que es podran delegar tasques a les persones que el cap de departament consideri més convenients segons l'estructura organitzativa per tal d'integrar la prevenció als laboratoris.

En la resta de departaments el director o directora pot nomenar el coordinador o coordinadora de prevenció entre el personal acadèmic i investigador o el personal d'administració i serveis (PAS) amb les mateixes funcions i responsabilitats.

Part del personal, per la tasca docent i investigadora que desenvolupa, es troba amb riscos específics que afecten també les persones que tenen a càrrec seu. És el cas dels caps de grups de recerca i el personal docent de pràctiques; aquests persones han de garantir la seguretat de les pràctiques o els projectes que desenvolupen minimitzant i controlant els riscos.

En tot cas, en funció de la peculiaritat de cada Campus aquesta estructura pot ser modificada sempre i quan, l'objectiu sigui la integració de la prevenció a tots els nivells.

La UdL i el SPRL faciliten la formació i el suport necessari a totes aquestes figures per aconseguir un compliment EFICIENT de la normativa de PRL.

#### **4.3 Cap de grups de recerca**

El cap de grup, si s'escau, designarà una persona per tal que s'encarregui dels temes de prevenció sota les directrius del coordinador del Departament del que formen part. La funció del coordinador serà supervisar i unificar criteris entre tots els col·laboradors dels diferents grups.

### **5. PREVENCIÓ DE RISCOS LABORALS PER TOT EL PERSONAL EN GENERAL**

Les funcions de tot el personal de la UdL en matèria de prevenció són les següents:

- Col·laborar en el compliment de la normativa de prevenció de riscos laborals de la UdL i vetllar per l'aplicació de les directrius del SPRL.
- Implicar-se en l'aplicació de manera acurada de les mesures preventives adoptades.
- Promoure unes bones condicions de seguretat al seu lloc de treball.
- Si s'escau, utilitzar correctament els mitjans i equips de protecció necessaris en el seu lloc de treball.
- Comunicar al SPRL situacions que puguin suposar un risc.
- Comunicar les situacions d'emergència que puguin presentar-se.
- Cooperar en la lluita contra emergències que puguin presentar-se.
- Formar part dels equips d'emergència com a membres designats de l'equip de primera intervenció, equip de segona intervenció o equip d'alarma i evacuació.
- Cooperar per poder aconseguir unes condicions de treball segures.

## **6. DEFINICIÓ DELS EQUIPS D'EMERGÈNCIA**

A continuació es presenta l'estructura de lluita contra les emergències de la UdL, contextualitzada en cas d'incendi, que és l'emergència més probable que es pugui donar en la nostra institució.

### **6.1. Cap d'emergència**

El cap d'emergència del campus o edifici és la màxima autoritat durant la situació d'emergència fins a l'arribada dels ajuts externs i per tant és el responsable de prendre les decisions d'actuació durant l'emergència: intervenció, evacuació, confinament, avís als ajuts externs i finalització de l'emergència.

### **6.2. Centre de control**

El centre de control, que és la persona a càrrec de la centraleta telefònica de cada edifici o campus, coordina totes les actuacions de l'emergència. Transmet les ordres del CE, amb qui sempre estarà amb contacte.

### **6.3. Equip de primera intervenció**

L'equip de primera intervenció de cada edifici, arribarà el més aviat possible al lloc on es produeix l'emergència i intentarà, si pot i sap, controlar-la amb els extintors.

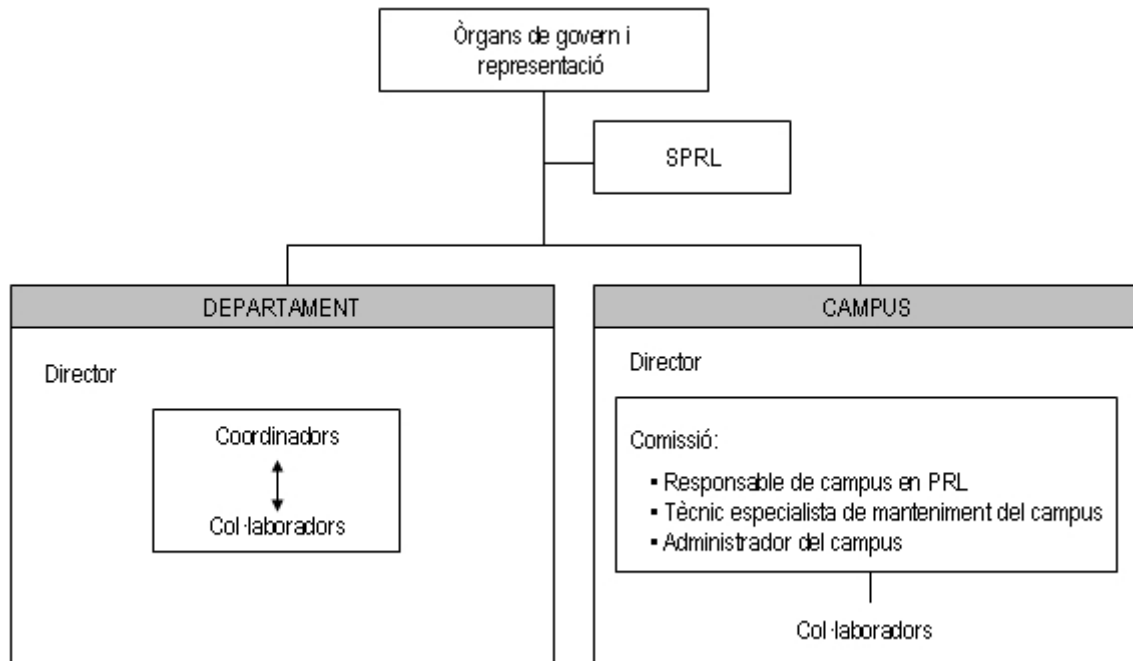
### **6.4. Equip de segona intervenció**

L'equip de segona intervenció, que és personal de serveis comuns i manteniment, actuarà de reforç a l'equip de primera intervenció, amb la utilització de les Boques d'incendi equipades.

### **6.5. Equip d'alarma i evacuació**

L'equip d'alarma i evacuació de cada edifici és el responsable de l'evacuació o confinament de l'edifici.

### ANNEX 1.- ORGANIGRAMA DE L'ESTRUCTURA PREVENTIVA



## ANNEX 2.- ESTRUCTURA MÍNIMA DE COORDINADORS DE PREVENCIÓ DE DEPARTAMENTS

<b>CAMPUS DE L'ETSEA</b>
<b>Edifici A-B:</b> Departament de Producció Vegetal i Ciència Forestal Departament de Química
<b>Edifici 1:</b> Departament de Producció Animal
<b>Edifici 2:</b> Departament d'Hortofructicultura, Botànica i Jardineria Departament de Tecnologia dels Aliments
<b>Edifici 3:</b> Departament de Medi Ambient i Ciències del Sòl
<b>Edifici 4:</b> Departament d'Enginyeria Agroforestal
<b>Total de coordinadors de prevenció: 7</b>
<b>CIÈNCIES DE LA SALUT</b>
<b>Facultat de Medicina</b> Departament de Ciències Mèdiques Bàsiques Departament de Medicina Experimental Departament de Medicina Departament de Cirurgia
<b>Escola Universitària d'Infermeria</b> Departament d'Infermeria
<b>Total de coordinadors de prevenció: 4</b>
<b>CAMPUS DE CAPPONT</b>
<b>EPS:</b> Departament d'Informàtica i Enginyeria Industrial
<b>Total de coordinadors de prevenció: 1</b>

### ANNEX 3.- ESTRUCTURA MÍNIMA DE COORDINADORS DE PREVENCIÓ DE SERVEIS CIENTÍFICO-TÈCNICS

Els **Serveis Científicotècnics de la Universitat de Lleida** són una eina de suport integral a la recerca.

En funció dels riscos associats a l'ús d'instal·lacions, equips, productes o processos que aconsellin l'existència d'una persona responsable amb funcions i formació específica en els SCT, es nomenarà un coordinador o coordinadora de prevenció

El potencial tecnològic i humà dels SCT s'engloba en diferents unitats segons el seu àmbit científic:

<b>ESTUDIS CEL·LULARS I DE MATERIALS</b>
<ul style="list-style-type: none"> <li>▪ Microscòpia electrònica</li> <li>▪ Citometria de flux separador</li> <li>▪ Microscòpia, morfometria i microfluorimetria</li> <li>▪ Micromorfologia i anàlisi d'imatges</li> <li>▪ Laboratori de cultius cel·lulars</li> <li>▪ Servei de malherbologia i botànica agroforestal</li> </ul>
<b>ANÀLISI QUÍMICA, ESTRUCTURAL I MICROBIOLÒGICA</b>
<ul style="list-style-type: none"> <li>▪ Desenvolupament i aplicació de tècniques cromatogràfiques i d'espectrometria de masses</li> <li>▪ Servei de cromatografia de gasos i de líquid-líquid</li> <li>▪ Ressonància Magnètica Nuclear (RMN)</li> <li>▪ Espectrofotometria UV-Vis/FT-IR</li> <li>▪ Anàlisi elemental i per espectroscòpia NIR</li> <li>▪ Servei de proteòmica i genòmica</li> <li>▪ Qualitat microbiològica en el sector agroalimentari</li> <li>▪ Anàlisi sensorial i fisicoquímica d'aliments</li> <li>▪ Anàlisi elemental per absorció atòmica de flama</li> <li>▪ Assaig en planta pilot de processament d'aliments</li> <li>▪ Laboratori de genòmica vegetal</li> <li>▪ Servei de liofilització i Laboratori de nutrició animal</li> <li>▪ Laboratori de calorimetria</li> </ul>
<b>INFORMACIÓ GEOGRÀFICA, ARQUEOLÒGICA I DOCUMENTAL</b>
<ul style="list-style-type: none"> <li>▪ Laboratori d'arqueologia</li> <li>▪ Servei d'història, documentació i patrimoni</li> <li>▪ Centre d'Art d'Època Moderna (CAEM)</li> <li>▪ Servei de cartoteca i laboratori de cartografia</li> <li>▪ Sistemes d'Informació Geogràfica i Teledetecció (SIGTEL)</li> </ul>
<b>IMATGE I SO</b>
<ul style="list-style-type: none"> <li>▪ Servei de reproducció d'imatge</li> <li>▪ Laboratori de musicologia</li> <li>▪</li> </ul>
<b>ALTRES</b>
<ul style="list-style-type: none"> <li>▪ Estabulari de rosegadors</li> <li>▪ Taller mecànic</li> <li>▪ Servei de qualitat de vida i envelliment</li> </ul>