

# **Seguiment de les titulacions oficials de grau i màster**

Curs 2022-2023

**FACULTAT DE LLETRES**

Aprovat per la Comissió d'Estudis del centre: 12/12/2023

Aprovat per la Comissió de POP del centre: 12/12/2023

Aprovat per la Comissió d'Ordenació Acadèmica: xx/xx/2024

## Índex

1.	Dades d'identificació .....	4
2.	Grau en Comunicació i Periodisme Audiovisuals .....	6
2.1.	Seguiment dels resultats de les avaluacions d'AQU Catalunya .....	6
2.2.	Valoració dels indicadors de la titulació. Curs 2022-23 .....	6
2.3.	Seguiment de les accions del Pla de Millora del curs anterior .....	15
2.4.	Propostes de millora pel següent curs .....	17
3.	Grau en Estudis Anglesos .....	18
3.1.	Seguiment dels resultats de les avaluacions d'AQU Catalunya .....	18
3.2.	Valoració dels indicadors de la titulació. Curs 2022-23 .....	18
3.3.	Seguiment de les accions del Pla de Millora del curs anterior .....	21
3.4.	Propostes de millora pel següent curs .....	22
4.	Grau en Filologia Catalana i Estudis Occitans .....	23
4.1.	Seguiment dels resultats de les avaluacions d'AQU Catalunya .....	23
4.2.	Valoració dels indicadors de la titulació. Curs 2022-23 .....	23
4.3.	Seguiment de les accions del Pla de Millora del curs anterior .....	25
4.4.	Propostes de millora pel següent curs .....	26
5.	Grau en Geografia .....	27
5.1.	Seguiment dels resultats de les avaluacions d'AQU Catalunya .....	27
5.2.	Valoració dels indicadors de la titulació. Curs 2022-23 .....	28
5.3.	Seguiment de les accions del Pla de Millora del curs anterior .....	30
5.4.	Propostes de millora pel següent curs .....	31
6.	Grau en Història .....	32
6.1.	Seguiment dels resultats de les avaluacions d'AQU Catalunya .....	32
6.2.	Valoració dels indicadors de la titulació. Curs 2022-23 .....	33
6.3.	Seguiment de les accions del Pla de Millora del curs anterior .....	34
6.4.	Propostes de millora pel següent curs .....	34
7.	Grau en Història de l'Art i Gestió del Patrimoni Artístic (titulació en extinció)....	36
7.1.	Motius de l'extinció de la titulació .....	36
7.2.	Valoració de l'evolució dels indicadors els últims anys .....	37
7.3.	Planificació de l'extinció .....	38
7.4.	Seguiment de les accions del Pla de Millora del curs anterior .....	39
8.	Grau en Filologia Hispànica (titulació en extinció).....	41
8.1.	Motius de l'extinció de la titulació .....	41

8.2.	Valoració de l'evolució dels indicadors els últims anys .....	41
8.3.	Planificació de l'extinció .....	42
8.4.	Seguiment de les accions del Pla de Millora del curs anterior .....	44
9.	Doble titulació: Grau en Geografia i Grau en Turisme (titulació en extinció) .....	47
9.1.	Motius de l'extinció de la titulació .....	47
9.2.	Valoració de l'evolució dels indicadors els últims anys .....	47
9.3.	Planificació de l'extinció .....	47
9.4.	Seguiment de les accions del Pla de Millora del curs anterior .....	47
10.	Grau en Història, Geografia i Història de l'Art (interuniversitari).....	49
10.1.	Seguiment dels resultats de les avaluacions externes.....	49
10.2.	Valoració dels indicadors proporcionats per la universitat coordinadora ....	49
10.3.	Seguiment de les accions del Pla de Millora del curs anterior.....	58
10.4.	Propostes de millora pel curs següent .....	58

## 1. Dades d'identificació

<b>Universitat:</b>	Universitat de Lleida (UdL)
<b>Nom del centre:</b>	Facultat de Lletres
<b>Dades de contacte:</b>	Pl. de Víctor Siurana, 1 E-25003 Lleida Tel. +34 973 70 20 50 lletres.secretariadeganat@udl.cat
<b>Web dels graus:</b>	<a href="http://udl.cat/ca/estudis/estudis_centres/">http://udl.cat/ca/estudis/estudis_centres/</a>
<b>Web dels màsters:</b>	<a href="http://udl.cat/ca/estudis/poficials/">http://udl.cat/ca/estudis/poficials/</a>
<b>Responsable de l'informe:</b>	<b>Nom i càrrec</b> Isabel Santaulària Capdevila Degana de la Facultat de Lletres

<b>Titulacions que s'imparteixen al centre</b> (les titulacions en negreta són les que s'inclouen en aquest informe)					
<b>Denominació</b>	<b>Codi RUCT</b>	<b>Crèdits ECTS</b>	<b>Any d'inici</b>	<b>Interuniv./Coord. UdL</b>	<b>Coordinació acadèmica</b>
<b>Doble titulació: Grau en Geografia - Grau en Turisme</b>	---	<b>342</b>	<b>2020-2021</b>	N/S	<b>Jaume Macià Amorós</b>
Doble titulació: Grau en Llengües Aplicades i Traducció - Grau en Estudis Anglesos	---	360	2017-2018	N/S	Gloria Vázquez García
Doble titulació: Grau en Llengües Aplicades i Traducció - Grau en Filologia Hispànica	---	360	2017-2018	N/S	Gloria Vázquez García
Doble titulació; Grau en Llengües Aplicades i Traducció - Grau en Filologia Catalana i Estudis Occitans	---	360	2018-2019	N/S	Gloria Vázquez García
<b>Grau en Filologia Hispànica</b>	<b>2503292</b>	<b>240</b>	<b>2015-2016</b>	N/S	<b>Yasmina Romero Morales</b>
<b>Grau en Història</b>	<b>2503294</b>	<b>240</b>	<b>2015-2016</b>	N/S	<b>Antoni Passola Tejedor</b>

<b>Grau en Història de l'Art i Gestió del Patrimoni Artístic</b>	<b>2503285</b>	<b>240</b>	<b>2015-2016</b>	<b>N/S</b>	<b>Alberto Velasco González</b>
<b>Grau en Geografia, Història i Història de l'Art (UOC)</b>		<b>240</b>		<b>N/S</b>	<b>Mònica Bouso García</b>
<b>Grau en Comunicació i Periodisme Audiovisuals</b>	<b>2503458</b>	<b>240</b>	<b>2016-2017</b>	<b>N/S</b>	<b>Guillem Suau Gomila</b>
<b>Grau en Geografia</b>	<b>2503464</b>	<b>240</b>	<b>2016-2017</b>	<b>N/S</b>	<b>M. Pilar Alonso Logroño</b>
<b>Grau en Filologia Catalana i Estudis Occitans</b>	<b>2503466</b>	<b>240</b>	<b>2016-2017</b>	<b>N/S</b>	<b>Jordi Malé Pegueroles</b>
<b>Grau en Estudis Anglesos</b>	<b>2503467</b>	<b>240</b>	<b>2016-2017</b>	<b>N/S</b>	<b>Josep Ma. Cots Caimons</b>
Màster en Ensenyament d'Espanyol / Català per a Immigrants	4311386	60	2010-2011	N/S	M. Ángeles Calero Fernández
Màster en Llengües Aplicades	4311393	60	2011-2012	N/S	Guzman Mancho Barés
Màster en Identitat Europea Medieval	4314102	60	2013-2014	S/S	Flocel Sabaté Curull
Màster en Gestió d'Àrees de Muntanya	4316628	60	2018-2019	S/S	Daniel Paül Agustí

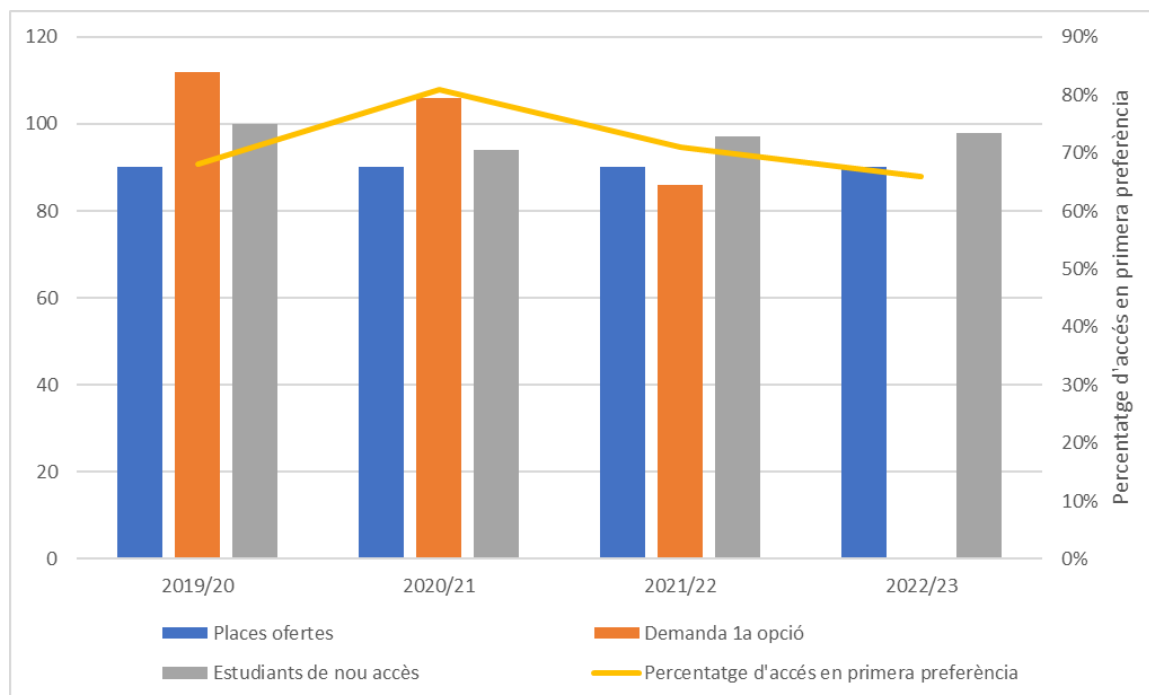
## 2. Grau en Comunicació i Periodisme Audiovisuals

### 2.1. Seguiment dels resultats de les avaluacions d'AQU Catalunya

Curs implantació titulació	ESTUDI	Data avaluació	Tipus avaluació	Requeriment (RQ) Millora (AM) Recomanació (RE) Seguiment (SE)	Descripció
2016/2017	Grau en Comunicació i periodisme audiovisuals	16/12/2022	Acreditació	RQ	Incrementar el porcentage de profesorado permanente.

Durant el curs 2022/2023 es varen convocar quatre noves places per a la contractació de professorat lector a temps complet i les quatre vacants varen ser cobertes, per tant, des del Rectorat i el Departament de Filologia i Comunicació s'estan prenent mesures per incrementar el professorat permanent. Tot i això, encara hi ha marge de millora en aquest apartat perquè, segons el dossier de la titulació, el 72,7% del professorat del grau són associats, en conseqüència, únicament el 27,3% és professorat permanent i professorat lector (doctors o no doctors).

### 2.2. Valoració dels indicadors de la titulació. Curs 2022-23

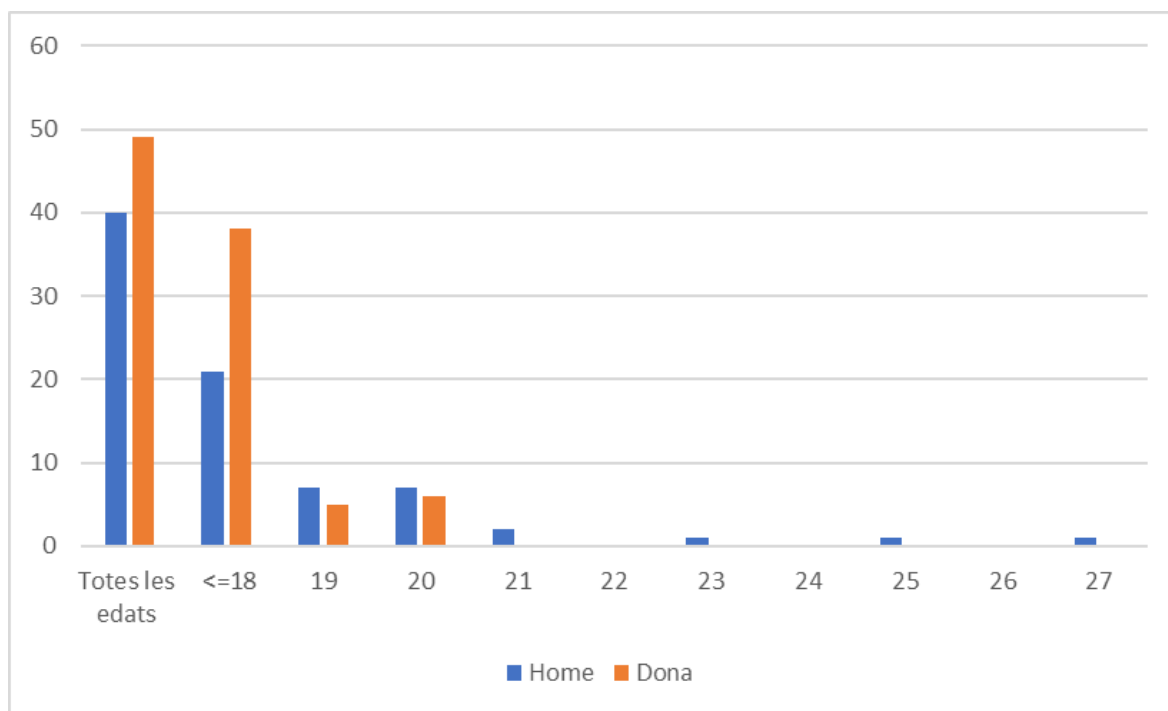


Gràfic 1. Variació oferta i demanda. Font: dossier de la titulació.

Com s'observa al Gràfic 1, hi ha una tendència a l'alça en els estudiants de nou accés entre el curs, 2020/2021 i el curs 2022/2023, però una lleugera tendència a la baixa pel que fa al percentatge d'accés en primera preferència, malgrat tot, aquestes variacions, tant a l'alça com a la baixa, han estat percentualment poc significatives. A més, cal esmentar que les places ofertes des del curs 2019/2020 fins al 2022/2023 s'han mantingut constants en 90 places ofertes i tots els cursos hi ha hagut més de 90 estudiants, 97 al curs

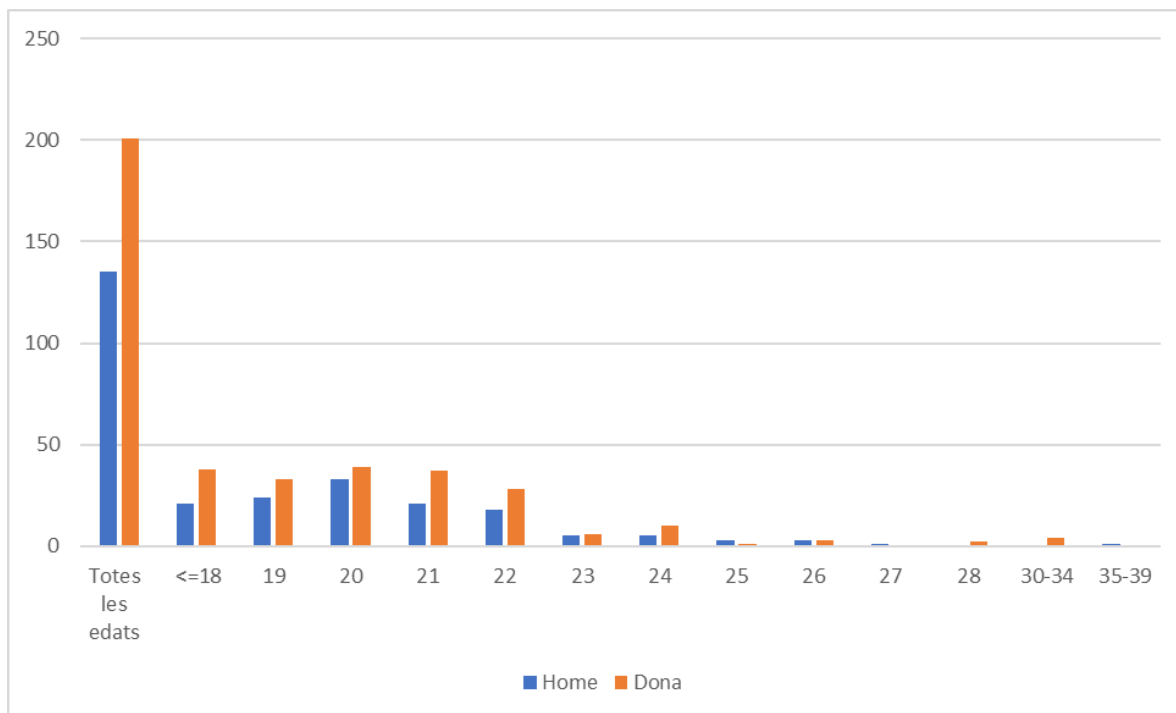
2021/2022 i 98 al curs 2022/2023, per tant, el grau manté una constant elevada de matriculacions.

El Grau en Comunicació i Periodisme Audiovisuals té un perfil d'accés d'alumnat femení i jove, com podem observar al Gràfic 2, hi ha un 55% de noves alumnes i un 45% de nous estudiants, a més, el 94,4% de l'alumnat de nou accés té una edat compresa entre els 18 i els 20 anys.



Gràfic 2. Distribució de l'alumnat de nou accés per edat i gènere. Font: Data UdL.

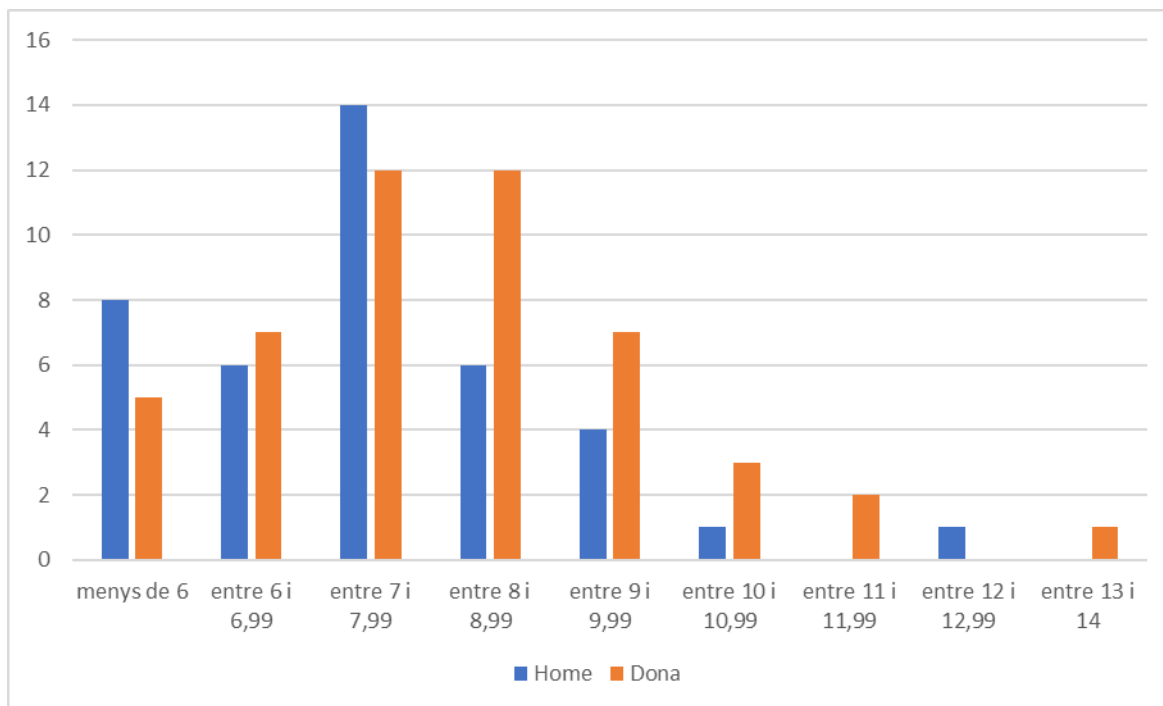
Aquests resultats sobre la distribució de gènere són coherents amb el que trobem a la resta del grau, en el qual 65,7% de l'alumnat són dones i el 34,3% són homes, a més el 86,9% dels estudiants tenen edats compreses entre els 18 i els 22 anys, com es pot constatar al Gràfic 3. Això demostra, com veurem més endavant que la majoria dels estudiants completen el grau en un període d'entre quatre i cinc anys.



Gràfic 3. Distribució de l'alumnat de tot el grau per edat i gènere. Font: Data UdL.

En relació amb la nota d'entrada dels estudiants de nou ingrés via PAU, ens trobem amb un descens de més de mig punt, la nota de tall que s'havia mantingut constant 7,56 (curs 2019/2020), 7,55 (curs 2020/21), 7,57 (curs 2021/22) ha passat a un 7,05 el curs 2022/23, això pot ser causat pel descens en els estudiants que han accedit al grau com a primera preferència. Malgrat això, el 71,8% de l'alumnat de nou ingrés que ha accedit a través del Batxillerat ho ha fet amb una nota de 7 o superior, mentre que el 28,2% han accedit amb una nota inferior a 7. En el cas de l'alumnat procedent de Cicles Formatius de Grau Superior (CFGS) el 63,7% accedeixen amb una nota igual o superior a 7, mentre que 36,3% ho fan amb una nota inferior a 7. En conseqüència constatem que, l'alumnat procedent de Batxillerat, té tendència a accedir al grau amb una nota més elevada que aquells que ho fan a través de CFGS. Finalment, cal tenir en compte que la major part de l'alumnat 87,6% accedeix al grau a través del Batxillerat i les PAU, mentre que el 12,4% o fa mitjançant CFGS.

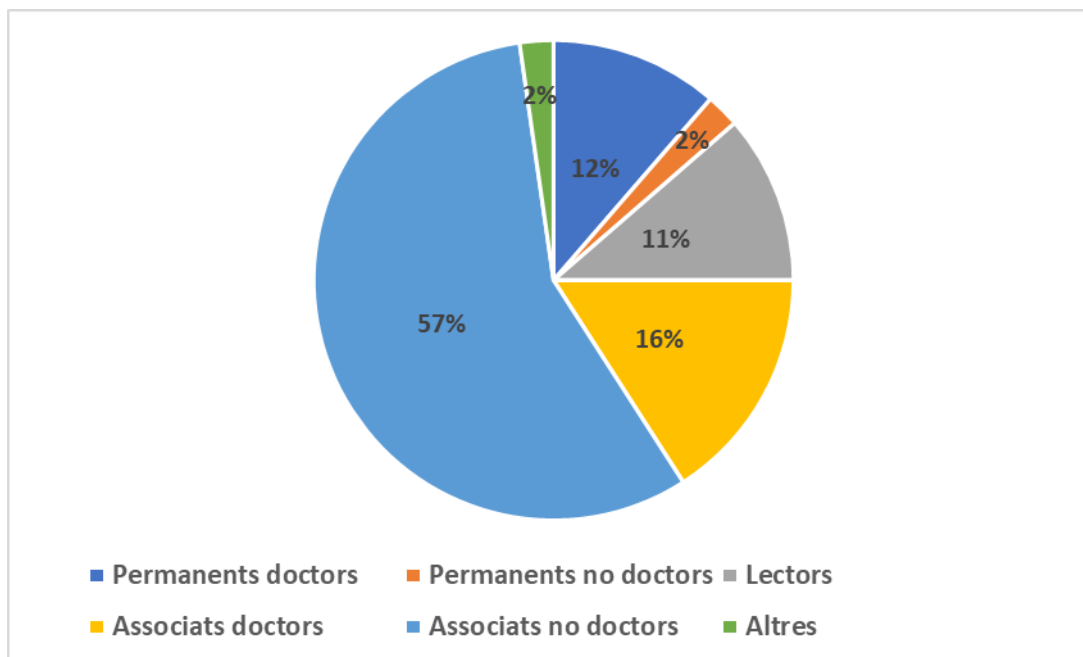




Gràfic 4. Distribució nota d'accés per gènere al curs 2022/2023. Font: Data UdL.

El Gràfic 4 constata que els alumnes accedeixen al grau amb una nota inferior que les alumnes, en aquest sentit, veiem que la distribució majoritària de l'alumnat masculí es troba en les notes d'accés compreses entre el 5 i el 7,9, mentre que elles accedeixen a la titulació amb notes majoritàriament distribuïdes entre el 7 i el 9,99.

Pel que fa al professorat de la titulació, un dels grans reptes del grau és la consolidació de professorat doctor lector o permanent. Com podem observar al Gràfic 5, el professorat associat no doctor amb contracte temporal suposa més del 50% de la plantilla docent de la titulació. Malgrat ser un grau amb una exigència tècnica elevada a on, per tant, els i les associades tenen un paper fonamental, tal vegada el percentatge actual és excessivament elevat.



Gràfic 5. Perfil docent de la titulació. Font: dossier de la titulació.

L'anàlisi d'aquestes dades amb major profunditat ens permet constatar que els associats i els lectors són els perfils que tenen major càrrega docent, a més, aquesta s'ha vist incrementada en el curs 2022/23 en relació amb el curs 2021/2022 com es pot constatar a la Taula 1. L'augment d'hores docents en les figures de lector i col·laborador permanent és degut a l'augment de professorat amb aquestes categories. En aquest sentit, cal destacar que en el curs 2022/23 la professora Marga Carnicé Mur va passar de Visitant a Lectora i el professor Guillem Suau va passar de col·laborador doctor a Lector.

	2021-22		2022-23	
	Nombre de PDI amb activitat docent	Hores Lectives	Nombre de PDI amb activitat docent	Hores Lectives
<b>FUNCIONARI/ÀRIA</b>	1	0	1	0
Titular d'Universitat	1	0	1	0
<b>LABORAL</b>	7	987	10	<b>1087</b>
Agregat/ada	3	351	3	352
Col·laborador/a Permanent	1	228	2	<b>263</b>
Lector/a	2	174	5	<b>472</b>
Visitant	1	234		
<b>ASSOCIAT/ADA</b>	30	1872	32	<b>2160</b>
Associat/ada	30	1872	32	<b>2160</b>
INVESTIGADOR/A	1	68	1	0
POSTDOCTORAL	1	68		
PREDOCTORAL			1	0
PERSONAL EXTERN	1	0		

Taula 1. Dedicació docent per categoria laboral. Font: Data UdL.

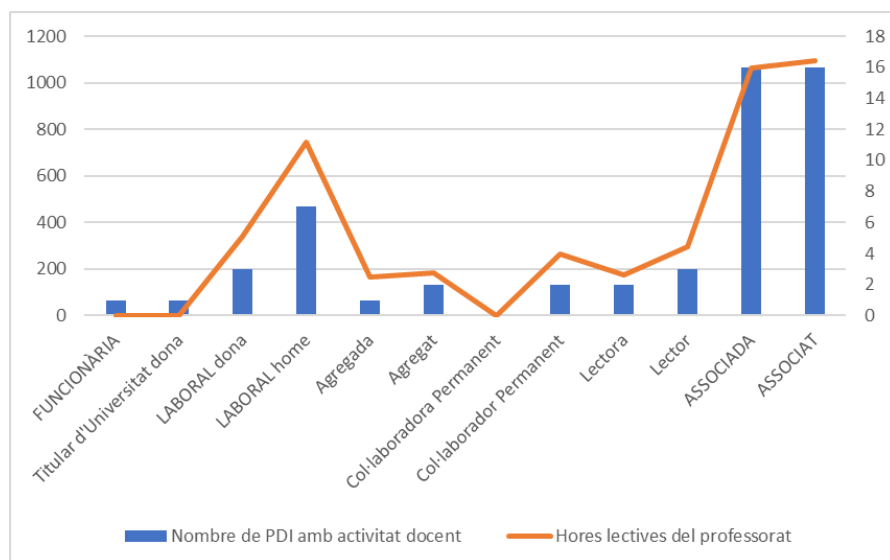
Examinant les xifres desagregades per gènere, constatem que en totes les categories docents hi ha més professors que professores, amb l'excepció de titular d'universitat, on hi ha una dona sense docència a causa d'una excedència per motius personals i les associades que són setze iguals que els associats, però en total, tenen menys hores docents que ells. En conseqüència, constatem a la Taula 2 que el perfil majoritari del PDI del grau són homes, situats en els perfils més precaritzats de la professió: associats i associades, col·laboradors permanents i professors lectors. En conseqüència i malgrat que no depengui de la coordinació

del grau, cal esmentar que encara estem lluny del requeriment de l'AQU d'incrementar el percentatge de professors doctors permanents.

Categoria	Curs acadèmic	
	2022-23	
	Indicadors	
	Nombre de PDI amb activitat docent	Hores lectives del professorat
<b>FUNCIONÀRIA</b>	1	0
Titular d'Universitat dona	1	0
<b>LABORAL dona</b>	3	342
<b>LABORAL home</b>	7	745
Agregada	1	166
Agregat	2	186
Col·laboradora Permanent	0	0
Col·laborador Permanent	2	263
Lectora	2	176
Lector	3	296
<b>ASSOCIADA</b>	16	1063
<b>ASSOCIAT</b>	16	1097

Taula 2. Dedicació docent del PDI per gènere. Font: Data UdL.

En total, de les 3.247 hores de dedicació docent a la titulació 2.160, és a dir, el 66% és duta a terme pels associats i les associades. Si observem les diferències per gènere, sense tenir en compte la categoria professional, els docents imparteixen el 58% de les hores lectives, és a dir, 1.844 hores, mentre que les docents inculquen el 42% d'aquestes hores, és a dir, 1.405. En el Gràfic 6 es pot observar les hores lectives impartides per gènere i categoria professional.



Gràfic 6. Hores docents repartides per gènere i categoria professional. Font: Data UdL.

A causa del perfil del PDI abans esmentat, el 81,2% de les hores impartides de docència a l'aula són dutes a terme per professorat sense trams de recerca i el 58,9% sense trams de docència. En conseqüència, únicament el 18,8% del professorat del grau té un tram viu de recerca i un 41,1% un tram viu de docència, segons les dades del dossier de la titulació.

Quant a la satisfacció de l'alumnat amb les assignatures i també amb el professorat, ens trobem amb una valoració mitjana de 3,94 per a les assignatures i de 4,24 pel professorat, sobre un màxim de 5, amb una mitjana de participació del 29,69%. Aquí cal indicar diferents aspectes a tenir en compte: en primer terme, constatem com, en general, el grau de satisfacció de l'alumnat amb els estudis és acceptable, tot i que, per una banda, la tendència general és que tenen major satisfacció cap a la tasca docent del professorat que cap a les assignatures en general. Això es pot deure al perfil híbrid del grau, de fet una de les queixes rebudes a les entrevistes personals amb els estudiants de 3r i 4t curs és que el pla d'estudis, especialment a primer, segon i tercer, està descompensat, percebent els alumnes que hi ha més assignatures de l'àmbit de la comunicació que del periodisme, el que pot explicar per què hi ha aquesta tendència a valorar més baix l'assignatura que la docència.

En segon terme, la ràtio de participació de l'alumnat a les enquestes és baix, d'un 29,69%, coneixent que, en general, els alumnes que participen en les enquestes són aquells que tenen major motivació, per fascinació o descontent amb l'assignatura o el professorat, fa que aquests resultats, tot i que puguin ser bons indicadors de tendències, s'hagin de prendre amb certa cautela. En tercer terme i relacionat directament amb el segon punt, s'han detectat divergències significatives entre les dades de satisfacció que ofereix el Data de la UdL i les dades del Dossier d'indicadors de la titulació disponible a la pròpia web del grau. Per resoldre aquesta qüestió, s'han analitzat com a assignatures amb valoracions baixes, aquelles que han tingut una valoració igual o inferior a 3,1 tant en el dossier com en el DATA.

Les assignatures que han tingut una valoració inferior a 3,1 en ambdues fonts, són: Documental, Història del Cinema i Política, Economia i Societat Actual, especialment, aquestes dues perquè són les úniques de tot el grau que se situen amb una nota inferior a 3. A partir de les entrevistes fetes des de la coordinació amb l'alumnat dels diferents cursos els principals motius d'insatisfacció de l'alumnat són: (1) poca o cap retroalimentació amb les avaluacions; (2) excessiva demora en la publicació de les notes; (3) en el cas de Documental, Història del Cinema..., un grau d'exigència excessivament alt i una gran càrrega teòrica per a després fer un examen tipus test; i (4) poca claredat en els continguts de l'assignatura de Política, Economia

i Societat Actual. Les dues primeres queixes es repeteixen en altres assignatures, mentre que les altres són més específiques de les assignatures esmentades.

En relació amb l'enquesta final de programa cal esmentar que els resultats no són massa optimistes, ja que s'obté una mitjana de 2,93 sobre 5, tot i que, és cert que únicament varen respondre sis persones el que representa un 9,84% del grau. Això, però, no oculta el fet que tant el resultat com la participació són molt inferiors a la mitjana de resultat i de participació de la facultat i de la UdL, en conseqüència i en primer terme, s'ha d'aconseguir implicar a l'alumnat per a obtenir una taxa de participació més elevada. En segon terme, si el resultat es manté en aquest marge baix, s'haurà de fer una anàlisi detallada de quins són els problemes que detecta l'alumnat en conjunt i com els podem resoldre, de fet, un dels problemes és que aquests resultats són discordants amb els recopilats a les entrevistes amb l'alumnat, això dificulta l'anàlisi i previsió dels problemes.

Respecte a la taxa de rendiment de l'alumnat, segons el dossier de la titulació, és del 85,3% en el curs 2022/23, el que suposa una lleugera millora respecte al curs 2021/22 que va tenir una taxa de rendiment del 84,5%. Pel que fa a la taxa d'eficiència, també hi ha una lleugera millora, en el curs 2022/23 la taxa d'eficiència fou del 95,8%, mentre que en el 2021/22 era del 94,6%.

TAXA DE RENDIMENT	Global	Alumnat de 1r curs			
		Nota d'accés de l'alumnat de la preinscripció			
		< 6	6 - 8	8 - 10	> 10
Grau en Comunicació i Periodisme Audiovisuals - UdL - GPC	8538%	6462%	7984%	8724%	10000%
Facultat de Lletres	8001%	7262%	7556%	8014%	8814%
Universitat de Lleida	8340%	7385%	7658%	8217%	8961%

Imatge 1. Taxa de rendiment per nota d'accés. Font: dossier de la titulació.

La imatge 1 posa de manifest que la taxa de rendiment és elevada, per sobre de la mitjana de la facultat i del conjunt de la universitat i a més, que és coherent amb la trajectòria acadèmica prèvia de l'alumnat, perquè aquells alumnes que han obtingut millors qualificacions d'accés, tenen també millor rendiment al grau, com es constata en la imatge 2. Aquí constatem també, que si observem la taxa de rendiment per gènere, les alumnes tenen de mitjana una taxa de rendiment un 7% superior a la dels alumnes.

### Taxa de rendiment per gènere i per nota d'accés

TAXA DE RENDIMENT	Global		Alumnat de 1r curs							
			Nota d'accés de l'alumnat de la preinscripció							
			< 6		6 - 8		8 - 10		> 10	
	Dona	Home	Dona	Home	Dona	Home	Dona	Home		
Grau en Comunicació i Periodisme Audiovisuals - UdL - GPC	8813%	8125%	7400%	5875%	7917%	8043%	8947%	8300%	10000%	10000%
Facultat de Lletres	8113%	7830%	7174%	7335%	7581%	7537%	7916%	8213%	8981%	8000%
Universitat de Lleida	8693%	7822%	8035%	6640%	7801%	7537%	8644%	7658%	8992%	8883%

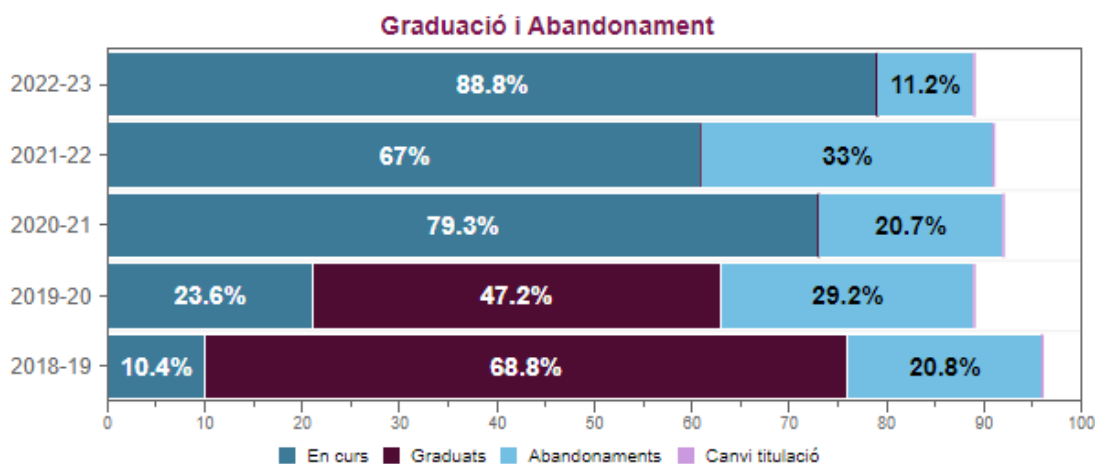
Imatge 2. Taxa de rendiment per gènere i nota d'accés. Font: dossier de la titulació.

En relació amb la taxa de rendiment per assignatura, les que tenen una taxa de rendiment inferior, 75% o menys són: Expressió Audiovisual, Gèneres Televisius, Història dels Mitjans de Comunicació de Masses, Indústries Culturals, Narrativa Interactiva, Política, Economia i Societat Actual, Teoria de la Comunicació i TFG.

Pel que fa a la taxa de rendiment entre els alumnes homes, les assignatures amb un rendiment inferior o igual al 75% són: Anàlisi de les Audiències, Expressió Audiovisual, Guió Audiovisual, Gèneres Televisius, Història dels Mitjans de Comunicació de Masses, Indústries Culturals, Mètodes de Recerca en Comunicació, Teoria de la Comunicació i TFG. En el cas de les alumnes dones, les assignatures amb menor rendiment foren: Català Oral i Escrit per Als Mitjans de Comunicació, Expressió Audiovisual, Narrativa Interactiva, Política, Economia i Societat Actual, Teoria de la Comunicació i TFG.

Pel que fa a la taxa d'abandonament a la imatge 2 extreta del de la web del grau, de l'apartat la titulació en xifres, observem com aquesta ha disminuït del 20,7% l'any 2018/19 al 11,2% del curs 2022/23. Aquesta taxa va augmentar significativament durant la pandèmia, arribant al 33% en el curs 2021/22. Aquests resultats són coincidents amb els recopilats al Data, en els quals, la taxa d'abandonament a primer fou del 11,24% en el curs 2022/23, del 24,44% en el curs 2021/22 i del 17,39 en el curs 2020/21. Les xifres demostren que la taxa d'abandonament ha tingut una tendència a la baixa en el darrer curs.

I



Imatge 3. Evolució taxa de graduació i abandonament. Font: web del grau.

### 2.3. Seguiment de les accions del Pla de Millora del curs anterior

TITOL	PG	Objectius Assolir	Accions de Millora	Calendari implantació	Seguiment de l'acció
Grau en Comunicació i Periodisme Audiovisuals	PG 03 Revisar i millorar els programes formatius	Millorar la docència del Grau	Modificar els percentatges d'avaluació de set matèries amb l'objectiu de ajustar-ho a la realitat docent i de l'aula	Novembre 2022	<p>Modificar els percentatges d'avaluació de set matèries amb l'objectiu de ajustar-ho a la realitat docent i de l'aula: donat que el grau està en mig d'un procés d'acreditació, aquesta mesura no s'ha pogut introduir. Segons la unitat de Qualitat de la UdL, aquest canvi implica una modificació substancial i, per tant, no es pot fer fins que no s'acabi el procés d'acreditació.</p> <p>A conseqüència del canvi en la normativa d'avaluació que ha entrat en vigor aquest curs, els percentatges, en agrupar-se en blocs s'han ajustat en menor o major mesura en gairebé totes les assignatures.</p>
Grau en Comunicació i Periodisme Audiovisuals	PG 02 Dissenyar programes formatius	Millorar la docència del Grau	Introduir una nova assignatura al pla d'estudis denominada "Comunicació i gènere"	Novembre 2022	<p>Introduir una nova assignatura al pla d'estudis denominada "Comunicació i gènere": igual que la primera.</p> <p>No s'ha pogut avançar en aquest punt, per tant, continua en procés.</p>
Grau en Comunicació i Periodisme Audiovisuals	PG 03 Revisar i millorar els programes formatius	Millorar la docència del Grau	Introduir nous resultats d'aprenentatge en cinc matèries amb l'objectiu d'incorporar la competència transversal de perspectiva de gènere (CT6) a aquestes matèries	Novembre 2022	<p>Introduir nous resultats d'aprenentatge en cinc matèries amb l'objectiu d'incorporar la competència transversal de perspectiva de gènere (CT6) a aquestes matèries: igual que la primera.</p> <p>La perspectiva de gènere és una competència transversal que cal introduir a més assignatures del grau, malgrat que es treballa de forma àmplia als nostres estudis.</p>

Grau en Comunicació i Periodisme Audiovisuals	PG 03 Revisar i millorar els programes formatius	Millorar la docència del Grau	Organitzar trobades personalitzades amb els estudiants que decideixen abandonar la titulació amb l'objectiu de fer una radiografia completa de la problemàtica i, en cas de ser necessari, aplicar les mesures correctives adequades	Novembre 2022	Organitzar trobades personalitzades amb els estudiants que decideixen abandonar la titulació amb l'objectiu de fer una radiografia completa de la problemàtica i, en cas de ser necessari, aplicar les mesures correctives adequades: cada cop que Secretaria Acadèmica o un mateix estudiant ens informa que abandona el grau, el/la convoquem a una reunió. D'aquestes reunions hem pogut extreure dues raons per explicar els casos d'abandonament: un error personal a l'hora d'escollir el seu futur professional (joves que descobreixen que haurien d'haver cursat una altra titulació) i/o un nivell d'exigència que no havien previst (més alt del que s'esperava). Com que les raons que al·leguen els estudiants s'escapen a les nostres competències, de moment no s'ha aplicat cap mesura correctiva.
Grau en Comunicació i Periodisme Audiovisuals	PG 30 Planificar i desenvolupar metodologies d'ensenyament	Millorar la satisfacció de l'estudiantat amb les metodologies d'ensenyament-aprenentatge.	Controlar el solapament de continguts d'assignatures	Novembre 2023	Les enquestes i entrevistes fetes amb l'alumnat no demostren que hi hagi, actualment un problema de solapaments amb els continguts. Tot i així, es manté activa l'acció de millora per continuar buscant possibles solapaments de continguts entre les assignatures.
Grau en Comunicació i Periodisme Audiovisuals	PG 03 Revisar i millorar els programes formatius	Dinamitzar el feedback en l'avaluació a l'alumnat	Agilització de la publicació de notes	Novembre 2023	S'ha continuat insistint en el professorat en la importància d'entregar les notes de forma puntual i amb una retroalimentació adequada.
Grau en Comunicació i Periodisme Audiovisuals	PG 30 Planificar i desenvolupar metodologies d'ensenyament	Millorar la satisfacció de l'estudiantat amb les metodologies d'ensenyament-aprenentatge.	Implementar optatives sobretot de caràcter pràctic	Novembre 2023	La satisfacció amb la tasca del professorat és elevada, més inclús que amb les mateixes assignatures, per tant, més enllà de continuar fomentant dinàmiques participatives a l'aula: debats, <i>role playing</i> , seminaris, es considera aquest objectiu prou consolidat.



## 2.4. Propostes de millora pel següent curs

COMPROMISOS DE QUALITAT DE LA FL	ACCIONS DE MILLORA
(CQ07) Promoure i facilitar la utilització d'eines tecnològiques que afavoreixin l'ensenyament-aprenentatge basat en l'evidència i que impulsin a l'alumnat a debatre qüestions, resoldre problemes prenent decisions informades, mitjançant mètodes d'aprenentatge actius i sistemes d'avaluació orientats a resultats.	(23_ISC_AC02) Cal començar a introduir als alumnes del nostre grau, especialment, però probablement als de tota la facultat en l'ensenyament de l'ús ètic de la IA generativa i també, dels softwares analítics de social media com R, Node XL o Crowdtangle.
(CQ15) Promoure de manera efectiva l'organització i desenvolupament d'activitats culturals, artístiques i d'interès social, impulsades pels diferents col·lectius que integren la Facultat.	(23_ISC_AC06) Des del mateix grau i tal vegada, des del Departament, s'organitzen jornades altament rellevants com la Setmana de la Comunicació, però es considerarà insuficient per a tenir un grau actiu i on els alumnes es puguin formar, relacionar i aprendre de forma transversal fora de l'aula, per això, en els cursos vinents, es vol fomentar l'organització de més activitats com: Concurs de Podcast, Nit dels Òscar a la UdL, Seminaris de Periodisme Crític. Totes aquestes activitats tenen un alt impacte formatiu i també, de promoció dels estudis, en conseqüència, es consideren altament importants pel futur de la titulació.

### 3. Grau en Estudis Anglesos

#### 3.1. Seguiment dels resultats de les avaluacions d'AQU Catalunya

L'informe definitiu d'acreditació no mostra requeriments i millores que estiguin pendents de seguiment.

#### 3.2. Valoració dels indicadors de la titulació. Curs 2022-23

##### *Relació oferta-demanda*

La oferta de places entre els cursos 2019-20 i 2022-23 s'ha mantingut constant en 40. Prenent en consideració la dada corresponent als estudiants de nou accés podem confirmar que malgrat no cobrir l'oferta, el nombre d'estudiants s'ha mantingut al voltant de 35 els darrers 4 cursos, amb l'excepció del curs 2021-22, en el que es va produir un increment fins a arribar als 46 estudiants. Així doncs, tenim que durant el període analitzat la mitjana de cobertura de les places ofertades és del 94,37%.

##### *Matrícula en primera preferència*

El percentatge d'accés en primer preferència es pot considerar alt ja que en els darrers 4 cursos ha oscil·lat entre un mínim de 77%, el curs 2019-20, a un màxim de 88% el curs 2020-2, essent la mitjana de 82,3% dels 4 cursos que s'analitzen.

##### *Nota d'accés*

La nota d'accés de 5 ve justificada pel fet que la demanda en primera opció no arriba en cap curs a cobrir l'oferta. En tot cas cal destacar que el 61,3% de l'estudiantat accedeix al grau amb una nota superior a 7, cosa que demostra que el seu elevat nivell de preparació. El fet que el 22,6% de l'estudiantat accedeix al grau amb una nota de 5-6 pot provocar que hi hagi una varietat dispar de preparació acadèmica entre l'alumnat nouentrant.

Donada l'especificitat del grau, en el que el nivell de domini de la llengua anglesa és un element essencial, caldria que el centre disposés d'un indicador afegit com es ser la nota que l'estudiantat de nou accés ha obtingut en la matèria Anglès de la Selectivitat.

##### *Evolució de la matrícula*

Entre els cursos 2019-20 i 2022-23 s'aprecia un increment constant dels crèdits matriculats i del nombre total d'estudiants. Cal destacar que la baixada de nous estudiants el curs 2022-23 pot estar relacionada amb l'augment del nombre d'estudiants que cursen el doble grau en Llengües Aplicades i Traducció i Estudis Anglesos, que no es poden comptabilitzar dins el grau. També s'aprecia que l'estudiantat de nou accés es matricula de temps complet, ja que es matricula de forma constant dels 60 ECTS del primer curs.

##### *Perspectiva de gènere*

Segons les dades referents a l'any 2023 publicades per AQU Catalunya (<https://estudis.aqu.cat/dades/Web/Inici>), la distribució entre dones i homes en el grau és de 77,3% i 22,7%, respectivament. La mitjana de les tres universitats de les que tenim dades és de 84,4% de dones i 15,6% d'homes.

Segons les dades de DATAWARE per al període entre els cursos 2019-20 i 2022-23, pel que fa al nou accés, sembla que la distribució entre homes i dones es manté força estable, sempre amb un predomini de dones:

2022-23: 10-23

2021-22: 8-34

2020-21: 6-26

2019-20: 10-21

Pel que fa al professorat, la distribució entre homes i dones és la següent:

Primer curs: 3-11

Segon curs: 2-14

Tercer curs: 3-17

Quart curs: 3-12

Cal dir que la docència de les matèries relacionades amb els àmbits de literatura i cultura és majoritàriament a càrrec de dones i, en canvi, la proporció entre homes i dones és més equilibrada en les matèries dels àmbits d'habilitats comunicatives en llengua anglesa i lingüística descriptiva i aplicada.

La tutorització de les pràctiques és responsabilitat de dues professores i pel que fa a la supervisió dels TFG, la distribució entre homes i dones s'ajusta a la que hi ha per a la docència de les diferents matèries.

### *Satisfacció de l'estudiantat*

Segons les dades referents a l'any 2023 publicades per AQU Catalunya i referents a l'any 2023: <https://estudis.aqu.cat/dades/Web/Inici>

Dels resultats comparatius entre les tres universitats incloses a l'enquesta (UAB, UB, UdL) es pot inferir que la debilitat més significativa del grau es troba en el disseny del procés d'ensenyament i aprenentatge (és a dir el pla d'estudis). En aquest sentit, és possible que l'estudiantat penalitzi la limitada oferta d'optativitat i elecció d'itineraris d'especialització que té l'estudiantat. El motiu d'això és el baix nombre d'estudiantat de la titulació, que fa molt difícil ampliar l'oferta de matèries optatives ja que no s'arribaria al mínim d'estudiants per grup.

El mateix factor de baix nombre d'estudiants de la titulació és el que pot explicar que, simultàniament, l'estudiantat expressi la més alta valoració de les tres universitats pel que fa al desenvolupament del procés d'ensenyament i aprenentatge i concretament al 'suport a l'estudiantat', 'resultats', 'professorat', 'metodologia docent', 'mobilitat'.

Segons dades de DATAWARE, el nivell de satisfacció de l'estudiantat no mostra una tendència clara pel que fa a la seva variació en els darrers 4 anys. La mitjana, tant de la valoració de l'assignatura (primera dada) com del professorat (segona dada), es manté en un nivell que es podrien considerar alt, encara que el professorat sempre es valora de forma més elevada que l'assignatura. Les mitjanes d'assignatura i professorat són les següents:

2022-23: 3,87-4,17

2021-22: 3,67-4,08

2020-21: 3,75-4,14

2019-20: 3,84-4,24

A partir, d'una entrevista realitzada amb representats de l'estudiantat de cada curs (1 de primer curs, 1 de segon curs, 2 de tercer curs i 2 de quart curs) la primera setmana d'octubre de 2023, hi ha un seguit d'elements

que es poden destacar. Entre les forteses els estudiants esmenten aquells aspectes que fan referència a la disponibilitat d'informació sobre el grau, incloent la guia docent de cada matèria, el web de la titulació, el campus virtual i el personal administratiu del centre. Destaca també el nivell de satisfacció amb el professorat i amb l'estructura del pla d'estudis. Pel que fa a les debilitats més significatives a les que es van referir els estudiants en l'entrevista, sobresurt especialment la manca de satisfacció amb la informació rebuda sobre el TFG, les pràctiques, els programes de mobilitat i les sortides laborals de la titulació. El treball sobre competències útils per a la vida laboral i l'adequació dels sistemes d'avaluació a l'hora de reflectir els aprenentatges són els altres dos aspectes en els que l'estudiantat mostrar un nivell de satisfacció inferior.

El nombre d'estudiants que es graduen en el temps previst per a les cohorts corresponents al període entre els cursos 2016-17 i 2018-19 fou el següent:

2016-17: 45%

2017-18: 45,2%

2018-19: 35,5%

Es tracta d'una taxa relativament baixa, especialment la de la darrera cohort del període. Aquesta taxa és coherent amb l'elevada taxa d'abandonament per al període, que se situa en una mitjana del 46%, especialment a primer curs, amb un 30% d'abandonament.

Pel que fa a les taxes d'eficiència i rendiment, es pot considerar que no s'han produït variacions significatives que requereixin una explicació concreta. La taxa d'eficiència entre els cursos 2019-20 i 2022-23 es pot qualificar com elevada, ja que al llarg del període s'ha mantingut per damunt del 90%. El curs 2022-23 es donà la taxa més baixa, 91,7%, la qual representa una baixa de 3,9% respecte el curs anterior. La taxa de rendiment del grau en el mateix període de 4 anys es mou entre el 67,8% del curs 2021-22 i el 69,7% del curs 2022-23.

Dels resultats global del primer curs, el curs 2022-23 mostra unes taxes de presentats, d'èxit i de rendiment lleugerament inferiors a les dels dos cursos precedents. La coincidència en la davallada simultània de les tres taxes pot portar a pensar en la necessitat d'accions de millora en el procés d'acollida, que tinguin en compte el nivell de preparació de l'estudiantat.

### 3.3. Seguiment de les accions del Pla de Millora del curs anterior

TITOL	PG	Objectius Assolir	Accions de Millora	Calendari implantació	Seguiment de l'acció
Grau en Estudis Anglesos	PG 28 Acollir i orientar l'estudiantat	Acurar la difusió de la titulació	Dissenyar un pla de difusió de la titulació als alumnes dels instituts	Novembre 2022	Continuar les accions de visibilització del grau a centres de secundària, i per tant donar continuïtat a esdeveniments com el Dictat Plurilingüe i de l'obra de teatre en anglès dirigida per la responsable de l'assignatura "Theatre workshops in English" i interpretada per l'estudiantat de tercer curs. El curs passat es va poder tornar al format presencial de l'obra de teatre - tot i que amb limitacions per les mesures de seguretat. Aquest curs esperem oferir l'obra de teatre a alumnes de secundària com ja s'havia fet abans de la crisi sanitària. A banda, finalment es torna a activar el viatge a Liverpool de segon curs, que no s'havia pogut fer des del 2020 i que constituïa un dels grans atractius del grau. A més, aquest curs les professores de l'àrea de literatura estem duent a terme un Projecte d'Innovació Docent sobre els Premis Nobel en literatura de països de parla anglesa en assignatures de segon, tercer i quart curs. El projecte té com a objectiu crear posters sobre autors de parla anglesa que han estat guanyadors del Premi Nobel i organitzar una exposició itinerant als instituts de la ciutat de Lleida. A banda de potenciar i disseminar els coneixements dels nostres estudiants, creiem que serà una bona manera de donar a conèixer el nostre grau a l'estudiantat de batxillerat.
Grau en Estudis Anglesos	PG 29 Gestionar les pràctiques acadèmiques externes	Millorar la coordinació de les pràctiques externes	Millorar el desenvolupament de les Pràctiques Externes: Incloure la informació completa a les Guies Docents Sistematitzar la recollida dels informes dels tutors i de les empreses Organitzar trobades amb l'estudiantat	Novembre 2022	Ens hem proposat millorar el desenvolupament de les Pràctiques Externes incloent una informació més completa a les Guies Docents i organitzant més trobades amb l'estudiantat. A banda de concentrar la coordinació de les pràctiques en dues professores, també hem assignat una professora addicional (Diana Rodríguez) que doni suport a la tasca de les coordinadores sistematitzant la informació dels tutors i de les empreses i gestionant l'aplicatiu de les pràctiques.

Grau en Estudis Anglesos	PG 17 Avaluar l'activitat docent, promocionar i reconèixer el personal acadèmic	Incrementar la motivació del PDI	Plantejar al departament la forma d'incentivar la motivació del professorat	Novembre 2023	S'ha procurat tenir informat el professorat en tot moment de tots els canvis que es produeixen en termes de normativa acadèmica i composició de l'estudiantat. També s'ha procurat fomentar l'intercanvi d'experiències entre el professorat i el poder compartir els resultats d'aprenentatge en les matèries de primer curs.
Grau en Estudis Anglesos	PG 03 Revisar i millorar els programes formatius	Acurar els continguts de les Guies Docents	Supervisar que les Guies Docents s'emplenin i actualitzin degudament	Novembre 2023	Des de la coordinació, s'ha recordat en diverses ocasions a tot el professorat la importància d'actualitzar les guies docents. També la coordinació del grau ha supervisat personalment cadascuna de les guies docents
Grau en Estudis Anglesos	PG 03 Revisar i millorar els programes formatius	Millorar la planificació d'assignatures	Revisar els continguts, metodologies i plantejament en general del bloc d'assignatures de General English	Novembre 2023	Les assignatures de General English han estat un dels punts de l'ordre del dia de les dues reunions de coordinació amb el professorat del grau. S'han donat instruccions concretes al professorat de les assignatures perquè intercanviï informació sobre el rendiment acadèmic de l'alumnat.
Grau en Estudis Anglesos	PG 03 Revisar i millorar els programes formatius	Millorar la planificació d'assignatures	Revisar la càrrega de treball de les assignatures	Novembre 2023	El nivell de correspondència entre ECTS i hores de dedicació de l'estudiantat ha estat també objecte de discussió durant les dues sessions de coordinació amb el professorat del grau.

### 3.4. Propostes de millora pel següent curs

COMPROMISOS DE QUALITAT DE LA FL	ACCIONS DE MILLORA
(CQ04) Desenvolupar un pla de seguiment de les titulacions de Grau i Màster que faci possible detectar els punts susceptibles de millora i plantejar les corresponents accions per assolir els objectius proposats.	Donada l'especificitat del grau, en el que el nivell de domini de la llengua anglesa és un element essencial, caldria que el centre disposés d'un indicador afegit com és la nota que l'estudiantat de nou accés ha obtingut en la matèria Anglès de la Selectivitat.
(CQ06) Organitzar jornades de benvinguda i desplegament d'un programa de tutoria per al seguiment personalitzat i l'orientació acadèmica de l'estudiantat i afavorir la seva formació integral.	Millorar el procés d'informació que rep l'estudiantat sobre el TFG, les pràctiques, els programes de mobilitat i les sortides laborals de la titulació.

#### 4. Grau en Filologia Catalana i Estudis Occitans

##### 4.1. Seguiment dels resultats de les avaluacions d'AQU Catalunya

Curs implantació titulació	ESTUDI	Data avaluació	Tipus avaluació	Requeriment (RQ) Millora (AM) Recomanació (RE) Seguiment (SE)	Descripció
2016/2017	Grau en Filologia Catalana i Estudis Occitans	16/12/2022	Acreditació	RQ	Impulsar medidas para incrementar la matrícula de nuevo ingreso.

La principal mesura per procurar incrementar la matrícula del grau és l'organització de la Jornada de Llengua i Literatura Catalanes per a Batxillerat. El seu objectiu és convidar a venir a la Facultat de Lletres alumnes de Batxillerat (o del darrer curs de Secundària) d'instituts d'ensenyament tant de Lleida com del territori perquè entrin en contacte amb la Universitat de Lleida. Se'ls fa una xerrada inicial (pronunciada per algun/a escriptor/a o alguna persona vinculada amb la llengua i la literatura, amb habilitats comunicatives), i posteriorment se'ls ofereix de participar en tallers sobre llengua i literatura catalanes per estimular o crear vocacions filològiques, amb vista a cursar posteriorment el grau de Filologia Catalana i Estudis Occitans. A la darrera jornada realitzada, la del 2022, també s'oferia un taller relacionat amb la cultura occitana, que va tenir una bona acollida.

També es procurarà fer la màxima difusió possible de les activitats en què participi professorat del grau (Jornades, Exposicions, etc.), tot fent-hi constar el nom de Departament i de la Facultat.

##### 4.2. Valoració dels indicadors de la titulació. Curs 2022-23

La matrícula, com és habitual als darrers anys, va patint oscil·lacions. El curs 2019-2020 va suposar un gran increment en les xifres respecte a cursos anteriors, amb 15 nous matriculats; i cal també tenir present que hi va haver, a més, 7 matriculats al grau doble de Llengües Aplicades i Traducció i Filologia Catalana i Estudis Occitans (que són estudiants que volen fer el grau de FCEO més el complement que comporta la titulació de Llengües Aplicades i Traducció). Als dos cursos següents les xifres de la matrícula han baixat una mica al grau de FCEO, amb 12 i 8, però el curs 2022-2023 tornen a pujar, amb 12 matrícules noves; si es tenen presents, a més, les 8 matrícules noves al grau doble, es pot parlar d'una evolució positiva.

No tenim la dada de si la matrícula correspon a la demanda en primera opció.

Com és habitual, la majoria de l'alumnat prové de Batxillerat / COU amb PAU (quasi el 90%, mentre la resta són majors de 25/40 anys). Cal valorar molt positivament la dada de la nota d'accés ja que un 75 % de l'alumnat tenia un +9, i el 25% restant, entre 5 i 6. Finalment remarcar que, com és habitual al grau, hi ha moltes més dones que no homes que s'hi matriculen.

Respecte al perfil del PDI del grau, el professorat està integrat per 15 membres, dues terceres parts dels quals són doctors (10) i quasi tots permanents (sols hi ha una professora associada). Entre el professorat sense doctorat, hi ha quatre professores associades. Quant al gènere del professorat del grau, el curs 2022-2023 hi havia més dones que homes: 9 professores i 6 professors. Les darreres incorporacions són de professores joves, les quals encara no han pogut assolir trams de recerca i/o docència.

Quant als percentatges d'hores impartides de docència, s'imposa el del professorat amb doctorat (75 % de les hores) per damunt del percentatge del professorat sense doctorat (25% de les hores). En relació amb el percentatge d'hores impartides de docència segons trams de recerca, les dades són semblants a les del curs passat, amb un lleuger augment del percentatge d'hores de professorat amb tram de recerca viu,

contrabalançat amb el també lleuger augment de les hores del professorat sense tram (per les noves incorporacions). Tot el professorat permanent, d'altra banda, té tram viu de docència.

Respecte a la distribució docent, va ser semblant a la del curs anterior. Però respecte a l'assignació de les assignatures de primer curs, s'ha fet un canvi i Occità Referencial I ha passat a impartir-la una de les joves professores associades que s'ha especialitzat en l'àmbit occità. Es busca, així, potenciar l'interès del nou alumnat cap a aquesta matèria. Pel que fa a l'assignació de TFGs al professorat, el nombre no elevat d'alumnes permet distribuir-los en funció dels interessos acadèmics de l'estudiantat. I pel que fa a les Pràctiques, hi ha un bon nivell de satisfacció. No s'han produït canvis substancials, finalment, en els criteris d'avaluació.

Quant a la satisfacció de l'alumnat respecte als sistemes de suport a l'aprenentatge, les entrevistes realitzades pel coordinador de la titulació als diferents cursos mostren un grau elevat de satisfacció. Reben una molt bona valoració els serveis de suport a l'estudiant (informació, matriculació, tràmits acadèmics, etc.), i també estan ben valorats els serveis de la biblioteca i el campus virtual (la satisfacció amb el qual ha millorat d'ençà de la pandèmia). La satisfacció no és tan alta respecte a les instal·lacions, però per problemes puntuals, com ara l'ús de la calefacció o l'aire condicionat en alguns períodes. La mala sonoritat de les aules també ha motivat algunes queixes.

No tenim dades de la satisfacció dels graduats amb l'experiència educativa global.

En relació amb la satisfacció dels estudiants amb l'actuació docent, si es comparen les dades curs 2021-2022 amb les del curs 2022-2023, s'observa una millora: si en aquell curs, de 37 assignatures sols n'hi havia 13 amb una valoració inferior a 4, al curs 2022-2023 han estat només 10 les assignatures amb menys de 4 de valoració, i només 5 ho estan per sota de 3,5. Hi ha el cas problemàtic d'una assignatura amb una valoració molt baixa, de només 2,5. El coordinador parlarà amb el professorat que la imparteix per mirar d'esbrinar les causes d'aquesta valoració tan baixa. Com també s'entrevistarà amb el professorat de les quatre altres assignatures que tenen una valoració inferior a 3,5, per bé que en el cas d'una d'aquestes assignatures ja s'ha produït un canvi de professorat i en una altra la baixa participació en l'enquesta desvirtua les dades que se n'obtenen.

La millora general en les dades de satisfacció respecte a les assignatures s'ha traduït en una millora, respecte al curs anterior 2021-2022, tant de la taxa de rendiment, que ha augmentat del 80,9% al 86,2%, i de la taxa d'eficiència, que ha pujat des del 89,9% fins al 98%.

En el cas concret dels resultats globals del primer curs, els resultats també són en general positius: ha augmentat un 9% la taxa de presentats (fins a un 85,7 %, la més alta en els últims quatre cursos), i si bé ha baixat una mica la taxa d'èxit (un 5 % respecte al curs anterior), ha augmentat la de rendiment (un 4%).

Menys positives són les dades per cohort quant a les taxes de graduació en temps previst i d'abandonament: en la primera hi ha hagut un descens i en la segona un augment. Però són unes dades que cal relativitzar una mica tenint en compte que a la cohort que va iniciar el grau el curs 2018-2019 sol hi havia 8 estudiants de nou accés, la qual cosa condiciona els resultats de les esmentades taxes. Caldrà seguir amb atenció aquestes dades, però, per mirar si es recuperen o no.

Respecte als resultats per assignatures, estan en consonància amb el augment positiu de les taxes de rendiment i d'eficiència esmentades abans. Els pocs resultats negatius coincideixen en assignatures de primer curs i es pot atribuir al fet que hi ha una petita part del l'alumnat d'aquest curs amb un nivell una mica més baix que la resta (el coordinador n'és testimoni perquè va impartir-ne una). D'aquestes assignatures de primer curs, en una de les dues que tenen pitjors resultats, Occità Referencial I, es produirà un canvi en el seu professorat —esmentat abans— perquè passarà a impartir-la una professora associada



exalumna del grau i que s'està especialitzant en l'àmbit de l'occità. En l'altra, Introducció a la Teoria Literària, el coordinador parlarà amb la professora que la imparteix. Hi ha, finalment, una assignatura d'un altre curs amb resultats no gaire bons: Sociolingüística Catalana, però el coordinador ja ha parlat amb la professora que la va impartir i ha aclarit que els 3 casos d'estudiants que no es van presentar a l'avaluació tenien una justificació.

Finalment, respecte als resultats de la inserció laborals dels titulats, segons les dades que consten al web de l'AQU <http://estudis.aqu.cat/dades/Web/Inici>, el nivell d'ocupació dels graduats en llengües i literatures de la UdL és del 89,2 %, el tercer més elevat de les universitats catalanes, i només un 16 % desenvolupen funcions no universitàries, amb un bon grau de satisfacció (de 7,7).

### 4.3. Seguiment de les accions del Pla de Millora del curs anterior

TITOL	PG	Objectius Assolir	Accions de Millora	Calendari implantació	Seguiment de l'acció
Grau en Filologia Catalana i Estudis Occitans	PG 06 Captar futur estudiantat	Incrementar el nombre d'estudiants de la titulació	Fer un pla d'accions per millorar la matrícula coordinades des del grup ICE de Llengua i Literatura.	Novembre 2022	A més de mantenir durant el curs actual el grup de treball ICE de Llengua i Literatura Catalanes, tornarem a organitzar la Jornada de Llengua i Literatura Catalanes a la Facultat (al febrer), en què convidem a assistir-hi alumnat de Batxillerat dels instituts del territori per despertar o consolidar vocacions filològiques i millorar la matrícula dels nostres estudis.
Grau en Filologia Catalana i Estudis Occitans	PG 30 Planificar i desenvolupar metodologies d'ensenyament	Millorar la satisfacció de l'estudiantat amb les metodologies d'ensenyament-aprenentatge.	Organitzar entrevistes amb el professorat responsable d'assignatures amb índexs de satisfacció baixos per tal de millorar la satisfacció dels estudiants amb aquestes assignatures	Novembre 2022	El coordinador es va entrevistar, en persona o mitjançant correus electrònics, amb el professorat amb índexs de satisfacció baixos per analitzar la situació de les respectives assignatures. En alguns casos s'ha aconseguit una millora substancial dels resultats. En altres, la millora és molt lleugera i caldrà continuar fent-ne un seguiment.
Grau en Filologia Catalana i Estudis Occitans	PG 30 Planificar i desenvolupar metodologies d'ensenyament	Millorar la satisfacció de l'estudiantat amb les metodologies d'ensenyament-aprenentatge.	Reforçar la comunicació amb l'estudiantat mitjançant les delegades i els delegats de curs i la figura del coordinador o la coordinadora del Grau	Novembre 2022	Des de fa un any, cada curs del grau de FCEO compta amb un/a delegat/da que fa de pont entre l'alumnat i el coordinador, la qual cosa fa més fàcil vehicular dubtes, suggeriments i, si és el cas, queixes per part de l'estudiantat.

Grau en Filologia Catalana i Estudis Occitans	PG 03 Revisar i millorar els programes formatius	Millorar la planificació d'assignatures optatives	Incrementar l'oferta d'assignatures optatives	Novembre 2023	L'actual normativa sobre l'optativa no permet, com s'hauria volgut, augmentar l'oferta d'assignatures optatives. Amb tot, el grau pot oferir 6 crèdits més d'optativitat perquè un professor accedeix a impartir més crèdits dels que li assigna el PDA.
Grau en Filologia Catalana i Estudis Occitans	PG 03 Revisar i millorar els programes formatius	Millorar la planificació d'assignatures	Incrementar les activitats pràctiques d'algunes de les assignatures del grau	Novembre 2023	A les enquestes fetes a l'estudiantat es demanava l'increment d'activitats pràctiques a l'assignatura de Producció de textos orals i escrits, increment assumit per la professora que l'imparteix al curs 2023-2024. També s'intentarà augmentar les pràctiques a Monografies de Literatura Catalana I
Grau en Filologia Catalana i Estudis Occitans	PG 03 Revisar i millorar els programes formatius	Millorar la planificació d'assignatures	Supervisar el solapament de continguts entre assignatures	Novembre 2023	El coordinador es va posar en contacte amb el professorat que imparteix assignatures de l'àmbit de llengua catalana a primer i segon curs perquè en revisessin els continguts i evitessin, fins on fos possible, coincidències.

#### 4.4. Propostes de millora pel següent curs

COMPROMISOS DE QUALITAT DE LA FL	ACCIONS DE MILLORA
(CQ15) Promoure de manera efectiva l'organització i desenvolupament d'activitats culturals, artístiques i d'interès social, impulsades pels diferents col·lectius que integren la Facultat.	Promoure una mena de butlletí o revista de la Facultat, en paper o digital, en què l'alumnat dels diversos graus hi puguin publicar textos breus (filològics o de creació).
(CQ16) Formular i realitzar cursos de formació específica per al PDI de la Facultat de Lletres per tal d'introduir la perspectiva de gènere en les titulacions de Grau i Màster i en l'activitat acadèmica ordinària del centre.	(23_ISC_AC07) Elaborar un breu document adreçat al PDI amb recomanacions per fer un ús inclusiu i no sexista del llenguatge, per elaborar bibliografies, etc.

## 5. Grau en Geografia

### 5.1. Seguiment dels resultats de les avaluacions d'AQU Catalunya

Curs implantació titulació	ESTUDI	Data avaluació	Tipus avaluació	Requeriment (RQ) Millora (AM) Recomanació (RE) Seguiment (SE)	Descripció
2016/2017	Grau en Geografia	16/12/2022	Acreditació	RQ	Impulsar mesures para incrementar la matrícula de nuevo ingreso.

Durante el curso 2022-23 el grado de Geografía de la UdL obtuvo la acreditación favorable de la AQU, con tan solo un requerimiento a solventar: medidas para incrementar la matrícula de nuevo ingreso.

El problema del bajo número de estudiantes matriculados en la titulación, detectado por la comisión de acreditación de AQU Catalunya, es un punto del que la titulación ya era consciente y que en las reuniones de coordinación suele ser un tema recurrente para plantear acciones que lo solventen. Cabe destacar, en esta línea, que tenemos siempre a una persona encargada de trabajar en acciones dirigidas a la promoción de nuestros estudios. De hecho, la propia comisión de la AQU valoró en sus apreciaciones de manera positiva las diferentes medidas llevadas a cabo para la captación de estudiantes.

Así, durante el curso 2022-23 se ha continuado trabajando con el Grupo ICE, formado por profesores de los centros de secundaria responsables de las asignaturas de geografía y profesores de geografía la UdL. Este grupo mantiene reuniones periódicas para organizar actividades relacionadas con elementos de innovación educativa en la disciplina geográfica, además se procura incentivar con ellos actividades formativas que fomenten el interés del alumnado en la disciplina geográfica. En el marco de este grupo, durante el curso 2022-23, se organizó la “III Jornada de Recerca en Geografia” con la participación de estudiantes y profesores de secundaria y con el tema del “Futuro del Món Rural”, donde a través de una mesa redonda se habló de este tema y también de la importancia de la Geografía para dar respuesta a estas temáticas. También a lo largo del curso, se ha fomentado la realización de *Treballs de Recerca en Geografia* por parte de estudiantes de Eso y Bachillerato, con apoyo de tutorías del profesorado de la UdL. Para motivar la participación del estudiantado en su realización se han otorgado premios para los tres mejores trabajos. Estos premios se libraron en el marco de la III Jornada de Recerca en Geografia. Igualmente, se organizaron las Olimpiadas Geografía para los estudiantes de segundo de Bachillerato y también se participó en la Fase Nacional de las Olimpiadas de Geografía celebradas en la Universidad de Murcia con los estudiantes ganadores de la fase local de la UdL. Además, de todo esto se potencia ofrecer información relacionada con la Geografía a través del Twiiter de la Unidad departamental de Geografía de la UdL. Junto con estas acciones más particulares del grado de Geografía también se ha participado en las estrategias de captación de alumnado planteadas por el centro, como las jornadas de puertas abiertas tanto para el alumnado, como para sus familias, o en la difusión a través de vídeos promocionales y sobre todo en la difusión en redes sociales.

## **5.2. Valoració dels indicadors de la titulació. Curs 2022-23**

### *Evolució de la oferta, la demanda y la matrícula*

De las cifras de evolución de la matrícula lo que más preocupa son las cifras tan bajas de estudiantes matriculados en grado. Así, si en el curso 2020-21 se matricularon 9 estudiantes en primero, en el curso siguiente se matriculó solo un estudiante; en el curso 2022-23 se ha incrementado la entrada, pero muy ligeramente, a 4 estudiantes, aunque uno de ellos abandonó por traslado de su familia a otra ciudad. En relación a la oferta cabe indicar que desde el curso 2020-21 disminuyeron las plazas ofertadas en la titulación, ya que desde ese curso se puso en marcha el Doble Grado de Geografía y Turismo donde se ofertan las diez plazas que antes se ofertaban en la titulación de Geografía. Se esperaba que esta titulación aportara estudiantes a las asignaturas de Grado de Geografía, si bien, la aportación ha sido escasa, entre 2 y tres estudiantes cada curso, motivo por el que ya desde el curso 22-23 no se oferta esta titulación, aunque continúan los estudiantes que la empezaron en los cursos anteriores.

### *Perfil de acceso del estudiantado del último curso*

En relación al perfil de acceso de los estudiantes que se matricularon en el primer curso de la titulación en 2022-23, todos entraron por la vía de la PAAU (100%); su nota media se sitúa en torno al 7,5-8, por lo que se considera que el nivel de preparación de los estudiantes que acceden al grado ha subido respecto a años anteriores que se estaba en torno a 6. Son estudiantes que eligieron la titulación en primera opción (100%) lo que confirma que se trata de un alumnado con perfil vocacional, por lo que consideramos que son estudiantes que permanecerán ya que les agradaban desde el principio estos estudios. En cuanto al reparto de género, de los 4 estudiantes matriculados en primero hay una alumna (25%) y tres alumnos (75%), confirmando como la presencia femenina es escasa en estos estudios.

### *Perfil y volumen del PDI de la titulación*

En cuanto al reparto de la plantilla del profesorado es bastante estable, son 31 los profesores que imparten docencia en el grado, procedentes tanto de la sección de Geografía, como de otros departamentos de la UdL, ya que en el grado hay una composición de asignaturas optativas que se comparten con otras titulaciones. Se trata de un profesorado en su mayoría con alto nivel de formación, ya que el 68% tiene el grado de doctor. 17 profesores de los 31 son permanentes (54%), todos ellos doctores, a lo que se suma 4 de los asociados que también lo son y otros 8 que no lo son. Aunque, una buena parte de las horas de docencia (61,5 %) son impartidas por el profesor doctor y permanente, en los últimos años se está incrementando el profesorado no estabilizado que imparte horas en la titulación. Entre los principales motivos que están llevando a esta situación destaca el envejecimiento de la plantilla, que lleva a la jubilación (2 profesores permanentes en los últimos años), a lo que se suma bajas por enfermedad que son sustituidas por profesorado no permanente y también porque el profesorado permanente ha asumido otros encargos docentes como el grado de Geografía e Historia y Arte de UOC, lo que ha provocado que se contrate a personal que pudiera dar soporte a las necesidades de créditos sin cubrir dentro del grado de Geografía. Así, en esta línea y con respecto del curso anterior uno de cambios más destacables han sido la incorporación de tres profesores asociados a la titulación a raíz de la jubilación de uno de los profesores a tiempo completo. Los profesores asociados que se han incorporado están capacitados por su currículum a las asignaturas que se les asignó. Por un lado, para la asignatura de Ordenación del Territorio, se ha contratado a un geógrafo, que trabaja en temas de planificación de espacios dentro de la Generalitat de Catalunya, en concreto es el *Cap de l'Oficina Territorial d'Acció i Avaluació Ambiental de Lleida*. En el caso de la asignatura de Geografía Rural es impartida por un geógrafo que trabaja en el *Servei Científicotècnic de Cartografia i Sistemes d'Informació Geogràfica* de la UdL, y que lleva muchos años colaborando en temas rurales con el profesor Ignasi Aldomà, a quien sustituye. En el caso

de la Geografia de Catalunya, la persona que se contrató es un geógrafo que conoce bien el territorio catalán por sus experiencias laborales, actualmente está trabajando de técnico en la *Fundació del Paisatge de Lleida*. En cuanto al reparto por género del profesorado presenta un fuerte desequilibrio, siendo una plantilla con predominio masculino. Así, del profesorado más implicado en la docencia del grado, que pertenece a la sección de Geografía del Departamento de Geografía, Historia e Historia del Arte, 11 son hombres y 3 mujeres, de las cuales una es asociada, aunque acreditada para lector, y las otras dos son catedráticas. Este desequilibrio de género también se aprecia en el conjunto de profesores de la titulación, del total de los 31 docentes implicados solo 7 son mujeres, confirmando el desequilibrio entre géneros.

### *Satisfacción del estudiantado*

En cuanto a la opinión de los estudiantes sobre el grado, extraídas de las encuestas, el informe de la titulación (a fecha 15 de octubre) aporta datos muy positivos, todos los ítems de valoración están por encima de 4, lo que indica que los estudiantes están satisfechos de la titulación y de las herramientas que se utilizan para su formación. Los datos de las encuestas de asignatura-profesorado, son valoraciones bastante altas, solo hay un caso que baja al 2,7 en métodos docentes, ese profesor responsable de esa asignatura en los demás ítems tiene buenas valoraciones. Se ha hablado con él para procurar corregir ese ítem. Otras asignaturas con problemas de años anteriores han subido en las valoraciones con lo cual parece que se han solventado los problemas de otras asignaturas. La valoración de las asignaturas y de los profesores la titulación en el curso 2022-23 ha estado muy por encima de la media de la UdL en su conjunto.

### *Tasas de rendimiento, abandono y graduación*

Sobre la tasa de rendimiento en el último curso ha sido de 76,6, la más alta de los últimos 4 cursos. En el curso 2020/21 la tasa fue de solo de 62,2, por lo que se ha elevado 15 puntos. En lo que se refiere a la tasa de abandono el dossier aporta información por la cohorte de entrada, siendo preocupantes algunos abandonos que suponen el 75%, en los estudiantes que entraron en 2018-19, y que se corresponden con la tasa de abandono de primero. Hay que tener en cuenta que primero es un curso en el que se producen abandonos fruto de que los estudiantes a veces no eligen bien sus estudios. En cualquier caso, tenemos constancia que durante el curso 2022-23 abandonó la titulación un estudiante de primero, pero como hemos, por traslado familiar, en el resto de cursos no se detectaron abandonos. Analizando los datos de los estudiantes que entran en primero, la tasa de rendimiento se ha incrementado también con respecto a los cursos anteriores, del 61,9 de 2021-22 al 79,4% de 2022-23, igualmente se han incrementado las tasas de éxito y la de presentados.

En lo que se refiere a la propia titulación no ha habido cambios en su estructura, ni en la propia organización de las asignaturas. También se siguen manteniendo los mismos sistemas de asignación de tutores para TFG y de asignación de prácticas. El reducido número de estudiantes permite mantener sistemas donde lo que prima es la elección del estudiante, así como una mayor carga para los profesores permanentes en la tarea de dirección. El curso 2022-23 sólo se graduó un estudiante con la defensa de su TFG. Era un estudiante que pertenecía a cohortes anteriores.

### *Resultados por asignaturas*

Sobre los resultados por asignaturas, cabe decir que hay un porcentaje muy bajo de no presentados, fruto de que a pesar de tener un número bajo de estudiantes la mayoría siguen el ritmo general de las asignaturas. Destacan algunas asignaturas optativas que pertenecen a otros grados, donde no ha superado la asignatura ningún estudiante, en un caso se preguntó a los estudiantes, y fue porque no llegaron al nivel exigido y en otro por la falta de dedicación a la asignatura. También destaca la casi total ausencia de sobresalientes, estando la mayoría de notas concentradas entre notables y aprobados.

### 5.3. Seguiment de les accions del Pla de Millora del curs anterior

TITOL	PG	Objectius Assolir	Accions de Millora	Calendari implantació	Seguiment de l'acció
Grau en Geografia	PG 06 Captar futur estudiantat	Incrementar el nombre d'estudiants de la titulació	Organitzar activitats per informar a l'estudiantat de Batxillerat sobre el Grau per tal de potenciar la matrícula.	Novembre 2022	Es va organitzar el Premi Georecerca com a objectiu estimular l'esperit investigador entre l'alumnat de 2n de Batxillerat des d'una perspectiva geogràfica i de proximitat. Es van organitzar les Olimpíades de Geografia. Dins el marc d'aquesta activitat es va fer propaganda del grau de Geografia.
Grau en Geografia	PG 06 Captar futur estudiantat	Incrementar el nombre d'estudiants de la titulació	Organitzar sessions formatives per al professorat d'Institut sobre metodologies docents a l'aula de Geografia	Novembre 2022	Es va organitzar un seminari formatiu sobre eines cartogràfiques. S'han mantingut diverses reunions amb professors d'Institut dins del Grup de Treball Geoxarxa de l'ICE.
Grau en Geografia	PG 30 Planificar i desenvolupar metodologies d'ensenyament	Millorar la satisfacció de l'estudiantat amb les metodologies d'ensenyament-aprenentatge.	Organitzar reunions amb professorat que hagi rebut una avaluació per sota de la mitja del centre.	Novembre 2022	Com que només va ser el cas d'un professor, es va organitzar una reunió, en la que va plantejar els motius pels quals creia haver rebut aquesta baixa valoració, però des de la coordinació se li van indicar alguns punts que els estudiants indicaven. Se li va donar el marge d'aquest any perquè recuperi una bona qualificació.
Grau en Geografia	PG 30 Planificar i desenvolupar metodologies d'ensenyament	Millorar la satisfacció de l'estudiantat amb les metodologies d'ensenyament-aprenentatge.	Realitzar reunions periòdiques amb l'estudiantat per decidir accions concretes per tal d'incidir sobre la taxa de rendiment i la d'abandonament.	Novembre 2022	Aprofitant buits entre classes s'ha parlat amb els estudiants per veure com es podia millorar la formació. Una font de motivació reconeguda pels estudiants són les sortides de camp.
GGeografia	PG 03 Revisar i millorar els programes formatius	Millorar la planificació d'assignatures optatives	Estudiar la implantació de més optatives	Novembre 2023	Acció no realitzada, ja que com que està en procés de reverificació del grau, no s'ha cregut convenient plantejar un canvi

GGeografia	PG 03 Revisar i millorar els programes formatius	Millorar la planificació d'assignatures	Augmentar els continguts de certes àrees com la Geografia Física	Novembre 2023	Es manté com a assignatura optativa l'assignatura Aigua del Mediterrani, i es potencia en el nou grau revertint les assignatures de Geografia Física.
GGeografia	PG 03 Revisar i millorar els programes formatius	Millorar la planificació d'assignatures	Supervisar el volum de treballs encomanats a l'estudiantat perquè sigui asumible	Novembre 2023	Després d'entrevistar l'alumant no s'ha confirmat que el volum de treball en les assignatures sigui un aspecte a considerar per part del professorat. Per tant, es pot pensar que l'opinió expressada per l'alumnat prèviament no fos prou representativa. Es decideix no portar a terme cap activitat concreta, però aquesta qüestió s'anirà plantejant en properes entrevistes amb l'alumnat.

#### 5.4. Propostes de millora pel següent curs

COMPROMISOS DE QUALITAT DE LA FL	ACCIONS DE MILLORA
(CQ11) Enfortir les relacions de la Facultat de Lletres amb els centres de secundària i promoure l'interès de l'estudiantat de secundària per les titulacions de Grau i dobles titulacions del nostre Centre.	(23_ISC_AC03) Seguir impulsant les relacions i accions de treball amb els centres de secundària per intentar atreure l'alumnat al grau donant a conèixer els nostres estudis. Per això creiem que establir grups ICE, com el que tenim en geografia geoxarxa, és molt positiu, sempre que estigui format per professors d'institut i de la universitat, és un bon intercanvi d'experiències positiu per a ambdues parts.
(CQ14) Potenciar la mobilitat internacional de l'estudiantat de la Facultat de Lletres mitjançant la signatura de nous convenis amb centres universitaris estrangers, especialment per a aquelles titulacions amb menys oferta de destinacions.	(23_ISC_AC04) S'informarà els estudiants de les diferents possibilitats per cursar part de la carrera fora. Per això, es demanarà suport als responsables a la Facultat, dels diferents programes de mobilitat de l'estudiantat. La informació pot ser mitjançant una xerrada o en un missatge de les possibilitats de mobilitat per als alumnes del grau de Geografia.

## 6. Grau en Història

### 6.1. Seguiment dels resultats de les avaluacions d'AQU Catalunya

Curs implantació titulació	ESTUDI	Data avaluació	Tipus avaluació	Requeriment (RQ) Millora(AM) Recomanació (RE) Seguiment (SE)	Descripció
2015/2016	Grau en Història	30/07/2021	Acreditació	RQ	Ampliar y potenciar la información pública sobre las salidas profesionales y la empleabilidad de los grados.
2015/2016	Grau en Història	30/07/2021	Acreditació	RQ	Completar los estudios de inserción laboral de AQU Catalunya con otras fuentes.
2015/2016	Grau en Història	30/07/2021	Acreditació	RQ	Implantar medidas para ampliar la plantilla de profesorado vinculada al título.
2015/2016	Grau en Història	30/07/2021	Acreditació	RQ	Incluir a todos los agentes implicados (colectivos) en las encuestas de satisfacción (estudiantes, profesorado, egresados, personal de administración y servicios, empleadores.
2015/2016	Grau en Història	30/07/2021	Acreditació	RQ	Potenciar el programa de orientación sobre salidas laborales y empleabilidad.
2015/2016	Grau en Història	30/07/2021	Acreditació	RQ	Presentar los resultados de las encuestas de satisfacción desarrolladas por la UdL desagregados por titulaciones y colectivos.
2015/2016	Grau en Història	30/07/2021	Acreditació	RQ	Revisar el sistema de información pública poniendo énfasis en los siguientes aspectos: 1) garantizar la información en las tres lenguas, 2) proporcionar información actualizada sobre los docentes, 3) homogeneizar la web en los tres grados, 4) asegurar que las guías docentes están completas y son uniformes, 5) favorecer la visibilidad del buzón de quejas y sugerencias, directamente en la página de cada uno de los grados y no desde el SGIC y del Plan de igualdad de la UdL.

Els epígrafs anteriors reproduïxen les conclusions de l'acreditació al voltant dels punts a millorar obligatòriament de cara al grau, però la majoria (els primers sis epígrafs) excedeixen l'àmbit d'actuació del coordinador de grau i entenc que queden a les mans de la facultat (epígrafs 1, 4 i 5), o del rectorat/Universitat (epígrafs 2, 3 i 6).

És al setè epígraf on el coordinador (però també la facultat) poden desenvolupar un cert paper. És per això que el coordinador ha tingut especial cura en revisar les guies docents, comprovant la utilització de les tres llengües i avisant al professorat responsable de les assignatures de les mancances detectades per a que les intentessin corregir. A més, ha encoratjat el professorat a actualitzar el seu perfil a la web del grau i també, mitjançant comunicacions amb l'alumnat, ha donat a conèixer l'existència de la bústia de queixes i suggeriments.



## **6.2. Valoració dels indicadors de la titulació. Curs 2022-23**

Les variacions naturals que es donen entre els diversos anys configuren unes xifres que es mouen entre 30 i 40 alumnes matriculats a primer curs (en els darrers sis cursos hem tingut les següents matriculacions a primer: 29, 34, 40, 38, 32 i finalment 33 al curs que ara analitzem). Es per això que pel curs 21/22 ja es va triar augmentar el número fins 40 (abans ja havíem provat els 30 i els 35) com el més ajustat per la banda alta a les previsions de nova matrícula; un numero molt adequat també a l'atenció que l'actual plantilla de professorat que disposem pot dedicar per la correcta formació dels futurs historiadors.

Molt majoritàriament procedeixen del batxillerat (gairebé el 88% en el curs que analitzem) i més de  $\frac{3}{4}$  parts amb una nota de les PAU d'entre 6 i 10. Aquestes matricules comporten una xifra total d'alumnes al grau prou estable (els tres darrers cursos -20/21, 21/22 i 22/23- han sumat el mateix número: 124 alumnes al grau), amb una divisió per gènere que fa que l'alumnat femení basculi entre 26,5% fins el 29,8%.

El professorat que s'ha trobat donant classes és majoritàriament doctor (gairebé el 80 % dels docents ho son: el 52'35% son homes i el 26'3% dones (percentatge, aquest darrer, en consonància amb el seu pes en la matrícula d'alumnat femení al grau) i d'ells, la meitat és professorat permanent (15, entre catedràtics -6-, titulars d'universitat i agregats -5- i lectors-4-), però encara resta consolidar l'altra meitat constituïda per associats (9) o becaris (6). S'ha de destacar que en el curs analitzat s'han promocionat 3 places de Lector que han facilitat a personal associat a entrar en la via de consolidació de la seva plaça. La baixa taxa d'estabilitat laboral que mostra el nostre grau és imputable a polítiques universitàries decidides a nivell autonòmic i estatal, combinada amb la conjuntura de jubilacions per la fi de l'edat laboral de la generació del "baby boom". Aquesta, nascuda a partir del 1955 i que va ser la que va dotar de professorat el nucli de la llicenciatura d'Història a finals del '70 i durant els '80 i '90 del segle passat és la que s'ha mantingut fins els temps presents i que des de fa uns cursos està sent rellevada majoritàriament en condicions de precarietat laboral.

Per a les valoracions que mereix el grau d'història de la UdL entre els estudiants que ja s'han graduat, la UdL no disposa de dades. I en quant a les dades que ens proporciona la pàgina de l'AQU sobre Estudis Universitaris a Catalunya, no ofereix dades concretes de la titulació d'Història, sinó que l'agrupa en un calaix més ampli com és el de les humanitats. De tota manera, les humanitats de la UdL figuren amb una valoració majoritàriament per sobre de la mitjana general de les universitats catalanes, i especialment en els apartats de les pràctiques externes i dels TFGs, on és la millor valorada entre les principals universitats públiques catalanes. Vist aquest "èxit", no s'han introduït canvis en la manera de portar i assignar aquestes activitats.

La satisfacció de l'alumnat posa de manifest que no hi ha problemes ni en quant al nivell del professorat, on el Grau d'història està lleugerament per sobre de la mitjana del Centre i de la UdL amb un 4'33/5, ni en quant a les assignatures que son valorades com a la resta del Centre i de la UdL amb un 3'95/5. Només cal mencionar la valoració d'una assignatura per sota del llindar del 2'5/5 (Alta Edat Mitjana, amb un 2'47), problema de difícil solució que s'arrossega d'anys anteriors. Una altra que ha rebut una valoració ajustada (Història Agrària, amb un 2'55/5) es pot explicar per ser un d'any de transició a l'espera de trobar el professor/a més adequat de l'àrea d'Història Econòmica. La resta d'assignatures estan totes per sobre del 3'4/5.

En quant a taxes de rendiment (78%) i eficiència (93%) no hi ha hagut canvis remarcables i el grau ha seguit la tònica dels cursos anteriors on no es troben variacions superiors al 5%. La taxa d'abandonament, per contra, sí que ha experimentat una notable millora car s'ha reduït gairebé a la meitat respecte al curs 2021-22, situant-se tant sols en el 18'2% i mantenint-se la resta d'estudiants cursant el grau.

Només dos assignatures tenen un rendiment inferior al 50%: Història del Pròxim Orient i Egipte (40'4%) i Arqueologia: Investigació, patrimoni i societat (44'4%). En el cas de la primera es pot explicar pel contrast de ser una assignatura exigent i trobar-se a primer curs del grau. En el cas de la segona el percentatge

d'alumnat que es va presentar estadísticament no és representatiu (50%).  
En la resta d'elements indicats a comentar en els epígrafs en gris no hi ha hagut canvis substancials.

### 6.3. Seguiment de les accions del Pla de Millora del curs anterior

TITOL	PG	Objectius Assolir	Accions de Millora	Calendari implantació	Seguiment de l'acció
Grau en Història	PG 13 Identificar necessitats i seleccionar personal acadèmic	Millorar l'estabilització professional del professorat	Intentar accelerar la incorporació del millor personal docent possible per substituir les futures baixes... i perseverar en l'intent de anar consolidant aquell professorat associat que gaudeixi de la plena confiança en quant qualitat docent i investigadora.	Novembre 2023	S'han promocionat tres places de Lector (àrees de Història Contemporània, Història Econòmica i Prehistòria)
Grau en Història	PG 23 Publicar la informació i retre comptes sobre els programes formatius	Acurar les dades de les guies docents	Perseverar en la homogeneïtzació de la informació introduïda a les guies docents de les assignatures del grau d'Història.	Novembre 2023	S'ha fet un seguiment de les guies i s'ha avisat al professorat en aquells casos que s'han trobat mancances
Grau en Història	PG 28 Acollir i orientar l'estudiantat	Realitzar activitats de difusió de sortides laborals	Acordar amb la facultat activitats per donar a conèixer les sortides laborals que el grau d'història permet.	Novembre 2023	S'ha programat per part de la facultat una jornada de cara als estudiants

### 6.4. Propostes de millora pel següent curs

COMPROMISOS DE QUALITAT DE LA FL	ACCIONS DE MILLORA
(CQ06) Organitzar jornades de benvinguda i desplegament d'un programa de tutoria per al seguiment personalitzat i l'orientació acadèmica de l'estudiantat i afavorir la seva formació integral.	(23_ISC_AC01) Millorar la presentació del Grau en la jornada de benvinguda, o completar-la mitjançant sessions específiques per als alumnes de Primer en quant a: 1) Funcionament i continguts del campus virtual 2) Utilització de la Guia docent com a mitjà d'informació, específicament en quant a les Pràctiques, Erasmus i TFGs.
(CQ14) Potenciar la mobilitat internacional de l'estudiantat de la Facultat de Lletres mitjançant la signatura de nous convenis amb centres universitaris estrangers, especialment per a aquelles titulacions amb menys oferta de destinacions.	(23_ISC_AC05) Fomentar la mobilitat nacional i internacional a partir de programes com l'Erasmus o el SICUE mitjançant l'intercanvi d'experiències amb estudiants que ja han participat en aquestos.



## **7. Grau en Història de l'Art i Gestió del Patrimoni Artístic (titulació en extinció)**

### **7.1. Motius de l'extinció de la titulació**

Un dels objectius de la reverificació del grau és readaptar la seva oferta acadèmica a les demandes d'una disciplina que ha canviat profundament durant els darrers anys. D'aquí que la denominació del grau inclogui en el seu títol "Gestió del Patrimoni Artístic", ja que és precisament en aquest sector laboral on s'han produït les novetats més rellevants; i per això, també, que el pla d'estudis atorgui més pes a resultats d'aprenentatge professionalitzadors que es combinaran amb el vessant generalista de l'antic grau.

Les motivacions principals de la reverificació del grau i els canvis que presenta en relació amb el grau anterior són:

- 1) Corregir problemes importants del disseny del pla d'estudis.
- 2) Incrementar la coherència i solidesa del grau, per reforçar l'orientació i els resultats d'aprenentatge en l'àmbit de la gestió del patrimoni i, en definitiva, donar més visibilitat al perfil professionalitzador en el marc de l'estructura del pla d'estudis.
- 3) Adaptar els continguts a les noves necessitats professionals que planteja la història de l'art i la tutela del patrimoni cultural (humanitats digitals, gestió del patrimoni, mercat de l'art, tècniques analítiques del patrimoni artístic, etc.)
- 4) Promoure que el nou grau estigui vinculat als nous sectors socioeconòmics i culturals emergents, garantint-ne la capacitat d'atreure estudiants i de desenvolupar una docència de qualitat.

Les millores que es proposen en aquesta reverificació ja van ser plantejades en línies generals en el procés d'acreditació que va superar la titulació el 2021. En aquest sentit, l'informe presentat per la comissió avaluadora especificava entre els aspectes a millorar de forma obligatòria la necessitat de implementar aquesta reforma del pla d'estudis.

Si entrem una mica en detall, el nou grau oferirà una sèrie d'estratègies metodològiques d'innovació docent específiques que tenen per objectiu l'obtenció d'un millor rendiment per part dels estudiants. Per exemple:

1. Videoconferències amb professors i professionals experts en les diferents matèries i assignatures, per aprofitar coneixements externs generats per persones alienes al grau.
2. Aprenentatge basat en la resolució de problemes per enfrontar l'alumnat amb possibles situacions que trobaran al mercat laboral, especialment en aquelles assignatures d'aplicació més tècnica. Es poden plantejar, per exemple, problemes relacionats amb l'organització d'exposicions temporals, conceptualització de museografies i relats museogràfics, comissariat i curadoria i, especialment, amb la gestió del patrimoni, ja que aquest àmbit és un dels eixos vertebradors del grau.
3. Aprenentatge experiencial i amb suport en noves tecnologies. Implica que els alumnes de la titulació puguin visitar les institucions culturals de forma assídua acompanyats pel professor i realitzar sessions pràctiques, tallers i altres activitats en entorns professionalitzadors com museus, centres d'art, arxius o institucions públiques amb atribucions culturals.
4. Aprenentatge col·laboratiu. Durant els dos darrers cursos del grau actual s'han implementat en diferents assignatures activitats grupals algunes de les quals han acabat publicades en forma d'articles a Wikipedia. Es tracta d'una experiència d'innovació docent -finançada com a projecte d'innovació docent per la UdL- que ha consistit a redactar capítols d'un viquillibre, un manual d'Història de l'art català.
5. Tallers de metodologia: Es realitza en la meitat de les assignatures del grau a extingir, però continuarà

realitzat-se en el grau reverificat. Amb format de workshop i des d'un punt de vista eminentment pràctic, es treballen aspectes metodològics bàsics com l'expressió oral i escrita, la cerca i l'ús de recursos bibliogràfics a través de la xarxa, l'organització d'un treball acadèmic o una primera introducció a les bases de dades, entre d'altres. Es tracta d'una activitat d'aprenentatge introduïda per resoldre alguns problemes detectats a les avaluacions internes i externes de la titulació.

## **7.2. Valoració de l'evolució dels indicadors els últims anys**

En els darrers anys, s'ha observat que la relació entre l'oferta (25 places) i la demanda és variable segons els cursos, tot i que mai es cobreixen les places ofertes. La progressió del nombre d'estudiants de nou accés els darrers anys (2017-2018, 12 alumnes; 2018-19, 20 alumnes) marcava una tendència a l'alça que es va veure truncada el curs 2019-20 (9 alumnes). La regressió d'aquest curs semblava un cas aïllat, ja que el 2020-21 va tornar-se a xifres més elevades, amb 20 alumnes matriculats de primer curs. En canvi, el curs 2021-22 la xifra va tornar a baixar fins als 10 alumnes i al curs 2022-2023, encara més, fins als 5 alumnes. Aquestes xifres baixes de matrícula sembla que no són un problema exclusiu de la UdL, ja que és una amenaça estructural que pateixen el conjunt de titulacions d'història de l'art de les universitats catalanes.

Malgrat tot, si tenim en compte les oscil·lacions a l'alça, la relació entre l'oferta de places i la demanda és adequada. A més, de l'anàlisi de les xifres i l'acció docent implementada es dedueix que les condicions d'impartició de la docència són sense massificació a les aules i fomenten un tracte proper i directe entre professors i alumnes, cosa que afavoreix la realització d'activitats docents de qualitat i pràctiques grupals o treball de camp conjunt.

Arran de la reverificació del grau que s'està implementant s'hauran de promoure formes de captació d'estudiants per apropar-se encara més al nombre de places ofertes, d'acord amb estratègies de captació globals plantejades pel Centre, o estratègies pròpies i específiques que pugui implementar la titulació amb centres d'ensenyament secundària. L'objectiu seria visibilitzar els estudis d'Història de l'Art entre el professorat i l'alumnat de batxillerat, ja que s'ha detectat que aquesta visibilització comporta resultats de matrícula a primer curs. Finalment, atès que la totalitat de noves matrícules durant els darrers cursos procedeixen de Batxillerat, seria oportú plantejar estratègies de captació en sectors com ara la Formació Professional.

Pel que fa a la taxa de rendiment, la tendència dels darrers cursos era correcta, tot i que s'havia detectat un descens progressiu als darrers cursos: 75% (2019-20), 75% (2020-21), 58% (2021-22) i 81% (2022-23). La davallada del 59% al curs 2021-22 va ser provocada, bàsicament, pel baix rendiment dels alumnes de primer curs, entre els quals va detectar-se una taxa d'abandonament del 90% d'un total de 12 matriculats. Com ja va comentar-se a l'informe de seguiment del curs 2021-22, aquesta va ser una davallada mai experimentada a la titulació, els motius de la qual eren difícils d'explicar. Les xifres d'aquest primer curs en relació a l'anterior van ser realment preocupants, atès que la taxa de presentats va baixar fins al 60% (83%, curs 2020-2021), la taxa d'èxit va ser del 31 (81%, curs 2020-2021), i la taxa de rendiment va situar-se al 19% (67%, curs 2020-2021). Eren xifres molt preocupants que, insistim, mai s'havien donat a la titulació. La conseqüència de tot plegat va ser la xifra d'abandonaments ja esmentada, que va arribar al 90% dels 12 matriculats. Els motius del mateix ja van ser exposat en l'anterior informe (curs especialment problemàtic per les conseqüències de la pandèmia i escassa adaptació al món universitari, absentisme provocat per problemes familiars, laborals, desencís, i que alguns dels alumnes matriculats escollissin història de l'art per no haver pogut escollir altres titulacions, entre altres raons).

Sortosament la taxa de rendiment global de la titulació s'ha recuperat al curs 2022-23 i s'ha assolit el 81%, la més elevada dels darrers anys, cosa que demostra que l'anomalia del curs 2021-22 va ser puntual

pels motius ja adduïts. En aquest sentit, la taxa de presentats de primer curs ha millorat de manera molt evident passant del 60% (2021-22) al 97% (2022-23), mentre que la taxa d'èxit ha passat del 31% (2021-22) al 92% (2022-23), i la taxa de rendiment de 19% (2021-22) al 90% (2022-23). La taxa d'abandonament a primer curs ha passat del desastrós 90% (curs 2021-22) al 20% (2022-23). Aquestes xifres relatives a primer curs demostren una recuperació absoluta de la normalitat i una millora, inclús, dels resultats de cursos anteriors. Finalment, convé destacar les xifres globals d'abandonament a tota la titulació també s'han recuperat del sotrac del curs 2021-22, ja que hem passat de 17 abandonaments sobre 49 matriculats (34%), a 4 abandonaments sobre un total de 33 matriculats (12%), amb la qual cosa millorem la xifra del curs 2020-21 (15%)

Pel que fa a la taxa d'eficiència, hem experimentat en els darrers quatre cursos una tendència força estable que ha anat del 91% del curs 2019-20 al 87% del curs 2022-23, el que no obliga a extreure conclusions gaire significatives.

Quant al temps mitjà de graduació, s'ha mantingut estable entre les cohorts del cursos que van del 2015-16 al 2018-29, oscil·lant entre el 50% i el 67%.

Finalment, en relació amb la satisfacció dels estudiants amb l'actuació docent, del total d'assignatures (un total de 29) de les que es disposa de dades (curs 2022-2023) 21 d'elles estan per sobre de 4 (el màxim és 5) en el camp de la satisfacció global, el qual és un resultat molt positiu. Pel que fa a la mitjana de la valoració de les assignatures, els números també són excel·lents, ja que hem passat del 3,78 per al curs 2021-2022, xifra que situava la titulació per sota de les mitjanes del centre (3,94) i de la UdL (3,95), a un 4,15 que emplaça la titulació per sobre del centre (3,95) i de la UdL (3,96). Igualment, el resultat és altament positiu si ens fixem en la valoració del professorat. Els resultats del curs 2021-2022 valoraven l'acció del professorat en un 4,18 en la línia de les valoracions globals del centre (4,22) i de tota la UdL (4,21). En canvi, al curs 2022-2023 la valoració del professorat de la titulació s'ha enfilat fins el 4,43, superant la mitjana de 4,28 del centre i la de 4,25 de la UdL.

### 7.3. Planificació de l'extinció

Està previst que la implantació del nou grau comenci el curs 2024-25 i que es vagi implantant curs a curs. El cronograma previst d'implantació i extinció del títol és el següent:

<b>Cursos</b>	<b>Implantació del nou grau</b>	<b>Extinció del grau anterior (sense docència, amb evaluació)</b>
Primer curs	Curs 2024-25	Curs 2024-25 Curs 2025-26
Segon curs	Curs 2025-26	Curs 2025-26 Curs 2026-27
Tercer curs	Curs 2026-27	Curs 2026-27 Curs 2027-28
Quart curs	Curs 2027-28	Curs 2027-28 Curs 2028_29

El procediment d'adaptació del grau té previst que els estudiants que hagin començat els estudis al grau

anterior (l'actual) tinguin garantida la continuació de la seva titulació. I pel que fa al cas d'estudiants que reprenguin estudis inacabats o bé d'estudiants que vagin més endarrerits i que ja no puguin acollir-se al dret a examen d'assignatures del pla a extingir, se'ls aplicarà la taula de convalidacions corresponent de la nova memòria per a canviar al pla d'estudis reverificat.

D'altra banda, cal afegir que s'aplicarà la normativa de permanència de la UdL en la seua disposició transitòria primera en relació al dret de l'alumnat a ser avaluat durant els dos cursos següents un cop s'hagi extingit cada curs del pla d'estudis modificat.

#### 7.4. Seguiment de les accions del Pla de Millora del curs anterior

TITOL	PG	Objectius Assolir	Accions de Millora	Calendari implantació	Seguiment de l'acció
Història de l'Art i Gestió del Patrimoni Artístic	PG 02 Dissenyar programes formatius	Requeriment CAE (G.HAGP Artístic); Implementar el procés de reforma del pla d'estudis	Iniciar la reverificació del grau d'acord amb les converses mantingudes amb el VR, el deganat de Lletres i amb els tècnics de Qualitat (Carme Sala). En la reunió mantinguda fa uns mesos es va acordar que iniciariem el procés al març de 2022.	Novembre 2022	Està previst que la proposta de la nova Memòria del Grau (reverificada) es presenti a la propera Comissió d'Ordenació Acadèmica
Grau en Història de l'Art i Gestió del Patrimoni Artístic	PG 02 Dissenyar programes formatius	Millorar la docència del Grau	Reverificació del Grau	Novembre 2023	La reverificació continua el seu ritme (ara mateix estem en la fase PIMPEU II)
Grau en Història de l'Art i Gestió del Patrimoni Artístic	PG 13 Identificar necessitats m seleccionar personal acadèfoc	Millorar l'estabilització professional del professorat	Negociació amb les autoritats acadèmiques per millorar l'estabilització del professorat	Novembre 2023	S'han iniciat contactes amb el Vicerector de professorat per aconseguir, d'entrada, dues places de lector.
Grau en Història de l'Art i Gestió del Patrimoni Artístic	PG 06 Captar futur estudiantat	Captació d'alumnat	Plantejar estratègies de captació d'alumnat	Novembre 2023	Aquesta acció es duu a terme des del Deganat.



Grau en Història de l'Art i Gestió del Patrimoni Artístic	PG 30 Planificar i desenvolupar metodologies d'ensenyament	Pal·liar les deficiències metodològiques de l'alumnat	Iniciatives de Tallers de Metodologia	Novembre 2023	Els tallers de metodologia continuen realitzant-se en tots els cursos i en diferents assignatures. És una iniciativa molt valorada pels estudiants.
Grau en Història de l'Art i Gestió del Patrimoni Artístic	PG 30 Planificar i desenvolupar metodologies d'ensenyament	Subsananar dificultats en el procés d'aprenentatge de l'alumnat	Accions de seguiment del procés d'aprenentatge de l'alumnat	Novembre 2023	Es du a terme un seguiment individualitzat dels alumnes amb més problemes. Aquestes accions es canalitzen a través de la comissió de seguiment del grau.



## **8. Grau en Filologia Hispànica (titulació en extinció)**

### **8.1. Motius de l'extinció de la titulació**

Després de l'experiència de vuit anys de funcionament de la titulació, s'han fet evidents diverses necessitats que en justifiquen la reverificació. Són, principalment, les següents:

1) La regulació acadèmica concernent a la planificació d'assignatures, que es troba detallada (Acord núm. 270/2020) al Butlletí Oficial de la Universitat (BOU) de la UdL número 205, corresponent a desembre de 2020, introdueix directrius de programació que comporten de forma general que els crèdits docents d'optativitat en un grau no superin el 20% del total de crèdits impartits pel professorat.

2) És recomanable reestructurar l'oferta acadèmica del programa de grau amb l'objectiu de millorar-ne l'eficàcia, seguint els suggeriments del comitè d'acreditació de l'any 2020. Entre aquests suggeriments s'inclouen la inclusió d'assignatures obligatòries relacionades amb la diacronia i la crítica literària, així com la divisió dels estudis de literatura moderna i contemporània.

3) Aprofitant aquesta revisió segons 1) i 2), es pretén també ajustar el títol a les modificacions previstes al Reial Decret 822/2021, de 28 de setembre, que implica no sol una adaptació del model competencial al model de resultats d'aprenentatge, sinó que també una reestructuració de les mencions i la quantitat de crèdits associats a aquestes (BOE-A-2021-15781). La titulació actual compta amb dues mencions: "Llengua i Cultura Francesa" i "Filologia Clàssica (Llatí i Grec)". A causa de l'augment en el nom de crèdits requerits per a cada menció que disposava el Reial decret ja esmentat, es fa inviable la simultaneïtat de totes dues, per tant, amb l'augment de nombre de crèdits han de constituir una única menció: la Menció de Cultura grega i romana.

### **8.2. Valoració de l'evolució dels indicadors els últims anys**

El grau en Filologia Hispànica ofereix 20 places cada any, amb una nota de tall de 5 (PAU). La demanda i l'oferta s'han mantingut constants els darrers anys. El curs 2019-2020, 13 estudiants, el 2020-21, 10 estudiants, i el curs passat, 2022-23, 12 estudiants. A més, també cal tenir en compte que el 70% de l'alumnat té una nota superior a 8 quan només se'n demana un 5 per entrar, així que el perfil de l'alumnat que arriba a les nostres aules ve preparat i vol cursar el grau. A més a més, el nou grau reverificat suposa un atractiu afegit atesa l'actual manca de persones graduades en Filologia Llatina i en Filologia Grega, la Menció de Cultura grega i romana d'aquesta nova titulació en Filologia Hispànica suposa una possibilitat de compensar les plantilles a les unitats departamentals dels instituts i centres d'ensenyament secundari i batxillerat i actuar com a complement dels/les titulars d'estudis clàssics en aquests centres. Així mateix, s'ha aprofitat aquesta reverificació per donar més visibilitat a l'aplicació de la perspectiva de gènere substituint el títol i els continguts d'una assignatura optativa dedicada a la Literatura Hispanoamericana per una altra el títol de la qual és Escriutores hispanoamericanes, que complementa l'assignatura optativa ja existent Dona i gènere a les lletres hispàniques.

El percentatge d'estudiants que van ingressar a la primera opció va augmentar en comparació de l'any anterior. El curs 2021-22 va ser del 62%, mentre que a l'últim curs va ser del 92%, seguint la tendència d'anys anteriors, on sempre es va mantenir per sobre del 90%. A més, la majoria fan la matrícula al juliol, per la qual cosa és un alumnat especialment interessat en el grau. La disminució del percentatge d'estudiants que van triar Filologia Hispànica com a primera opció el curs 2021-22 s'atribueix principalment a la crisi sanitària. A causa de les restriccions de mobilitat i les preocupacions relacionades amb la pandèmia, molts estudiants van optar

per triar una segona opció més propera al seu lloc de residència. Aquesta tendència es reflecteix també en altres programes acadèmics, com Filologia Catalana i Estudis Occitans o el Grau d'Estudis Anglesos, que van experimentar una disminució similar en l'elecció de primera preferència per part dels estudiants.

Pel que fa a la taxa de rendiment s'ha mantingut en línia amb els darrers quatre anys, encara que potser va ser una mica més baixa a l'últim curs 2022-23. Cal tenir en compte que és un alumnat que va experimentar de primera mà les repercussions acadèmiques de la pandèmia. A causa de les restriccions, no van poder assistir a classes durant la major part del 2020 i 2021, cosa que clarament va afectar el seu procés d'aprenentatge. Pel que fa al curs 2021-22, va ser del 77,6%, i el 2022-23, va ser del 70,02%. En termes d'eficiència, no hi ha hagut canvis significatius, i el curs 2022-23 va assolir un 96,4%.

La taxa de graduació en temps previst els darrers anys és d'aproximadament un 33%, coincidint amb la taxa de rendiment d'un 71,4, 77,6 i 70,2 de les tres darreres promocions. El temps de graduació ha estat de .9 el curs 2020-21, 1.3 el curs 2021-22 i .5 el curs 2022-23. Pel que fa l'últim curs, 2022-23, la taxa d'estudiants que es van mantenir el primer any va ser del 94,5%, la taxa d'èxit va ser del 83,5%, i la taxa de rendiment va ser del 78,9%. En darrera instància, atès que no s'aconsegueixen ocupar totes les places del primer any i considerant la taxa d'abandó posterior, s'ha dut a terme la reverificació del grau amb l'objectiu d'abordar aquests desafiaments de manera efectiva.

En general, els estudiants estan satisfets amb el progrés dels seus estudis a la titulació. De fet, només quatre de les quaranta assignatures ofertes ara mateix han rebut una qualificació global de satisfacció inferior a 3, en una escala que va de 0 (mínim) a 5 (màxim). Tot i així, s'espera que amb la reverificació del grau encara augmenti més el nivell de satisfacció.

### 8.3. Planificació de l'extinció

El títol actual que s'extingeix, Filologia Hispànica, va ser verificat el 2015. La transició al nou pla d'estudis reverificat es durà a terme progressivament. El curs 2024-2025 s'aplicarà per al primer any; després, el següent any 2025-2026, s'estendrà al primer i segon any. Posteriorment, al curs 2026-2027, s'inclourà el tercer any, i finalment, al curs 2027-2028, s'implementarà per als quatre anys del pla d'estudis reverificat. A més, es contempla la possibilitat que l'alumnat que està cursant el grau en Filologia Hispànica actual pugui optar pel nou pla d'estudis reverificat a través d'un procediment d'adaptació d'assignatures.

Asignatura plan 2015	Asignatura plan reverificado
Lengua y norma	Lengua y norma
Introducción e historia de la lingüística	Introducción a la lingüística hispánica
Metodología del trabajo académico y de la investigación científica	Metodología del trabajo académico y de la investigación científica
Recursos expresivos orales en español	Recursos expresivos orales en español
Recursos expresivos escritos en español	Recursos expresivos escritos en español
Morfología española	Morfología española
Fonética y ortología españolas	Fonética y ortología españolas
Sintaxis española	Sintaxis española
Lexicología española	Lexicología y semántica españolas
Historia de la lengua española	Historia de la lengua española
Lingüística histórica española	Fonología y lexicología diacrónicas del español



Sociolingüística espanyola e hispanoamericana	Sociolingüística espanyola e hispanoamericana
Español coloquial	Español coloquial
Lexicografia espanyola	Lexicografia hispànica e indústries de la llengua
Ensenyanza y aprendizaje del español lengua extranjera	Ensenyanza y aprendizaje del español como lengua extranjera
Pragmática de la lengua espanyola	Pragmática de la lengua espanyola
Fundamentos y recursos para la traducción	Fundamentos y recursos para la traducción
Traducción	Traducción
Introducción a los estudios literarios hispánicos	Introducción a los estudios literarios hispánicos
Crítica literaria hispànica	Crítica literaria hispànica
Mujer y género en las letras hispánicas	Mujer y género en las letras hispánicas
Edición de textos	Edición de textos en español
Literatura espanyola moderna y contemporánea II	Literatura espanyola de los siglos XX y XXI, 1
Literatura espanyola moderna y contemporánea I	Literatura espanyola de los siglos XVIII y XIX
Literatura espanyola de los Siglos de Oro, I	Literatura espanyola de los Siglos de Oro, 1
Literatura espanyola de los Siglos de Oro, II	Literatura espanyola de los Siglos de Oro, 2
Teatro clásico espanyol	Grandes figuras de los Siglos de Oro
Literatura espanyola medieval I	Literatura espanyola medieval 1
Literatura espanyola medieval II	Literatura espanyola medieval 2
Literatura hispanoamericana I	Literatura hispanoamericana 1
Literatura hispanoamericana II	Literatura hispanoamericana 2
Literatura hispanoamericana III	Escritoras hispanoamericanas
Lengua francesa I	Lengua extranjera 1 (Francés /Inglés)
Influencia de la literatura francesa en la literatura espanyola	Influencia de la literatura francesa en la literatura espanyola
Cultura francesa	Cultura francesa
Introducción a la lengua latina	Introducción a la lengua latina
Mitología clásica y cultura hispànica	Mitología grecorromana y cultura hispànica
Latín vulgar	Latín vulgar
Literatura latina medieval	Literatura latina
Pensamiento romano	Literatura latina
Introducción a la lengua griega	Lengua y cultura griegas
Filosofía griega	Literatura griega
Pervivencia de la literatura latina en la literatura espanyola	Pervivencia de la literatura latina en las letras hispánicas
Pervivencia de la literatura griega en las letras hispánicas	Pervivencia de la literatura griega en las letras hispánicas
Materia Transversal	Materia Transversal
Prácticas Externas	Prácticas Externas

Cal afegir que s'aplicarà la normativa de permanència de la UdL en la seua disposició transitòria primera en relació al dret a ser avaluat durant els dos cursos següents un cop s'hagi extingit cada curs del pla d'estudis modificat.

#### 8.4. Seguiment de les accions del Pla de Millora del curs anterior

TITOL	PG	Objectius Assolir	Accions de Millora	Calendari implantació	Seguiment de l'acció
Grau en Filologia Hispànica	PG 06 Captar futur estudiantat	Requeriment CAE (G.F.Hispànica):Reforçar les accions per millorar les taxes d'accés a primer curs	Mantenir trobades amb professorat de secundària, que són els que poden tenir més incidència en l'elecció de carrera	Novembre 2022	Dos professors permanents del Departament de Filologia Clàssica, Francesa i Hispànica han realitzat trobades periòdiques amb un grup estable de professorat de secundària de la zona d'influència de Lleida.
Grau en Filologia Hispànica	PG 28 Acollir i orientar l'estudiantat	Requeriment CAE (G.F.Hispànica):Valorar el perfil dels estudiants estrangers en relació amb el coneixement de la llengua	Establir un protocol d'acolliment i d'adaptació dels estudiants estrangers que els ajudi a orientar-se en l'elecció d'assignatures segons el seu nivell d'espanyol	Novembre 2022	Existeix un protocol d'acollida que s'aplica a l'estudiantat visitant malgrat que en els dos darrers anys ha minvat el nombre d'estudiants/es estrangers/es acollits degut a la pandèmia.
Grau en Filologia Hispànica	PG 03 Revisar i millorar els programes formatius	Millorar la gestió del TFG	Millora de la gestió del Treball Final de Grau, mitjançant la revisió del Pla d'Elaboració del TFG i la utilització de l'Espai Compartit com a mitjà d'interacció i intercanvi de dades.	Novembre 2023	L'ús Campus Virtual és més estès entre el professorat i l'alumnat i serveix eficaçment com una eina de sistematització de la documentació, tant per als estudiants com per al cos docent. Això ha permès que sigui un lloc eficaç per a l'intercanvi de dades on, a més, l'alumnat va penjant el Pla d'Elaboració del TFG mantenint-lo al dia.
Grau en Filologia Hispànica	PG 03 Revisar i millorar els programes formatius	Millorar el sistema d'avaluació del TFG	Millora del sistema d'avaluació del Treball Final de Grau mitjançant reunions entre tutors i avaluadors que hagin de formar part dels tribunals.	Novembre 2023	La coordinació del grau va suggerir a cada tutor/a que formés part dels tribunals dels seus alumnes respectius, amb l'objectiu de fer l'avaluació dels treballs finals de manera més integral.
Grau en Filologia Hispànica	PG 29 Gestionar les pràctiques	Millorar la gestió de les Pràctiques Externes	Millora de les Pràctiques Acadèmiques Externes, mitjançant la	Novembre 2023	Hem implementat un pla de seguiment més individualitzat per a les pràctiques, i durant el darrer període hem

	acadèmiques externes		fixació d'un pla de seguiment de l'estudiant per part del tutor/a acadèmic.		realitzat canvis en la supervisió d'aquestes. Aquesta decisió es va prendre durant el darrer POA per evitar que una única persona s'encarregués contínuament del mateix rol. A més, el curs 2021-2022, s'hi va incorporar una nova professora lectora a temps complet, seguida d'un altre professor lector el curs 2022-2023 i una altra aquest any. L'arribada de nou personal docent ha permès una major rotació i diversitat en les responsabilitats, fomentant així una dinàmica més esplaiada en el procés de supervisió.
Grau en Filologia Hispànica	PG 03 Revisar i millorar els programes formatius	Foment de les activitats pràctiques	Proposta de tallers pràctics dins de les matèries que es prestin a aquesta activitat i disposin d'un nombre d'estudiants adequat per a això.	Novembre 2023	Hem incorporat a la formació dels nostres estudiants les activitats pràctiques proposades pel Centre Dolors Piera com a part de la nostra col·laboració. De fet, durant el darrer curs acadèmic, convidem una experta en gènere i literatura, a més d'oferir tallers sobre llenguatge inclusiu a alumnat de primer curso. A més, en el marc de la Setmana de les Lletres Hispàniques, es van dur a terme diversos tallers pràctics (sobre llengua àrab, per exemple) en què van participar tots els estudiants del grau.
Grau en Filologia Hispànica	PG 03 Revisar i millorar els programes formatius	Foment de la transversalitat entre les àrees del Grau	Proposta d'una activitat que fomenti la transversalitat de les diferents àrees que col·laboren en la constitució del grau: filologies	Novembre 2023	La transversalitat és un tema central durant la Setmana de les Lletres Hispàniques (18, 19 i 21 d'abril), on es duen a terme tallers i conferències que abasten diversos àmbits, com la filologia francesa, la

			hispanica, grega, llatina i francesa.		hispanica, les classiques, entre d'altres.
Grau en Filologia Hispànica	PG 03 Revisar i millorar els programes formatius	Ampliar coneixements generals per part de l'estudiantat	Proposta de fixació d'un catàleg d'obres de referència fonamentals en el Grau de Filologia Hispànica, de la lectura de la qual l'estudiant no pugui prescindir.	Novembre 2023	Se li va sol·licitar al professorat aquest llistat d'obres imprescindibles durant el curs passat i ara aquests llibres formen part del catàleg de la biblioteca. Així, quan el professorat sol·liciti consulta d'aquests llibres o demani llegir determinats apartats, s'assegura que estan disponibles per a préstec a la biblioteca.
Grau en Filologia Hispànica	PG 03 Revisar i millorar els programes formatius	Acurar la bibliografia obligatòria del Grau	Compromís de la Coordinació del Grau de vetllar perquè cada "obra fonamental de referència" aparegui en la bibliografia obligatòria d'almenys una guia acadèmica.	Novembre 2023	L'anterior coordinador es va assegurar que almenys una obra fonamental de referència aparegués a la bibliografia obligatòria d'una guia acadèmica ja fora de llengua o de literatura.

## 9. Doble titulació: Grau en Geografia i Grau en Turisme (titulació en extinció)

### 9.1. Motius de l'extinció de la titulació

Es va decidir extingir la titulació per un nombre baix d'estudiants matriculats des de la implantació de la titulació el curs 20/21.

### 9.2. Valoració de l'evolució dels indicadors els últims anys

Al ser una titulació que es va implementar el curs 20/21 i que es troba en procés d'extinció, aquest curs 23/24 no s'ha obert la matrícula a nou estudiantat, alguns indicadors no es poden valorar.

La taxa de rendiment ha passat de ser els cursos 20/21 i 21/22 del 25% a representar pràcticament un 67% el curs 22/23.

El curs 20/21 van abandonar el curs 3 dels 4 matriculats i el curs 22/23 van abandonar 2 estudiants.

Actualment hi ha 3 estudiants matriculats. 2 alumnes de tercer curs i una alumna de segon curs.

### 9.3. Planificació de l'extinció

Les assignatures que conformen la doble titulació són una combinació d'assignatures del Grau en Turisme de la FDET i del Grau en Geografia de la Facultat de Lletres, així doncs els estudiants matriculats podran seguir amb el seu procés d'obtenció de la titulació, realitzant els exàmens i la matrícula a les assignatures segons el que indica la normativa de permanència de la UdL :

*DISPOSICIONES TRANSITORIAS. Primera. Extinción de los planes de estudios. Una vez extinguido cada curso de los planes de estudios modificados total o parcialmente, el o la estudiante tendrá derecho a ser evaluado durante los dos cursos siguientes. Los estudiantes que hayan agotado las convocatorias permitidas sin haber superado las pruebas y que quieran continuar los estudios deberán proceder a la adaptación a los nuevos planes de estudios.*

### 9.4. Seguiment de les accions del Pla de Millora del curs anterior

TITOL	PG	Objectius Assolir	Accions de Millora	Calen dari impla ntació	Seguiment de l'acció
Doble Grau en Geografia i Turisme	PG 06 Captar futur estudiantat	Millorar la difusió de la titulació	Plantejar, si la situació sanitària ho permet, la realització de l'Olimpiada de Geografia	Nov 2022	El 2 de març de 2022 es va realitzar, amb la participació d'un centenar d'estudiants.



Doble Grau en Geografia i Turisme	PG 06 Captar futur estudiantat	Millorar la difusió de la titulació	Difondre al professorat de secundària, a través del grup de treball "Geografia en Xarxa", la doble titulació.	Nov 2022	S'ha anat fent al llarg del curs.
Doble Grau en Geografia i Turisme	PG 06 Captar futur estudiantat	Millorar la difusió de la titulació arribant a l'estudiantat interessat en Turisme	Donar visibilitat a la doble titulació en les jornades de portes obertes de la FDET	Nov 2022	La FDET va difondre, en la jornada de portes obertes, la doble titulació. S'agraeix la participació de la FDET en la promoció.
Doble Grau en Geografia i Turisme	PG 28 Acollir i orientar l'estudiantat	Millorar la cohesió entre l'estudiantat	Valorar la possibilitat de fer alguna activitat conjunta amb els estudiants dels diversos cursos de la doble titulació per tal que es coneguin entre ells i augmenti la cohesió interna del grup	Nov 2022	Es va obrir la nit de la Geografia als estudiants de la Doble titulació, però sense èxit.
Doble Grau en Geografia i Turisme	PG 03 Revisar i millorar els programes formatius	Millorar la docència del doble grau	Realitzar un seguiment de la implantació del segon curs de la doble titulació, per veure si el seu desenvolupament és correcte o cal fer eventuais canvis en la programació de les assignatures	Nov 2022	El desenvolupament és correcte. Només es va haver de fer canvis en el calendari d'exàmens.
Doble Grau en Geografia i Turisme	PG 30 Planificar i desenvolupar metodologies d'ensenyament	Millorar la docència del doble grau	Planificar la implantació del tercer curs de la doble titulació	Nov 2022	Es va dur a terme.
DT Grau en Geografia i Grau en Turisme	PG 03 Revisar i millorar els programes formatius	Evitar solapaments exàmens finals entre Facultats que participen en la docència del doble Grau	Per evitar el solapament entre exàmens finals programats a la Facultat de Lletres i a la Facultat de Dret, Economia i Turisme s'establirà un mecanisme pel qual, abans de la publicació oficial dels horaris, els responsables de les dues facultats puguin mirar possibles solapaments i, cas d'haver-n'hi, solucionar-los.	Nov 2023	Ens vam reunir amb la cap d'estudis de la FDET per solucionar els solapaments d'horaris de classe i exàmens. Un cop reunits es van modificar aquells horaris que comportaven solapament entre exàmens i classes a la FDET i la Facultat de Lletres.
DT Grau en Geografia i Grau en Turisme	PG 28 Acollir i orientar l'estudiantat	Afavorir les bones relacions entre l'estudiantat	Per millorar la compenetració de l'estudiantat de la doble titulació, es proposa realitzar alguna activitat conjunta.	Nov 2023	Es va obrir la nit de la Geografia i la seva participació a les olimpíades als estudiants de la Doble titulació, però sense èxit.



## 10. Grau en Història, Geografia i Història de l'Art (interuniversitari)

### 10.1. Seguiment dels resultats de les avaluacions externes

No hi ha cap requeriment ni recomanació pendent de resolució

### 10.2. Valoració dels indicadors proporcionats per la universitat coordinadora

El disseny de la titulació (perfil de competències i estructura del currículum) està actualitzat segons els requisits de la disciplina i respon al nivell formatiu requerit en el MECES.

1.1. El perfil de competències de la titulació és consistent amb els requisits de la disciplina i amb el nivell formatiu corresponent del MECES.

1.2. El pla d'estudis i l'estructura del currículum són coherents amb el perfil de competències i amb els objectius de la titulació.

1.3. L'alumnat que s'ha admès té el perfil d'ingrés adequat per a la titulació i el seu nombre és coherent amb el nombre de places ofertes.

1.4. La titulació disposa de mecanismes de coordinació docent adequats.

1.5. L'aplicació de les diferents normatives es realitza de manera adequada i té un impacte positiu sobre els resultats de la titulació.

En progrés vers l'excel·lència	S'assoleix	S'assoleix amb condicions	No s'assoleix
	X		

Es considera adequat/da? Es pot afirmar que...	Sí	No
<i>El nivell de desplegament de la titulació d'acord amb la memòria verificada</i>	X	
<i>Les <b>modificacions i canvis</b> que s'han introduït en el programa han millorat el funcionament i resultats de la titulació</i>	X	
<i>El nombre d'<b>estudiants nous</b>, la <b>demanda</b> i l'<b>evolució</b> de la matrícula total</i>	X	
<i>El <b>perfil d'ingrés</b> i les <b>vies d'accés</b> d'acord amb la memòria, en particular <u>els perfils recomanats a màster</u></i>	X	
<i>Els <b>complements formatius</b> són adients i eficients pels diferents perfil d'ingrés, d'acord amb la memòria verificada</i>		No aplica
<i>El volum, origen i correspondència dels <b>reconeixement de crèdits</b> previstos que s'apliquen (CFGs, RAEP, títol propi)</i>	X	

<b>Els mecanismes de coordinació entre les figures docents i entre els Estudis (especial atenció en les titulacions interuniversitàries)</b>	X	
<b>La perspectiva de gènere és present, en les seves diferents dimensions, en la titulació.</b>	X	

### Anàlisi i valoració

El disseny del grau està actualitzat segons requisits de les disciplines, i respon al nivell formatiu requerit al MECES. La valoració per part dels estudiants del pla d'estudis ha assolit un 82,6% segons les enquestes administrades a l'alumnat (similar al del curs anterior).

El desplegament de la titulació s'ha ajustat al proposat a la memòria, tot i que en algunes optatives ha estat més lent per adaptar-se a l'evolució dels estudiants dins el grau. El grau està completament desplegat. Després d'alguns canvis en la semestralització d'algunes assignatures, l'oferta entre els dos semestres és equilibrada, tant en volum de crèdits com en el nombre d'optatives per àrea.

En el curs 2022-23 s'ha incorporat una nova optativa, *Reptes i debats sobre Integració europea*, fruit de la Càtedra en Integració Europea Jean Monnet de la UE (2022-24) obtinguda pel professor Jordi Martí (UdL). La matrícula en el seu primer semestre ha estat de 23 estudiants, positiva per una assignatura optativa i que demostra una bona acceptació.

L'evolució de la matrícula va viure un retrocés (351 matriculats nous, pels 473 del curs 2021-2022, tot i que en aquest últim ja s'havia detectat un inici de desacceleració). El global de matriculats també va disminuir, tot i que menys significativament (1287, pels 1312 del curs anterior). Però el nombre d'estudiants del grau és correcte i permet dur a terme les dinàmiques docents de manera adequada, sense que hi hagi hagut cap cas de baixa matrícula. La coordinació i desenvolupament de la tutoria d'inici, creada durant el curs 2022-23, serà un factor que pot ajudar a enfortir la matrícula inicial i la rematrícula durant el primer curs.

Hi ha nous perfils RAEP (Reconeixement Acadèmic de l'Experiència Professional) detectats (sobre l'àmbit d'Història de la música i per recollir l'experiència en docència universitària i en docència de competències TIC) que s'incorporaran en el Modifica de 2023.

Per enfortir la coordinació interuniversitària en referència a Canvas (Plataforma LMS de la UOC), a més de la formació que ha seguit tot el professorat s'han dut a terme accions específiques amb professorat UdL. Diversos professors han realitzat sessions síncrones pràctiques amb la direcció del grau per implementar el disseny de les seves assignatures.

Pel que fa a la perspectiva de gènere, no hi ha hagut canvis destacats en la docència respecte al curs passat i el nombre d'assignatures que la van incorporar es manté. Més enllà de l'estricta àmbit docent, s'està desenvolupant un projecte interuniversitari UOC-UdL titulat "Pensadoras frente al Arte" que, en format de vídeo i podcast, posarà de manifest a les xarxes l'existència i importància de l'obra silenciada de dones sobre la Història de l'Art. Aquests podcasts i vídeos seran publicats al llarg del curs 2023-24.

### Punts forts

- Consolidació de la perspectiva de gènere en el grau

### Àmbits de millora

- Descens de matrícula

### 3.2 Estàndard 2: Pertinència de la informació pública

La institució informa de manera adequada tots els grups d'interès sobre les característiques del programa i sobre els processos de gestió que en garanteixen la qualitat.

2.1. La institució publica informació veraç, completa, actualitzada i accessible sobre les característiques de la titulació i el seu desenvolupament operatiu.

2.2. La institució publica informació sobre els resultats acadèmics i de satisfacció.

2.3. La institució publica el SGIQ en què s'emmarca la titulació i els resultats del seguiment i l'acreditació de la titulació.

En progrés vers l'excel·lència	S'assoleix	S'assoleix amb condicions	No s'assoleix
	X		

Es considera adequat/da? Es pot afirmar que...	Sí	No
La <b>informació pública</b> de la titulació al portal UOC (és complerta, actualitzada i accessible)	X	
Els <b>plans docents estan accessibles des del portal</b> (totes les assignatures i en tots els idiomes)	X	
Informació de les característiques i la gestió de les <b>pràctiques</b> (complerta i actualitzada)		No aplica
Informació de les característiques i la gestió de les <b>Treball Final</b> (complerta i actualitzada)	X	
<b>Tot el professorat propi de la titulació té un CV accessible</b> des de la pàgina de la titulació, i la seva informació és complerta i està actualitzada	X	
Els <b>resultats acadèmics i de satisfacció de la titulació estan actualitzats i accessibles</b> a través del portal	X	

#### Anàlisi i valoració

Tenint en compte que no s'han produït canvis significatius des del darrer informe de seguiment i se segueixen unes pautes comunes a nivell de la institució, es remet a l'informe de seguiment de centre per a la valoració d'aquest estàndard.

#### Punts forts

No aplica.

## Àmbits de millora

No aplica.

### 3.3 Estàndard 3: Eficàcia del sistema de garantia interna de la qualitat de la titulació

La institució disposa d'un sistema de garantia interna de la qualitat formalment establert i implementat que assegura, de manera eficient, la qualitat i la millora continuada de la titulació.

3.1. El SGIQ implementat té processos que garanteixen el disseny, l'aprovació, el seguiment i l'acreditació de les titulacions.

3.2. El SGIQ implementat garanteix la recollida d'informació i dels resultats rellevants per a la gestió eficient de les titulacions, en especial els resultats acadèmics i la satisfacció dels grups d'interès.

3.3. El SGIQ implementat es revisa periòdicament i genera un pla de millora que s'utilitza per a la seva millora continuada.

En progrés vers l'excel·lència	S'assoleix	S'assoleix amb condicions	No s'assoleix
	X	+	

Es considera adequat/da? Es pot afirmar que...	Sí	No
El funcionament del <b>procés de disseny o modificació</b> de la titulació (respondre si aplica)		No aplica
El funcionament del <b>procés d'acreditació</b> de la titulació (respondre si aplica)		No aplica
El SGIQ ofereix els <b>indicadors acadèmics necessaris</b> per fer el seguiment de la titulació	X	
El SGIQ ofereix els <b>indicadors de satisfacció necessaris</b> per fer el seguiment de la titulació	X	
Els indicadors estan <b>accessibles pel professorat</b> de la titulació	X	
El procés de seguiment <b>facilita la detecció de punts de millora</b> de la titulació	X	
La titulació disposa de <b>mecanismes per fer el seguiment de les propostes de millora</b> dels informes anteriors (implantació dels plans de millora generats i eficàcia de les accions implantades)	X	

## Anàlisi i valoració

Tenint en compte que no s'han produït canvis significatius des del darrer informe de seguiment i es segueixen unes pautes comunes a nivell de la institució, es remet a l'informe de seguiment de centre per a la valoració d'aquest estàndard.

### Punts forts

No aplica.

### Àmbits de millora

No aplica.

### 3.4 Estàndard 4: Adequació del professorat al programa formatiu

El professorat que imparteix docència a les titulacions del centre és suficient i adequat, d'acord amb les característiques de les titulacions i el nombre d'estudiants.

4.1. El professorat reuneix els requisits del nivell de qualificació acadèmica exigits per les titulacions del centre i té una experiència docent, investigadora i, si escau, professional suficient i valorada.

4.2. El professorat del centre és suficient i disposa de la dedicació adequada per desenvolupar les seves funcions i atendre els estudiants.

4.3. La institució ofereix suport i oportunitats per millorar la qualitat de l'activitat docent i investigadora del professorat

En progrés vers l'excel·lència	S'assoleix	S'assoleix amb condicions	No s'assoleix
	X		

Es considera adequat/da? Es pot afirmar que...	Sí	No
<b>Professorat propi</b> , perfil acadèmic requerit i de recerca (expertesa necessària)	X	
<b>Professorat col·laborador</b> : valoració del perfil acadèmic, professional i experiència docent (expertesa necessària, nivell acadèmic requerit)	X	
<b>Pràctiques</b> : perfil del professorat implicat (tutoria acadèmica i tutoria entitat col·laboradora)		No aplica
<b>Treballs finals</b> : perfil del professorat implicat; nivell acadèmic del professorat col·laborador	X	
<b>Nombre de professors i professores implicats</b> (segons nombre d'estudiants) i dedicació docent	X	
La <b>satisfacció de l'estudiantat amb l'acció docent</b> es situa en el 75%	X	
<b>Accions formatives adreçades al professorat propi i/o col·laborador</b> (detallar-les si escau)	X	
<b>Accions de suport i oportunitats per millorar l'activitat investigadora del professorat</b> (detallar-les si escau)	X	

### Anàlisi i valoració

No hi ha novetats en aquest apartat. El nombre de Professors Responsables d'Assignatura (PRA) de la titulació, la dedicació a la mateixa i les seves qualificacions són molt satisfactoris. Les últimes dades agrupades de professorat UOC i UdL de què disposem són del curs 2019-20 i consten a l'anterior IST, sense que s'hagin produït canvis significatius. També els PDC mostren un alt nivell de competència en les matèries que imparteixen. En conjunt, el 76,3 de PRA i PDC (equivalent a un terç de dedicació), tenien el 2019 la titulació tenia el grau de doctor

Arran de la formació que rep el professorat, les valoracions dels estudiants envers el professorat i assignatura han millorat respecte al curs anterior: la satisfacció dels estudiants amb el docent el curs 2022-23 és del 75,9% (pel 74,9% de l'anterior curs), i la satisfacció amb el sistema d'avaluació s'ha mantingut (75,0%). El motiu d'aquesta millora és que en el segon semestre no hi ha hagut casos de professors que hagin desatès la docència de les seves aules, fet que havia afectat els anteriors cursos. En el primer semestre, la satisfacció havia baixat sensiblement respecte al curs anterior (77,2% per 78,7%), però en el segon semestre, la millora en la satisfacció amb el professorat és notable (74,0% per 69,4% del curs anterior). Això ha estat possible perquè des de la Coordinació del grau interuniversitari s'ha contactat amb el professorat responsable per sensibilitzar-los dels mals resultats insistint que aquesta situació no es pot repetir i insistint a tot el professorat de la importància de fer un seguiment durant tot el semestre de les aules que coordina.

Pel que fa a formació del professorat, els PRA nous (UdL) van rebre formació específica per part de la direcció del grau. Les accions formatives que reben els PDC són les previstes en la institució-UOC, i s'hi afegeix una formació individualitzada per part del PRA corresponent. També es van realitzar formacions per a la incorporació del vídeo en la docència, a les quals va assistir tant PRA com PDC.

### Punts forts

Professorat altament qualificat.

### Àmbits de millora

- Algunes assignatures puntuals tenen recorregut de millora per ajustar-se als estàndards globals del grau en l'organització i atenció de la docència

### 3.5 Estàndard 5: Eficàcia dels sistemes de suport a l'aprenentatge

La institució disposa de serveis d'orientació i recursos adequats i eficaços per a l'aprenentatge de l'alumnat.

5.1. Els serveis d'orientació acadèmica suporten adequadament el procés d'aprenentatge i els d'orientació professional faciliten la incorporació al mercat laboral.

5.2. Els recursos materials disponibles són adequats al nombre d'estudiants i a les característiques de la titulació.

En progrés vers l'excel·lència	S'assoleix	S'assoleix amb condicions	No s'assoleix
	X		

Es considera adequat/da? Es pot afirmar que...	Sí	No
--	----	----

<i>El funcionament de l'acció tutorial en l'acolliment i seguiment dels estudiants i el suport que els ofereix</i>	X	
<i>La satisfacció de l'estudiantat amb la tutoria</i>	X	
<i>Les accions i el servei d'orientació professional que ofereix la universitat faciliten la incorporació i millora professional</i>	X	
<i>Els recursos d'aprenentatge de les assignatures</i>	X	
<i>El funcionament de les pràctiques (procediment per a l'assignació i la matrícula, oferta disponible, etc.)</i>		No aplica
<i>El funcionament del Treball Final (procediment per a l'assignació i la matrícula, oferta disponible, etc.)</i>	X	
<i>L'estructura i la potencialitat del campus virtual i les eines utilitzades per al desenvolupament del procés d'ensenyament-aprenentatge</i>		X
<i>La satisfacció de l'estudiantat amb els recursos d'aprenentatge es considera adequada (&gt;= 75 %)</i>		No (74,9%)
<i>El servei de biblioteca permet poder oferir a l'estudiantat els recursos d'aprenentatge idonis per les diferents assignatures</i>	X	

### **Anàlisi i valoració**

Tenint en compte que no s'han produït canvis significatius des del darrer informe de seguiment i els serveis d'orientació i recursos segueixen pautes comunes a nivell de la institució, es remet a l'informe de seguiment de centre per a la valoració d'aquest estàndard.

Tot i això, cal esmentar l'impacte positiu que ha tingut el nou model de tutoria dual (i.e. d'inici i de seguiment) però alhora el desequilibri en la satisfacció entre les dues figures tutorials: 89,7% amb la d'inici i 67,6% amb la de seguiment. La satisfacció de l'anterior model de tutoria del curs previ havia estat del 76%, de manera que tot i el desequilibri del 2022-23, hi ha una millora global de la satisfacció. Tot i això, es detecta una manca de definició en el rol i les tasques de la tutoria de seguiment.

La valoració dels recursos d'aprenentatge és del 74,9%, 1,1 punts per sota de l'anterior curs. No hi ha motius aparents per aquest descens, i més tenint en compte que la implementació del pla reptes-niu al grau està molt avançada --es preveu que el curs 2024-25 totes les assignatures s'hi hagin adaptat-- i la incorporació cada vegada més àmplia de recursos audiovisuals.

El volum d'incidències derivades de l'obsolescència del Campus Virtual ha estat menor que en el curs precedent, tot i que s'han repetit problemàtiques sobre l'accés al campus, els espais de l'aula, l'ús d'algunes eines bàsiques, o l'accés als recursos, que sovint no es resolen de manera eficient per part dels equips encarregats d'aquestes tasques, cosa que fa que els estudiants acudeixin en primer terme als docents, els quals han de dedicar una part del seu temps a atendre problemes que van més enllà de la docència.

### **Punts forts**

- Equip de tutoria d'inici solvent i molt ben valorat

### **Àmbits de millora**

- Manca de definició del rol i les tasques de la tutoria de seguiment.

- Satisfacció amb els recursos d'aprenentatge.

### 3.6 Estàndard 6: Qualitat dels resultats dels programes formatius

Les activitats de formació i d'avaluació són coherents amb el perfil de formació de la titulació. Els resultats d'aquests processos són adequats tant pel que fa als assoliments acadèmics, que es corresponen amb el nivell del MECES de la titulació, com pel que fa als indicadors acadèmics, de satisfacció i laborals.

6.1. Els resultats d'aprenentatge assolits es corresponen amb els objectius formatius pretesos i amb el nivell del MECES de la titulació.

6.2. Les activitats formatives, la metodologia docent i el sistema d'avaluació són adequats i pertinents per garantir l'assoliment dels resultats d'aprenentatge previstos.

6.3. Els valors dels indicadors acadèmics són adequats per a les característiques de la titulació.

6.4. Els valors dels indicadors d'inserció laboral són adequats per a les característiques de la titulació.

En progrés vers l'excel·lència	S'assoleix	S'assoleix amb condicions	No s'assoleix
		X	

Es considera adequat/da? Es pot afirmar que...	Sí	No
<i>Els <b>resultats d'aprenentatge assolits</b> es corresponen amb els objectius formatius i nivell MECES de la titulació</i>	X	
<i>El <b>funcionament de les assignatures</b> (millores metodològiques, criteris d'avaluació, etc.)</i>	X	
<i>El funcionament i l'assoliment dels objectius de les <b>pràctiques</b> (assoliment de competències, adequació de la metodologia i criteris d'avaluació)</i>		No aplica
<i>El funcionament i l'assoliment dels objectius del <b>Treball Final</b> (assoliment de competències, adequació de la metodologia i criteris d'avaluació)</i>	X	
<i>Resultats de <b>rendiment i èxit</b> (&gt;= 65 % rendiment)</i>	X	
<i>Resultats de <b>satisfacció</b> (&gt;= 75 %)</i>	X	
<i>Resultats acadèmics i de satisfacció de les <b>pràctiques</b></i>		No aplica
<i>Resultats acadèmics i de satisfacció del <b>Treball Final</b></i>	X	
<i>Indicadors dels <b>graduats i graduades</b> (evolució del nombre de persones graduades, taxa de graduació, valoració de l'assoliment del perfil de sortida; satisfacció dels graduats i graduades amb la formació rebuda i envers l'assoliment de competències)</i>		X
<i>Indicadors d'<b>abandonament</b> (evolució de la taxa d'abandonament)</i>	X	
<i>Resultats disponibles sobre <b>inserció laboral</b></i>		No disponibles



## **Anàlisi i valoració**

Les dades que es comenten són de l'any 2021-22; les dades de l'any 2022-23 encara no estan publicades.

La taxa de rendiment global del curs 2021-22 va ser de 78,3% i la d'èxit del 94,6%, mentre que la de seguiment de l'AC va ser del 80,4%. Són valors adequats, similars al del curs passat i per damunt dels cursos previs (72,9%, 95,5% i 77,5% el 2019-20, i 69,3%, 94,8% i 74,7% en el 2018-19).

La satisfacció global del grau és del 76,2, mig punt per sobre de l'anterior curs. Hi ha 4 assignatures per sota del 50%: Història de la Unió Europea (33,3%), Història i Cultura Africanes (47,1%), Art de l'Antiguitat (47,5%) i Història Antiga (48,5%). La dada de la primera és poc significativa, ja que només van respondre l'enquesta 3 estudiants. En la resta, es tracta de casos diferents. La segona i la tercera comparteixen que van tenir aules que van quedar desateses, generant malestar entre el conjunt d'estudiants. La quarta és una assignatura que el darrer curs va ser impartida per un professor substituït atès que la professora responsable era fora en una estada de recerca. Cal destacar que les 4 assignatures del curs passat amb satisfacció per sota del 50% han estat molt per damunt d'aquesta xifra, dues arribant al 78,4% i al 86,1%, després de treballar amb els PRA corresponents per esmenar les problemàtiques del curs anterior.

La taxa de graduació és baixa (5,0% de la cohort del 2015-16). La nostra percepció és que l'evolució dels estudiants en el grau és lenta, més del previst a la memòria, probablement pel perfil obert de l'alumnat. Directament relacionada, la dada d'abandonament és més alta del previst a la memòria (es va indicar un objectiu del 50%). El curs 2022-23 és del 61,8%. Això ho interpretem pel perfil obert dels estudiants, una part dels quals es matriculen al grau sense ser conscients de les exigències que té l'estudi d'un grau universitari. Caldrà esperar uns semestres per saber si la implantació de la tutoria d'inici ajuda a obtenir resultats més positius.

No disposem de dades de satisfacció del TFG, com tampoc de dades d'inserció laboral.

Com hem indicat en l'estàndard 1, en diverses assignatures s'avaluen resultats d'aprenentatge que implementen la competència d'ètica i gènere. La metodologia docent i l'avaluació és inclusiva i sense biaixos de gènere ni d'altre tipus, atès que el professorat rep formació sobre la perspectiva de gènere a la docència, i tots els materials que s'han fet o revisat els últims anys han tingut en compte la perspectiva de gènere. Les assignatures que inclouen la corresponent competència estimulen la capacitat de l'alumnat per fer tasques amb sensibilitat de gènere.

Hem detectat noves necessitats de RAEP, en l'àmbit d'Història de la Música i en de la docència universitària i de competències TIC, que caldrà incorporar en el proper Modifica.

### **Punts forts**

-Sensibilitat consolidada en el grau per la diversitat i el gènere.

### **Àmbits de millora**

-Millora del nivell de satisfacció de les 4 assignatures que estan per sota del 50%.

### 10.3. Seguiment de les accions del Pla de Millora del curs anterior

TITOL	PG	Objectius Assolir	Accions de Millora	Calendari implantació	Seguiment de l'acció
Grau en Història, Geografia i Història de l'Art	PG 03 - Revisar i millorar els programes formatius		Introducció de nous perfils RAEP via Memòria de modificació	2023	S'han incorporat via Modifica perfils RAEP sobre Història de la Música i experiència docent universitària.
Grau en Història, Geografia i Història de l'Art	PG 03 - Revisar i millorar els programes formatius		Algunes assignatures puntuals tenen un recorregut de millora per assolir els estàndards globals del grau en l'organització i atenció de la docència		Des de la Coordinació s'han pres mesures de sensibilització sobre la importància de l'atenció a la docència.
Grau en Història, Geografia i Història de l'Art			Millora del nivell de satisfacció de les 4 assignatures que estan per sota del 50%	2022-23	Treball directe amb PRA d'aquestes assignatures per assegurar la millora
Grau en Història, Geografia i Història de l'Art	PG 28 Acollir i orientar l'estudiantat		Millora general en la satisfacció de les aules en les assignatures UdL, que no arriba al 70%		Treball directe amb tot el PRA del grau per treballar per assegurar la millora

### 10.4. Propostes de millora pel curs següent

Les accions de millora per al curs següent són:

- Consolidar la millora de la satisfacció global del grau per recuperar els nivells assolits fins al curs 2019-20 (78%).
- Millora del nivell de satisfacció de les 4 assignatures que estan per sota del 50%: Història de la Unió Europea (33,3%), Història i Cultura Africanes (47,1%), Art de l'Antiguitat (47,5%) i Història Antiga (48,5%)
- Treballar amb l'equip de tutoria de seguiment del grau per definir millor el rol i les tasques d'aquesta figura.

### Valoració global

Considerem que tots els estàndards s'assoleixen, tot i que en el cas de l'estàndard 6 amb condicions, a causa del baix índex de graduats i l'alt d'abandonament, dimensions derivades del perfil de l'estudiant. El programa és coherent amb les competències i requisits de la disciplina i el nivell MECES. La demanda és alta, amb un perfil d'incorporació al grau obert i ampli, com es plantejava inicialment. La coordinació entre universitats funciona correctament després de les millores introduïdes en aquesta dimensió i el personal docent del grau mostra un alt grau de compromís. El seu volum s'ajusta a les necessitats de la titulació i el seu nivell de qualificació és molt alt.

La incorporació de la perspectiva de gènere s'ha potenciat ràpidament, tenint en compte que era una titulació que mostrava deficiències inicialment en aquest aspecte, especialment aprofitant l'adaptació d'un nombre creixent d'assignatures al pla repte-niu i amb la inclusió de la competència global i ètica al pla d'estudis en el Modifica del 2020.

Els indicadors són positius, amb una recuperació de la satisfacció després de dos anys de davallada. Els únics indicadors amb xifres menys satisfactòries (taxes de graduació i d'abandonament) reflecteixen les característiques sociolaborals i motivacionals de bona part de l'alumnat del grau. Cal destacar, però, que tot i que la majoria no cursen el grau com a via d'accés al món laboral, valoren positivament l'aplicabilitat del pla d'estudis.

### Canvis en el pla d'estudis

S'adaptarà la memòria del grau al que estipula el reial decret sobre la conversió de competències a resultats d'aprenentatge i s'ampliaran els perfils RAEP del grau per incloure-hi un de vinculat a la *Història de la música* i recollir-hi la docència universitària i en competències TIC. També s'incorporarà l'optativa no prevista inicialment en el pla d'estudis, *Reptes i debats sobre Integració Europea*, desplegada el curs 2022-23.

### 11. Exclusió d'accions de millora pel curs 2023-24 del Pla de Millora

Titulació que ho proposa	Acció de millora	Raó per a l'exclusió
Estudis Anglesos	Millorar el procés d'informació que rep l'estudiantat sobre el TFG, les pràctiques, els programes de mobilitat i les sortides laborals de la titulació.	Desde la Facultat, ja s'organitzen jornades sobre les pràctiques, els programes de mobilitat i sobre orientació laboral; i també s'han facilitat recursos per ajudar en la gestió dels TFG.
Estudis Anglesos	Donada l'especificitat del GEAnglesos, en el que el nivell de domini de la llengua anglesa és un element essencial, caldria que el centre disposés d'un indicador afegit com és la nota que l'estudiantat de nou accés ha obtingut en la matèria Anglès de la Selectivitat.	L'equip de Deganat està pendent de rebre resposta de Gestió Acadèmica comentant si es pot aconseguir la nota que es comenta a l'acció. Si fos possible aconseguir-la, caldria reformular-la amb relació amb la inserció laboral dels graduats d'EA per intentar vincular l'acció amb el Compromís de Qualitat 01 de la FL
Filologia Catalana i Estudis Occitans	Promoure una mena de butlletí o revista de la Facultat, en paper o digital, en què l'alumnat dels diversos graus hi puguin publicar textos breus (filològics o de creació).	A Deganat no es disposa de cap persona que es pugui encarregar de la publicació d'un butlletí o revista de la Facultat. En el supòsit de que es pogués gestionar des d'una assignatura, la Facultat ho podria finançar parcialment utilitzant la convocatòria Impuls.