

al voltant de

L'ECONOMIA SOCIAL I SOLIDÀRIA



12

al voltant de

**L'economia social
i solidària**

La Unitat Desenvolupament i Cooperació és un servei de la Universitat de Lleida que va néixer l'any 1994 amb l'objectiu de sensibilitzar i formar la societat sobre qüestions relacionades amb el desenvolupament, la cooperació internacional i la solidaritat, entre d'altres. En aquesta línia, l'any 1999 va crear el Centre de Documentació en Cooperació i Solidaritat (CDOCS) amb la idea de generar, rebre i distribuir coneixements entorn de diverses àrees temàtiques: educació, relacions internacionals, cooperació internacional, economia, agricultura, gènere, immigració, ecologia i història. Per aquest motiu, posa a l'abast de tota la ciutadania de Lleida i comarques un fons bibliogràfic amb llibres, revistes, diaris especialitzats i material audiovisual, amb servei de préstec i amb una sala de consulta accessible a qualsevol persona interessada en els nostres àmbits temàtics.

Edita: Unitat de Desenvolupament i Cooperació, 2019

Centre de Documentació en Cooperació i Solidaritat

Universitat de Lleida

Centre de Cultures Transfrontereres

Campus de Cappedà

Edifici Annex

C/Jaume II, 67

25001 Lleida

cooperacio.documentacio@udl.cat

<http://www.udl.cat/serveis/ODEC.html>

Autoria: Anna Fernández Montes, Xarxa d'Economia Solidària i Equip Tècnic de Ponent Coopera

Disseny i maquetació: Estudi NiX

ISSN: 1697-3054

La Unitat de Desenvolupament i Cooperació no comparteix necessàriament les opinions de les persones col·laboradores.

ÍNDEX

PRESENTACIÓ	5
EL PERQUÈ DE L'ECONOMIA SOCIAL I SOLIDÀRIA	7
L'ECONOMIA SOCIAL I SOLIDÀRIA	9
<i>Per Anna Fernández Montes, Xarxa d'Economia Social i Solidària</i>	
1. Per què parlem d'economia social i solidària (ESS)?	11
2. Orígens	12
3. Què és i què no és l'ESS... Formes jurídiques i criteris d'actuació	15
4. Les dimensions de l'economia solidària	17
5. Objectiu: mercat social	19
6. La intercooperació	22
7. L'ESS en xifres	24
8. La salut de l'economia solidària a Catalunya i reptes	25
9. Recursos	27
10. Bibliografia	30
ARRELATS AL FUTUR. L'ECONOMIA SOCIAL I SOLIDÀRIA, UNA APROXIMACIÓ DES DE PONENT	33
<i>Per l'equip tècnic de Ponent Coopera</i>	
1. L'economia social i solidària avui a Ponent. Algunes dades	36
2. Venim d'una lluita que és sorda i constant	40
3. Els fils de la memòria	45
3.1. L'associacionisme agrari. El pal de paller de la vida social i econòmica dels pobles de Ponent	46
3.2. El treball a jova. El treball col·lectiu per a la comunitat	47
3.3. Els comuns. Béns de totes i per a totes	48
4. Bibliografia	51
WEBGRAFIA	52

PRESENTACIÓ

Al voltant de... és una col·lecció de quaderns monogràfics i divulgatius que aborden, des d'una perspectiva rigorosa i objectiva, qüestions rellevants de la conjuntura internacional i local. Aquests quaderns intenten proporcionar una visió breu i entenedora de tots els temes tractats, des del compromís de la Unitat de Desenvolupament i Cooperació, per contribuir a construir una ciutadania global i a augmentar la justícia social a través de les eines que tenim al nostre abast: la informació i la sensibilització.

En un món globalitzat, on coexisteixen múltiples fonts d'informació i ciutadania desinformada, creiem que és necessari conèixer què hi ha a la base de molts esdeveniments que són tractats recurrentment de forma supèrflua, i sovint tergiversada, pels grans mitjans de comunicació.

Els quaderns contenen dos articles que tracten el mateix tema, però des de dos vessants complementaris, el global i el local, ja que creiem que la majoria dels esdeveniments que actualment influeixen en el nostre entorn són causa i conseqüència de fenòmens alhora locals i globals.

Esperem que aquest instrument que la Unitat de Desenvolupament i Cooperació posa a l'abast de la ciutadania contribueixi al foment del coneixement dels fenòmens que ens són contemporanis i a l'augment de la consciència existent a les nostres comarques al voltant dels principals reptes que afronta la societat.

Us convidem a gaudir de la lectura.

EL PERQUÈ DE L'ECONOMIA SOCIAL I SOLIDÀRIA

L'objectiu essencial de l'economia social i solidària és la satisfacció de la necessitat de les persones per damunt dels interessos lucratius. Aquesta economia planteja una alternativa de sentit comú: alinear l'activitat econòmica, sigui de producció o consum, amb valors com l'equitat, la sostenibilitat, el compromís i la comunitat o col·lectivitat.

Sempre hem assumit que el bé comú ha de passar per sobre de l'individual, i és en aquest convenciment que rau la força perquè emergeixi una generació abanderada del canvi, capaç de transformar la nostra societat a partir dels nous postulats socials i solidaris. Es basa en la força sumada de les nostres implicacions individuals, cosa que arrabassa el control als poders establerts i, en conseqüència, els afebleix fins a deixar-los sense marge d'influència sobre les nostres accions.

Des de la profunda convicció que és possible construir una societat més justa, és un plaer poder presentar-vos aquest quadern, que pretén oferir una visió no només teòrica sinó també pràctica de l'aplicació de l'economia transformadora, de les eines que tenim per generar el canvi, ser-ne partícips i possibilitar una revolució que s'inicia des de nosaltres mateixes.





L'ECONOMIA SOCIAL I SOLIDÀRIA

*Anna Fernàndez Montes,
Xarxa d'Economia Solidària*

1. PER QUÈ PARLEM D'ECONOMIA SOCIAL I SOLIDÀRIA (ESS)?

Crisi econòmica, crisi social i ambiental, atur creixent, augment de la pobresa i exclusió social... Els signes dels temps que ens toquen viure no semblen encoratjadors. No obstant això, la història no és unilineal: al costat de les grans tendències, han germinat sempre tendències alternatives; tota cultura hegemònica genera contracultures; les societats presenten sempre una gran capacitat de resistència que nodreix notes d'esperança fins i tot en els contextos més angoixants. Des de l'Amèrica Llatina fa temps que ho pregonen. Eduardo Galeano exclamava que "hi ha un altre món a la panxa d'aquest", i Marcos Arruda afirmava que "ni el capitalisme és l'única forma viable d'organització, ni la globalització capitalista, l'única fórmula a la qual podem aspirar". En l'àmbit econòmic, podem observar que, davant dels models de desenvolupament imperants, basats en una lectura extremadament individualista, materialista i liberal del comportament humà, nombroses experiències a tot el món demostren que és possible fer economia sobre la base de valors com l'equitat, la cooperació, la participació i la cura de l'entorn.

Iniciatives exitoses, que cobreixen totes les fases del cicle econòmic i qualsevol sector d'activitat, són la prova que podem satisfer la nostra vida quotidiana posant l'ésser humà i les seves necessitats com a prioritat, i garantint impactes socials i ambientals positius, a més de rendibilitat econòmica.

Estem parlant de la proposta de l'economia social i solidària (ESS), entesa com a aquell conjunt de pràctiques de producció, comercialització, consum i crèdit que busquen la satisfacció de necessitats i el desenvolupament integral de l'ésser humà i de la comunitat en lloc de la maximització de beneficis, i que s'organitzen seguint els valors de la solidaritat, la democràcia, l'arrelament territorial, la igualtat i la sostenibilitat. En aquest sentit, doncs, parlem de producció cooperativa, de comercialització justa, de consum responsable i de finances ètiques.

En tractar-se d'experiències que pretenen guiar-se amb criteris alternatius en alguna de les quatre fases de l'economia, necessàriament som davant de realitats amb propostes molt diverses; per exemple, cooperatives, grups associatius i empreses recuperades, ateneus autogestionats, experiències de comerç just, finances ètiques, bancs del temps, projectes de producció ecològica, pràctiques de consum responsable, procomuns digitals, horts comunitaris, fires d'intercanvi, etc.

2. ORÍGENS

Si bé el concepte d'economia solidària és recent, i de procedència llatinoamericana, les pràctiques de què dona compte arrelen en els orígens de l'espècie humana. Lluny del principi de l'homo oeconomicus que regeix el sistema actualment dominant, segons el qual seríem per naturalesa egoistes i individualistes, el que mostra la història (i la prehistòria) de la humanitat és que sense solidaritat no ens hauria estat possible sobreviure com a espècie. Estudis clàssics de l'antropologia econòmica subratllen que valors com la reciprocitat, la redistribució o les donacions van ser bàsics per entendre la manera com fèiem economia, fins que, amb la modernitat, van començar a prevaler altres valors (o antivalors) com l'afany de lucre, l'individualisme, la concentració de riquesa, etc., més propis de l'economia de mercat.

Si entenem que els valors i l'essència de l'economia solidària són tan antics com la humanitat, entendrem que l'economia solidària, tal com la coneixem ara, té expressions arreu del planeta i diferents arrels depenent de l'hemisferi que s'observi.

A Europa, les arrels entronquen amb l'economia social que es va desplegar al llarg del segle XIX a partir de cooperatives, mutualitats i associacions. El 1844 es va fundar la Societat Equitativa dels Pioners de Rochdale, una cooperativa de consum, la primera a distribuir entre els seus socis els excedents generats per l'activitat, la qual va formar les bases del moviment cooperatiu modern. El 1865 ja teníem les primeres cooperatives de consum a Catalunya, L'Econòmica de Palafrugell i la Companyia de Canet de Mar, que apostaven per suprimir intermediaris comercials i mancomunat la capacitat de compra. El mutualisme, amb arrels en institucions d'ajuda mútua com les confraries gremials de l'edat mitjana, es va consolidar durant el segle XIX com una tècnica de protecció i de previsió social de la comunitat obrera davant els riscos, a partir de l'estalvi col·lectiu i la solidaritat entre els membres. El tercer sector neix en el món anglosaxó de l'organització civil i ciutadana per afrontar problemàtiques socials, atès que es considera que ni el sector públic ni el privat arriben a cobrir les necessitats d'una part de la societat. Això s'intensifica en el cas del tercer sector social, en què les entitats que el conformen pretenen afrontar problemàtiques socials lligades a col·lectius vulnerables en l'exercici dels seus drets. A Catalunya,

les modernes experiències associatives es van desenvolupar al llarg del segle XIX, en plena industrialització, quan el moviment obrer es va articular a través d'associacions de treballadors i treballadores per donar resposta a les demandes de les classes populars en matèria laboral i també en àmbits com la cultura i la política.

A l'Amèrica Llatina i l'Àfrica, els orígens de les pràctiques de l'economia solidària són diferents. Neixen bàsicament en ambients populars, i les iniciatives a vegades apareixen, més que com una alternativa de transformació econòmica, com una estratègia de supervivència comunitària. Un exemple seria el cas de les empreses recuperades, model organitzatiu en què les persones treballadores dirigeixen el procés de producció després d'un conflicte amb la gerència en situació de crisi; o les organitzacions econòmiques populars, encunyades per Razeto, associacions autogestionades en sectors populars per a la satisfacció de necessitats bàsiques socials, no només individuals.

No totes les experiències d'economies solidàries sorgeixen i es desenvolupen en ambients populars; una part s'originen en altres contextos socioeconòmics, menys constrets per les necessitats materials i amb més marge per apostar per un canvi de valors, en el context d'allò que Inglehart anomena "valors postmaterialistes". Així, podem dir que hi ha dues fonts en els orígens de les experiències d'economia solidària a tot el món. D'una banda, bàsicament en els contextos on prevalen els valors postmaterialistes, les iniciatives sorgeixen en el marc de la crisi d'un model de desenvolupament que pretén vincular el creixement econòmic a la felicitat de la gent. Està demostrat que, sovint, la riquesa material no va acompanyada d'autèntic benestar, raó per la qual, sobretot a Europa, han sorgit moltes iniciatives guiades per valors alternatius que pretenen superar aquest concepte de desenvolupament i que posen l'accent en fórmules econòmiques més amigables amb la comunitat i amb el medi ambient. Per altra banda, a l'Amèrica Llatina, l'Àfrica o el sud d'Àsia, les experiències s'originen fruit de la necessitat de resoldre necessitats, cosa que no els resta capacitat transformadora en els seus contextos.

Arreu del planeta, les iniciatives d'economia solidària comparteixen unes característiques:

- Una economia al servei de les persones, orientada a la satisfacció de necessitats i a la sostenibilitat de la vides, no pas a maximitzar el lucre
- La propietat col·lectiva i la radicalitat democràtica en la governança, gestió i visió: les decisions es prenen de manera conjunta i els drets i els deures es distribueixen equitativament entre els socis i sòcies.
- Justícia distributiva: els mateixos socis i sòcies defineixen els criteris de distribució, procurant que la remuneració i la distribució de guanys siguin el més justes possible.
- Arrelament territorial i responsabilitat ambiental
- La transformació social i l'autogestió
- Actuació orientada a valors: equitat, cooperació, sostenibilitat, participació, inclusió i compromís



3. QUÈ ÉS I QUÈ NO ÉS L'ESS... FORMES JURÍDIQUES I CRITERIS D'ACTUACIÓ

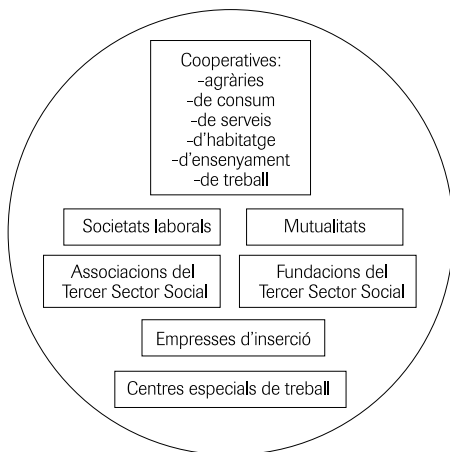
Tot i que tenim clars els valors i els trets identitaris, un dels reptes que afrontem en el sector de l'economia social i solidària és definir què és i què no és aquest tipus d'economia; què hi entra i què no hi entra. A l'hora de dibuixar aquests límits, ens trobem un debat obert i en construcció: mesurar l'ESS a partir de les formes jurídiques o fer-ho a partir dels criteris de funcionament.

L'article 5 de la Llei 5/2011, de 29 de març, d'economia social detalla: "Formen part de l'economia social les cooperatives, les mutualitats, les fundacions i les associacions que portin a terme activitat econòmica, les societats laborals, les empreses d'inserció, els centres especials d'ocupació, les confraries de pescadors, les societats agràries de transformació i les entitats singulars creades per normes específiques que es regeixin pels principis que estableix l'article anterior." Aquesta aproximació, a partir de formes jurídiques, és l'opció majoritària i més estesa en el món de l'economia social, però té avantatges i inconvenients. Per una banda, estableix un criteri molt clar i objectivament definit, les formes jurídiques, i permet abastar un univers ampli numèricament. Per una altra banda, la crítica principal que s'hi pot fer és que la forma jurídica no garanteix per se un tipus de funcionament que respongui als valors de l'ESS, ja que sota aquesta definició podríem estar considerant associacions i fundacions d'ètica dubtosa, o simplement cooperatives que actuen d'una manera tal que resulten equiparables a les empreses mercantils.

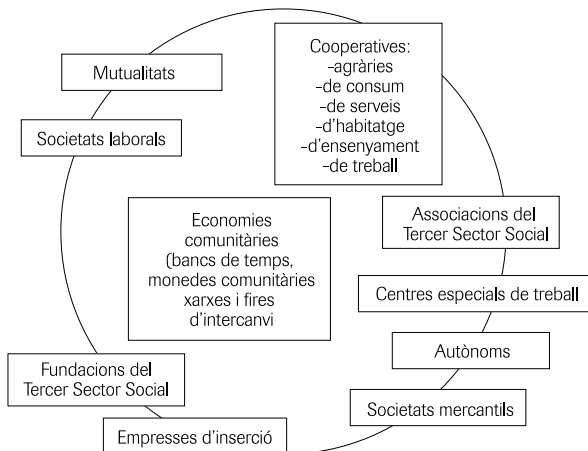
Mesurar a partir de criteris de funcionament: és l'enfocament minoritari i es basa a centrar l'atenció en les formes de funcionar i, per tant, en indicadors objectivament verificables en relació amb la democràcia interna, l'impacte socioambiental de l'activitat, la qualitat laboral, etc. Els balanços i auditories socials són, doncs, les eines de recollida d'informació i registre. Aquesta fórmula és molt més complexa, ja que implica reptes metodològics com ara definir uns indicadors homogenis i objectivament verificables i sistematitzar-ne la recollida. Alhora, però, permet definir l'univers al voltant de pràctiques transformadores, i facilitar-ne la replicabilitat, així com incorporar a la delimitació de l'ESS iniciatives sense forma jurídica, comunitàries, o bé amb formes mercantils però principis transformadors.

En els següents gràfics, elaborats per Labcoop, podem copsar visualment aquestes diferències:

Formes jurídiques contemplades a la Llei d'Economia Social 5/2011



Aproximació a l'economia Social i Solidària: formes jurídiques i criteris d'actuació



Font: Labcoop

Actualment, diferents eines han fet l'esforç metodològic de traduir en indicadors les pràctiques transformadores de l'ESS, sigui de caràcter més qualitatiu o quantitatiu. Des de propostes molt quantitatives, com el balanç social —amb 91 preguntes i 102 indicadors—, fins al qüestionari social de Coop 57 —amb 30 preguntes qualitatives obertes—, passant pel qüestionari del mapa col·laboratiu de l'ESS Pam a Pam —amb 15 preguntes que generen 75 indicadors. En tots els casos, l'anàlisi se centra a avaluar l'impacte social i ambiental de l'activitat econòmica, així com el de les pràctiques d'organització interna (democràcia, equitat, qualitat laboral, perspectiva feminista...).

4. LES DIMENSIONS DE L'ECONOMIA SOLIDÀRIA

Hem de reconèixer tres grans dimensions de l'economia solidària:

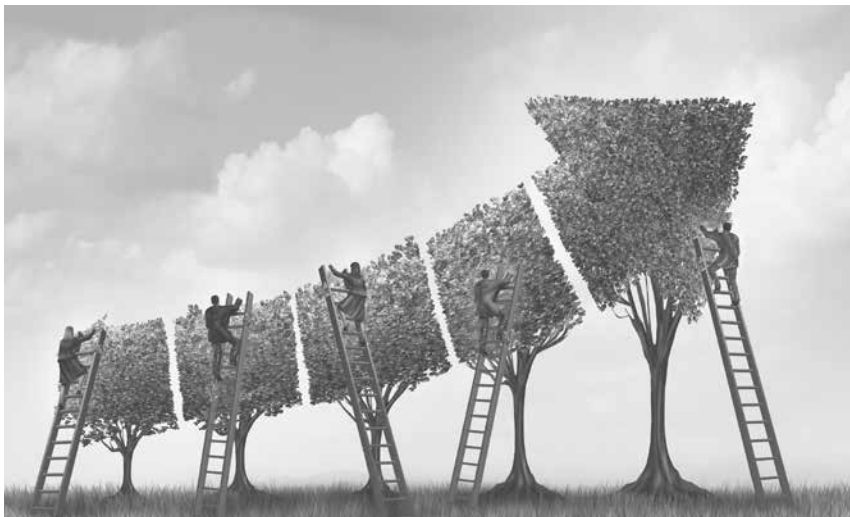
- És un moviment social que proposa una visió alternativa i constructiva sobre el concepte de desenvolupament i el comportament econòmic, i que posa la persona en el centre.
- És un nou paradigma per pensar i teoritzar en termes econòmics.
- És un conjunt de pràctiques econòmiques sorgides de les comunitats humanes i que es distingeixen tant de l'economia capitalista com de l'economia estatal.

Com a conjunt de pràctiques econòmiques, i atenent al fet que, com hem explicat abans, l'economia solidària aposta per definir-se al voltant de pràctiques que transformin l'economia i la societat, es poden distingir:

- Iniciatives **socioempresarials**, més formalitzades i consolidades, que combinen estructures professionalitzades amb els principis de propietat col·lectiva i gestió democràtica (cooperatives, fundacions, societats laborals, associacions, mutualitats...).
- Iniciatives **sociocomunitàries**, noves fórmules de cooperació social, amb un alt grau de participació i que, tot i el seu volum econòmic més baix, contribueixen a la creació d'un vincle social imprescindible per a la sostenibilitat de la vida. En són exemples els grups de consum agroecològic o de criança, les xarxes de producció o els horts comunitaris, els mercats i xarxes d'intercanvi de béns i serveis, les monedes socials, els equipaments de gestió comunitària i autogestionats, els bancs del temps o de llavors...

Totes s'inspiren en els principis del moviment de l'ESS i tracten d'aplicar-los. Així es recullen en la proposta de llei d'economia social i solidària de Catalunya (2014):

- La recerca del bé comú i la creació i distribució equitativa de la riquesa.
- La primacia del treball sobre el capital i dels interessos col·lectius sobre els individuals.
- La democràcia econòmica i la voluntat de transformació social.
- El foment de la qualitat i la sostenibilitat de la vida i del medi ambient.
- L'equitat de gènere i el repartiment de les tasques de cura.
- El respecte per la identitat cultural pròpia i el foment de la interculturalitat.
- L'arrelament territorial i l'economia de proximitat.
- La creació de mercat social a partir de la intercooperació de la producció cooperativa, l'estalvi i les finances ètiques, la distribució i la comercialització justa i el consum responsable.
- Les pràctiques de l'autogestió, el treball col·lectiu, l'ajuda mútua, la solidaritat, la donació i la reciprocitat.



5. OBJECTIU: MERCAT SOCIAL

L'economia social i solidària, a més d'esdevenir un marc teòric i un moviment social, en la seva dimensió més pràctica, com a conjunt d'iniciatives econòmiques que operen en un territori amb uns mateixos valors i principis, dibuixa un objectiu estratègic més: la construcció de mercat social.

Tal com el va definir Jordi Garcia Jané el 2002 a la revista Nexe, el mercat social és una xarxa de producció, distribució i consum de béns i serveis que funciona amb criteris democràtics, ecològics i solidaris en un territori determinat, i que està constituïda tant per empreses socials com per consumidors individuals i col·lectius, com ajuntaments, escoles, etc.

És a dir, **el mercat social és la plasmació pràctica d'un circuit econòmic i de satisfacció de necessitats basat en els principis de l'economia social i solidària i on es troben, s'interrelacionen, s'intercanvien i s'articulen pràctiques econòmiques basades en els valors de l'ESS.** La següent imatge il·lustra aquest circuit de relacions. L'horitzó d'un mercat social és possible, ja que trobem iniciatives de l'ESS tant en tots els sectors d'activitat econòmica com en totes les **baules del cycle econòmic**. La primera esfera del cycle econòmic seria la producció, i en l'economia solidària parlem de **producció cooperativa**, en què s'aposta per l'autogestió, la propietat conjunta i la gestió democràtica; una manera d'entendre el treball basada en la satisfacció de necessitats i el suport mutu.

Un exemple d'aquesta producció cooperativa serien cooperatives de treball com Mol-Matric, una cooperativa industrial dedicada a la fabricació de matrius i utilitatges per al sector de l'automòbil i el ferrocarril, o la cooperativa de consum Som Energia, que, amb més de 55.000 sòcies de consum, a part de comercialitzar energia, pot produir-ne de renovable i treballar per un canvi de model energètic.

Allò que produïm s'ha de comercialitzar, i en l'ESS parlem de **comercialització justa**, això és, de pràctiques d'intercanvis basades en mecanismes justos de distribució i en el diàleg, i que beneficien totes les parts (tant qui produeix com qui consumeix) i respecten el medi ambient.

Parlem de canals de comercialització justa tant en l'àmbit local (nord-nord) —com en el cas d'un grup de consum agroecològic en què diverses

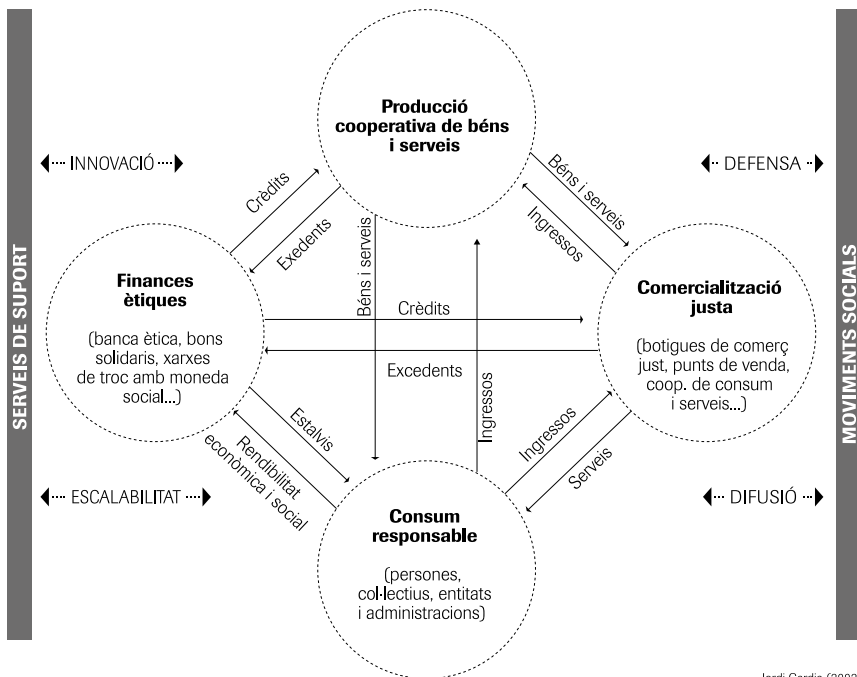
persones s'associen per consumir conjuntament i estableixen un diàleg directe amb qui produeix les verdures o làctics per acordar preus i terminis d'entrega— com en l'àmbit internacional (sud-nord) —on es coneixen els productes de comerç just, com el cafè o el cacau, que són produïts en cooperatives que garanteixen condicions laborals dignes en països empobrits. En l'àmbit internacional també s'estan intentant potenciar els circuits locals perquè no hagin d'exportar (sud-sud).

Un cop s'ha produït un bé o servei i s'ha comercialitzat, es consumeix. En l'ESS ens referim al paradigma del **consum responsable** com a aquell hàbit de satisfacció de les necessitats basat en la reflexió crítica i que té en compte l'impacte en la societat i la sostenibilitat ecològica de la producció o venda d'un producte.

Per practicar el consum responsable, cal que ens qüestionem quin tipus d'empreses potenciem amb les nostres compres, o si ens cal comprar per re-soldre segons quines necessitats. La revista digital Opcions està especialitzada en consum conscient i facilita molta informació per consumir menys i millor.

I per a totes aquestes baules —produir, comercialitzar i consumir—, calen diners. En l'economia solidària trobem l'alternativa de les **finances ètiques**, projectes d'intermediació financera que recullen estalvi de persones compromeses per invertir-lo en projectes que aporten un benefici social o ambiental. Promouen l'ús social dels estalvis i inversions amb criteris de transparència i fomentant la participació

A Catalunya, les iniciatives de finances ètiques més consolidades són les cooperatives de crèdit Coop57, Fiare i Oikocredit i el banc Triodos Bank. Tenen en comú que segueixen els principis de les finances ètiques: llistats negatius d'on no s'ha d'invertir, i llistats positius d'on sí que es pot fer (Coop57 i Fiare donen préstecs a projectes de l'economia solidària locals; Oikocredit finança projectes en països empobrits, i Triodos finança l'economia social posant un èmfasi especial en projectes culturals i ambientals).



Jordi Gardia (2002)

En el mercat social no hi intervenen, només, les iniciatives d'economia solidària. Agents com els moviments socials en poden fer d'altaveu, i l'administració pública hi pot tenir un paper importantíssim fomentant la contractació socialment responsable, incloent clàusules socials en els concursos públics que considerin, en la puntuació, els impactes socials i ambientals de les empreses. I, a més, tota la ciutadania és consumidora i, per tant, un element clau en la conformació d'aquest mercat.

6. LA INTERCOOPERACIÓ

Un dels principals reptes que desperta la construcció del mercat social, tant des de la pràctica com des de la concepció teòrica, és imaginar-se quines estructures organitzatives de gran abast es poden crear a partir de l'economia solidària. Els dos pols que històricament han centrat el debat sobre les possibilitats d'organització macroeconòmica —els mercats competitius i la planificació centralitzada— han dificultat molt la reflexió sobre les opcions alternatives. En l'economia solidària, el mecanisme de relació entre organitzacions que proposem a fi d'obrir oportunitats de generació d'ingressos i fer viables els projectes socioempresarials, i en oposició a la tendència a competir i buscar l'interès propi, és la intercooperació.

Per què hem d'intercooperar? Les mateixes empreses de l'ESS han identificat tres grans motivacions:

1. Ajuntar-se per necessitat, és a dir, quan la suma de recursos i capacitats en un projecte comú millora la viabilitat dels projectes a escala individual.

2. Ajuntar-se per ser més grans i arribar a més gent. En aquest cas, el que es planteja és la intercooperació com a model de creixement, com a estratègia per arribar a més capes de població mitjançant la creació de xarxes denses de relació.

3. Ajuntar-se per transformar la societat. Així com les altres dues motivacions tenen un caràcter més funcional o operatiu, en aquest cas parlem d'una motivació clarament política, de treballar conjuntament per generar més visibilitat i incidència de l'ESS, dels seus projectes i de les alternatives al model econòmic dominant.

Aquesta intercooperació **pot prendre diferents formes:**

Intercooperació vertical: per a operacions al llarg de la cadena de valor. És a dir, en lloc de regatejar els preus de compra als proveïdors i fer-los competir entre ells per reduir-los, es tracta de fomentar les relacions de confiança i de construcció conjunta, de treballar amb els proveïdors per millorar la qualitat dels productes i serveis. El cooperativisme de consum, tant en les seves experiències del començament del segle XX com en l'efervescència viscuda en el sector agroecològic, n'és un bon exemple.

Intercooperació horitzontal: per a operacions a l'ample de la cadena, amb organitzacions que ofereixen els mateixos productes o serveis. Es tracta de treballar conjuntament, per cercar la complementarietat i poder assumir projectes de més envergadura, en lloc de lluitar per guanyar quota de mercat i créixer individualment. Aquest punt és clau pel que fa a la concepció del creixement, ja que implica una lògica d'autocontenció en el creixement empresarial en pro de compartir el mercat amb les altres organitzacions, i un canvi d'enfocament que pot ser un dels punts vitals d'una transició veritablement transformadora. La creació de grups cooperatius o cooperatives de segon grau sectorials obre portes interessants per eixamplar la capacitat d'assumir projectes de gran abast.

Intercooperació modular o intersectorial: basada en la construcció de projectes conjunts entre organitzacions que operen en sectors diferents. Es tracta d'explorar les potencialitats que ofereix la suma i la complementarietat de capacitats d'organitzacions que operen en sectors diferents i que poden generar iniciatives més complexes. Trobem exemples de cooperatives de segon grau en el món de l'habitatge: Perviure ofereix acompanyament integral per a la generació de noves cooperatives d'habitatge en cessió d'ús (hi intercooperen cooperatives d'arquitectura, processos grupals i gestió administrativa) o l'administradora de finques (intercooperació de cooperatives de neteja, assegurances, arquitectura, comptabilitat, etc.).

No acabarem aquest apartat sense explicitar, a manera de reflexió, algunes crítiques a la proposta de mercat social que venen d'altres economies alternatives. L'economia feminista, que comparteix la major part de valors i principis de l'ESS, hi entra en conflicte per la centralitat de la construcció de mercat (encara que sigui social). **L'economia feminista reivindica la centralitat de la cura i de la reproducció social en el cycle econòmic i posa en relleu la seva invisibilització i nul·la valoració al llarg de la història.** La proposta de construcció de mercat social no soluciona aquesta problemàtica, ja que segueix sense acollir, ni considerar baula econòmica, totes aquelles esferes que fan possible la vida però que històricament no han estat considerades productives. L'economia solidària està en diàleg amb l'economia feminista i pondera com pot integrar una esfera econòmica tan important com la reproductiva en la proposta de model econòmic.

7. L'ESS EN XIFRES

Reportem algunes dades que permeten dimensionar l'economia solidària en l'actualitat:

- **A Catalunya** hi ha més de 18.000 empreses que generen uns 200.000 llocs de treball i impliquem més de 2 milions de persones com a sòcies, voluntàries o activistes.
- **A Europa** hi trobem uns 2 milions d'empreses (el 10% del conjunt de les empreses europees) que donen feina a més de 14,5 milions de persones.
- **Al món** es calcula que hi ha 2,94 milions de cooperatives en què treballen 279,4 milions de persones (un 20% i escaig més que en les firmes multinacionals, segons dades del 2012)



8. LA SALUT DE L'ECONOMIA SOLIDÀRIA A CATALUNYA I REPTES

Cada any, des del 2014, la Xarxa d'Economia Solidària elabora l'Informe del mercat social català, en què agrega els resultats de la campanya de Balanç Social i Pam a Pam, cosa que permet obtenir una panoràmica de la realitat de l'economia solidària a Catalunya (basada en la mostra de les 450 organitzacions que donen dades per a l'informe) i detectar el reptes que ha d'afrontar el moviment. Aquestes són les principals conclusions a propòsit de la salut actual de l'ESS a Catalunya i de les dificultats amb què es troba:

El perfil mitjà d'una organització de l'ESS a Catalunya és aquest: una cooperativa de treball i associació, eminentment urbana, amb unes 20 persones treballadores i una facturació de 750.000 euros anuals. Els sectors on trobem més densitat d'iniciatives són l'alimentació, l'educació, les cures, la comunicació i tecnologia, l'habitatge i subministraments, i els serveis d'assessorament de diferent tipus.

L'ESS crea ocupació a un bon ritme i en condicions equitatives, però amb massa temporalitat. S'observa que únicament el 68% dels contractes són a jornada completa, si bé es confirma l'esperit redistributiu de l'ESS, ja que la forquilla salarial majoritària se situa entre 1 i 2,5. Tot i així, es detecten alts graus de precarietat, sigui en sous baixos o bé en la llarga durada de les jornades en iniciatives de menys de tres anys de constitució. Observant les organitzacions de més de 50 persones treballadores, veiem que els increments de plantilla no van acompanyats d'un increment de les diferències salarials, sinó que s'arriba a un sostre màxim d'aproximadament 1 a 3. Exemples com aquest demostren l'aposta de l'ESS per la redistribució salarial, i que es poden tenir estructures grans amb càrrecs amb molta responsabilitat sense que això justifiqui diferències importants en l'àmbit intern.

Quant a les persones treballadores, destaca l'alta valoració d'aspectes motivacionals vinculats al suport mutu, l'autonomia i la realització personal pel fet de pertànyer a un col·lectiu. En canvi, apareixen com a aspectes menys valorats la qualitat material, relacionada amb el sou, les condicions físiques de treball i la sobrecàrrega de feina.

Les dades de gènere demostren que la paritat és quelcom assolit a les organitzacions de l'ESS, si bé cal anar més enllà i apostar per pràctiques

transformadores que avancin cap a la igualtat real: revaloració de les tasques de cura, consciència de les dinàmiques de poder i de participació, distribució de les tasques representatives...

Quant a la democràcia interna, la majoria d'organitzacions de l'ESS superen l'assemblea general com a únic espai reglamentat de trobada i s'obren a altres espais per fomentar la participació. En aquest sentit, apareix el repte d'innovar en pràctiques participatives a mesura que l'organització té més dimensió, amb la idea de poder créixer sense disminuir les aportacions de la base social.

A Catalunya, les organitzacions de l'ESS destaquen per un fort arrelament territorial i per un alt grau de compromís amb l'entorn, ja que col·laboren regularment amb el teixit comunitari del seu voltant. A més, cal destacar que, en els darrers anys, hi ha hagut una efervescència en l'articulació territorial de l'ESS a través de xarxes locals que fomenten la intercooperació territorial.

En els darrers anys, des de diferents instàncies institucionals s'està apostant per l'ESS com a motor de transformació socioeconòmica. Aquestes apostes suposen un reconeixement de la tasca del teixit social de l'ESS i una oportunitat per fer salts qualitatius i quantitius. Però també situen les organitzacions de l'ESS en la tensió d'haver d'escollir entre prioritzar contínuament les "oportunitats històriques" que s'ofereixen o prioritzar l'agenda pròpia, més basada en el principi de "caminem lents perquè anem lluny".

I, com a reptes més notoris que caldrà afrontar en els propers anys, hi ha la interseccionalitat intercultural en els projectes, perquè esdevinguin un espai inclusiu que superi les discriminacions que es donen en el sistema capitalista i contribueixin a revertir les desigualtats que hi ha en l'actual mercat de treball. Alhora, l'aposta per la cultura lliure, l'ús de programari lliure o la producció de coneixement en codi obert encara és molt feble.

9. RECURSOS

XES

www.xes.cat

La Xarxa d'Economia Solidària (XES) és una organització de segon grau composta per més de 340 sòcies. L'objectiu prioritari de la XES és la promoció de l'economia solidària, tant des d'un vessant pràctic com des de la incidència sociopolítica.

Hi ha dos grans eixos d'intervenció: l'eix sociopolític, enfocat a la mobilització i la incidència sobre les institucions i la població en general, per donar a conèixer i estendre l'ESS, i l'eix socioeconòmic, enfocat al desplegament d'instruments i estratègies per afavorir la consolidació i el creixement d'experiències socioempresarials, sociocomunitàries i circuits econòmics basats en l'ESS.

La Xarxa d'Economia Solidària és una organització que funciona de manera assembleària, amb total transparència i buscant la màxima horitzontalitat en la presa de decisions. Així doncs, és un exemple viu de l'economia i les formes organitzatives i valors que vol promoure: democràcia i autogestió; les persones al centre; igualtat en les seves diverses dimensions; compromís ecosocial; arrelament territorial i benestar laboral. Internament, la XES s'organitza en dos grans àmbits: l'esfera reproductiva (dedicada a les feines més tècniques i internes) i l'esfera productiva (dedicada a l'acció exterior de cara promoure l'economia social i solidària, organitzada en comissions).

Pam a Pam

www.pamapam.org

Pam a Pam és el mapa col·laboratiu de l'ESS a Catalunya. Proposa una metodologia participativa, en què és la mateixa ciutadania qui alimenta el mapa a través de formacions en ESS i entrevistes presencials als actors de les iniciatives del territori. Al mapa es poden trobar iniciatives de 15 sectors econòmics, els responsables de les quals han estat entrevistats en profunditat, seguint un qüestionari de 15 criteris amb què s'avaluen les pràctiques de l'economia social i solidària. Cadascun d'aquests criteris pot complir-se o no, i, com es pot apreciar en les fitxes públiques de cada iniciativa, cada criteri es pot complir en diferents graus, de l'1 al 5, cosa que permet posar en relleu

des de bones praxis incipients fins a l'excel·lència i les iniciatives referents en cadascun dels aspectes que s'avaluen. Pam a Pam ha esdevingut una eina de construcció de mercat social, ja que dona visibilitat a les iniciatives de l'ESS a Catalunya, facilita que la ciutadania i les empreses accedeixin a un consum i uns proveïments responsables, ofereix un procés de formació i activisme ciutadà i promou l'articulació territorial, ja que, en el mateix procés de mapatge, es detecta la densitat i la varietat d'iniciatives en un territori.

Fira d'Economia Solidària de Catalunya (FESC)

fesc.xes.cat

És la principal plasmació del mercat social català, l'esdeveniment anual de referència a Catalunya amb projecció internacional i que reuneix la gran diversitat d'experiències i pràctiques de l'ESS del territori català. La primera edició de la fira es va celebrar el 2012 i, des d'aleshores, s'ha convertit en una cita imprescindible per al sector cada mes d'octubre. Cada any, és l'espai de trobada per a uns 20.000 visitants, 200 expositors i més de 100 persones voluntàries, que gaudeixen d'un programa amb un centenar d'activitats i debats. Hi estan representats tots els productes i serveis necessaris per cobrir les necessitats de la vida quotidiana amb criteris ecosocials i de transformació social: habitatge, alimentació, oci, coneixement, cooperativisme, comercialització justa, serveis a persones i empreses, finances i assegurances ètiques, inserció laboral, empenedoria social, energies renovables, formació i educació, etc.

Balanç social

mercatsocial.xes.cat

És una eina d'autodiagnòstic, complementària al balanç comptable, amb què empreses i entitats elaboren un diagnòstic del seu funcionament en relació amb qüestions ambientals, socials i de bon govern, i emprenen processos per millorar en aquests aspectes. Fruit de la reflexió col·lectiva, al final del 2015, la Comissió de Balanç Social va decidir crear dues modalitats de balanç, la bàsica i la completa. El balanç social bàsic (BSb) és una bateria de 21 indicadors, els mínims imprescindibles per avaluar criteris de l'ESS i la satisfacció dels quals és necessària per aparèixer al catàleg de mercat social del nou web. El balanç social, en la seva versió completa, és l'eina per a la millora contínua de les organitzacions i que acredita l'excel·lència en ESS.

Ateneus cooperatius


aracoop.coop/ateneus-cooperatius/

El programa Ateneus Cooperatius de la Direcció General d'Economia Social, Tercer Sector i Cooperatives de la Generalitat de Catalunya planteja la creació d'espais de referència territorials per al foment de l'economia social, mitjançant els quals s'acompanya la creació de noves cooperatives i empreses socials, alhora que s'acompanyen i milloren les existents. A més de les dotacions econòmiques que s'hi dediquen, és destacable que una bona part d'aquests nodes territorials s'estan desplegant des de consorcis d'organitzacions de l'ESS, de manera que és la base social cooperativa la que desenvolupa el programa territorialment.

10. BIBLIOGRAFIA

- CICOPA (2017). Cooperatives and Employment Second Global Report.
- FEDERACIÓ DE COOPERATIVES DE TREBALL DE CATALUNYA (2018). Baròmetre cooperatiu 2018. Barcelona: FCTC.
- FERNÁNDEZ, A.; MIRÓ, I (2016). L'economia social i solidària a Barcelona. Barcelona: Marge Books.
- GUERRA, P. et al (2012). *Mirades globals per una altra economia*. Barcelona: SETEM Catalunya.
- GUERRA, P. (2002). Socioeconomía de la Solidaridad. Montevideo: Nordan.
- LAVILLE, J. L. (2015). *Asociarse para el bien común. Tercer Sector, economía social y economía solidaria*. Barcelona: Icària.
- RAZETO, L. et al. (1990). Las organizaciones económicas populares 1973-1990. Santiago: PET. Tercera edició ampliada.
- XES (2015). *Proposta de Llei d'Economia Social i Solidària*. Barcelona: XES.
- XES. Informe de l'Estat del Mercat Social Català (2016-2018). Barcelona: XES.





ARRELATS AL FUTUR.
L'ECONOMIA SOCIAL I
SOLIDÀRIA,
UNA APROXIMACIÓ
DES DE PONENT

*Equip tècnic de Ponent Coopera,
Abril de 2019*

Aquest és una article que voldria ser l'inici d'una proposta de reflexió i de recerca de llarg abast. El que ens proposem en les següents pàgines és iniciar un procés que ens porti a establir el vincle entre una realitat històrica de persones i comunitats que, en el seu dia a dia, se servien de relacions comunitàries i de suport mutu per aconseguir una vida millor, i el nostre present, en què, per raons diverses, moltes persones estan començant a teixir relacions econòmiques i socials en el marc del que anomenem economia social i solidària, relacions que són molt properes a aquelles practicades en el passat, per aconseguir, també, viure de manera més digna i lliure. El capitalisme i el seu desplegament és el que hi ha enmig d'aquest procés de trànsit, a través del qual moltes, la majoria, d'aquestes pràctiques de comunitat s'han dissolt i han deixat pas a les pràctiques de mercat. Nosaltres partim de la consideració que l'economia social i solidària no és una pràctica econòmica i social nova en la nostra societat: si ho és en relació amb el capitalisme, en cap cas no ho és pel que fa a un seguit de relacions, costums i pràctiques socials, molt bigarrats, que conformaven la vida de les nostres àvies, i que, en molts casos, van cristal·litzar en estructures concretes i encara força presents a les nostres terres, com ara el cooperativisme agrari. Les properes pàgines són un esbós, una primera temptativa per començar a posar fil a l'agulla del que ha de ser un treball molt més profund i fructífer. Un treball que esperem poder desenvolupar en els propers mesos i potser anys. És per aquest caràcter de provisionalitat que us demanem disculpes per totes les omissions i possibles interpretacions incorrectes que, de ben segur, contindrà el text. Esperem anar afinant a poc a poc el treball, o que, si més no, les properes pàgines serveixin per exposar de manera prou clara la hipòtesi segons la qual l'economia social i solidària, a les terres de Ponent, és una pràctica que ve de lluny. Així, també us convidem, a totes aquelles que considereu que teniu coses a aportar, que ens feu arribar les vostres propostes, i que, si en teniu ganes, participeu amb nosaltres a fer créixer aquesta recerca.

1. L'ECONOMIA SOCIAL I SOLIDÀRIA AVUI A PONENT. ALGUNES DADES

Tal com ja s'ha exposat a bastament en l'article precedent d'aquest treball, l'economia social i solidària designa totes les activitats econòmiques que, basades en la solidaritat i el treball, contribueixen a la democratització de l'economia. No és un sector de l'economia, sinó un enfocament transversal, que inclou iniciatives en tots els sectors de l'activitat econòmica. És, per tant, una forma alternativa de concebre l'economia: **una nova forma d'organitzar la societat a l'entorn dels recursos productius i d'un concepte de progrés i de benestar inclusiu i viable ecològicament.** A través de noves formes de funcionament en relació amb la producció, la distribució, el consum, el mercat, les finances, el comerç i d'altres, es planteja una alternativa al mode de producció capitalista. El fonament de l'economia social i solidària és la introducció de nivells creixents de cooperació i solidaritat en les activitats, organitzacions i institucions econòmiques amb l'objectiu de generar un conjunt de beneficis socials i culturals que transcendeixin l'esfera del benefici econòmic i afavoreixin la societat en el seu conjunt.

De forma resumida, anomenarem economia social i solidària el conjunt d'iniciatives socioeconòmiques de tota mena, formals o informals, individuals o col·lectives, que:

- 1.** Prioritzen la satisfacció de les necessitats i aspiracions dels seus membres i/o d'altres persones per sobre del lucre.
- 2.** I que, quan són col·lectives, també ho és la propietat, i la seva gestió és democràtica.

Si tenim en compte el que s'acaba de dir, és obvi que existeixen diverses iniciatives econòmiques que podrien formar part de l'ecosistema de l'economia social i solidària. És important entendre que no existeix una figura jurídica concreta que defineixi una iniciativa econòmica com a iniciativa de l'ESS, sinó que són el seu conjunt de pràctiques, en relació amb els valors esmentats, allò que definirà si aital iniciativa forma part o no de l'ESS. El cert és que, d'entre les diverses modalitats d'iniciatives econòmiques que

històricament s'han identificat, pel seu funcionament i naturalesa, com a representats de l'ESS, les cooperatives són les més significatives. Cal reiterar la reserva que, no pel fet de ser una cooperativa, una empresa forma part de l'ESS. Per poder afirmar-ho, cal conèixer quines són les seves pràctiques. Tenint molt en compte aquesta consideració, a continuació presentem algunes dades referents al sector cooperatiu de les terres de Ponent que es podrien entendre com una aproximació relativa a la realitat de l'ESS. Prenent com a font la diagnosi de l'economia social i solidària a Ponent elaborada per Ponent Coopera durant el 2018, a les Terres de Ponent (la Segarra, el Segrià, l'Urgell, el Pla d'Urgell, la Noguera i les Garrigues), existeixen diverses cooperatives repartides arreu del territori. El Segrià és l'indret que té un volum més elevat de cooperatives, amb un 48,39%, i en segon lloc hi ha la Noguera, amb 19,59%. Aquest percentatge és clarament superior al de les entitats del tercer sector, cosa que probablement s'explica pel fet que la Noguera té una economia molt basada en l'agricultura i la ramaderia, sectors que acostumen a emprar, en una mesura més important, la forma jurídica de la cooperativa. En tercer lloc hi ha les Garrigues, amb un 13,59%, valor que també és molt superior al de les entitats del tercer sector per raons similars a les de la Noguera, ja que una de les principals fonts de l'economia garriguenca és l'agricultura, especialment el cultiu de l'ametlla i l'oli d'oliva.

Si observem aquestes dades en relació amb el volum de població de cada territori, podem afirmar que, en general, la distribució territorial de les cooperatives respon al pes demogràfic de les diverses comarques. Així, el Segrià concentra la meitat de la població total de les sis comarques diagnosticades des de Ponent Coopera i, alhora, també concentra la meitat de les iniciatives cooperatives del conjunt de territoris. Una relació semblant es podria desprendre de la resta de casos, cosa que ens fa pensar que existeix una relació entre el nombre d'habitants i la concentració d'iniciatives cooperatives.

La concentració més gran de cooperatives de Ponent es troba a les capitals de comarca, és a dir, als territoris amb més concentració de població, amb alguna excepció que pot variar segons el territori. Lleida és el territori amb una densitat més elevada quant a l'acumulació d'aquestes iniciatives, seguida de Balaguer i Mollerussa.

Si ens fixem en l'evolució temporal de la creació de cooperatives, observem que la tendència general durant el període 1944-2016 ha estat positiva. Dues etapes destaquen per l'increment exponencial del nombre d'iniciatives

cooperatives que registren: la primera, durant els anys 1944-1945, ja que es passa de 10 noves creacions de cooperatives a gairebé 25; la segona, del 1992 al 1996, any en què comença a decreixer la creació d'aquestes iniciatives. Durant aquest important segon increment es passa de 5 noves cooperatives a més de 25. Tot i la tendència positiva, la irregularitat que s'identifica en aquest període i, alhora, el baix nombre de noves cooperatives fan pensar que aquestes iniciatives no han estat una de les opcions més esteses a l'hora d'emprendre un projecte empresarial a les terres de Ponent, sobretot durant els anys que va durar la dictadura franquista. És a partir de l'arribada del règim democràtic que, de manera irregular, es percep una aposta més important per aquest model empresarial.

Si tenim en compte la distribució de les cooperatives per grans sectors econòmics de les terres de Ponent, constatem que el sector agrícola és el que n'acumula un volum més gran (42,86%), seguit del sector serveis (30,18%), la construcció (18,48%) i, finalment, la indústria (8,53%).

Si ens fixem en les cooperatives segons el tipus, és interessant destacar que el 91% de les cooperatives de les terres de Ponent són agràries o de treball associat, mentre que la resta (consum i usuaris, habitatges, ensenyament i mixtes) representen el volum restant. Històricament, el sector agrari ha estat una de les principals fonts de l'economia del territori i aquell en què s'han desenvolupat la majoria de cooperatives, ja que, també per raons històriques, el marc legal de les cooperatives agràries així ho ha afavorit. Cal destacar que, durant aquesta evolució, les cooperatives agràries han passat de ser gairebé les úniques iniciatives d'aquest tipus (1994-1950) a ser, finalment, la segona opció més important en l'interval 2010-2020, darrere de les cooperatives de treball associat. Aquestes cooperatives justament comencen a créixer en els anys compresos entre el 1980 i el 1990, fins a superar amb escreix les cooperatives agràries durant el període 1990-2000, moment en què comencen a decreixer en sintonia amb la tendència agregada.

A les cooperatives de les Terres de Ponent existeix un volum més gran de cooperatives en què predomina la presència masculina (65%), seguit del d'aquelles en què hi ha paritat de gènere (30%). Finalment, menys d'un 5% de cooperatives estan conformades per més dones que homes. Si s'observa la presència de dones en càrrecs directius com la presidència de la cooperativa, es constata que és minoritària: només en el 14,29% dels casos l'ocupen dones, davant el 85,71% en què ho fa un home. Així doncs,

les cooperatives estan força masculinitzades, i en tots els casos hi ha una proporció més elevada d'homes entre les persones sòcies. No obstant això, el 40% de les cooperatives del sector de l'agricultura, el 35% de les de la indústria i el 22% de les de serveis són paritàries, és a dir, tenen el mateix nombre de socis que de sòcies. En el sector serveis i en la indústria, un 3,8% i un 2,7%, respectivament. Aquestes grans diferències entre homes i dones fan palesa una situació de desigualtat que, de forma general, es pot atribuir a una desigualtat estructural que afecta les relacions de gènere. Cal tenir en compte que les dones afronten més dificultats a l'hora d'accedir a càrrecs directius, que topen amb un sostre de vidre invisible que no els permet projectar-se empresarialment i les margina dels espais de responsabilitat i de presa de decisions dins l'organització.

En analitzar la composició de les persones sòcies per any de registre, veiem que cada cop les cooperatives registrades són més paritàries i fins i tot es detecta una proporció més elevada de dones. Entre els anys 40 i els anys 70, l'11,6% de les cooperatives que es van registrar tenien més dones que homes i el 23% tenien una composició paritària. En canvi, a partir dels anys 80 van augmentar molt les cooperatives registrades amb un nombre paritari de socis i sòcies: el 77% de les cooperatives eren paritàries i el 88% estaven compostes per més dones que homes. Malgrat que es reflecteix la desigualtat estructural de les relacions de gènere, s'observa un progrés positiu, ja que cada cop hi ha més cooperatives registrades amb una estructura de gènere més igualitària, cosa que caldrà seguir fomentant.

Pel que fa a la variació del capital social de les cooperatives de les terres de Ponent, es detecta que el capital social s'ha mantingut en el 30,41% dels casos i ha augmentat en el 24,65%, mentre que en el 30,41% s'ha perdut. Les cooperatives, en termes generals, només poden perdre capital si en marxen persones sòcies o si cal emprar aquest capital social per cobrir despeses a les quals l'activitat de la cooperativa no pot fer front.

2. VENIM D'UNA LLUITA QUE ÉS SORDA I CONSTANT

Ens diuen moltes persones que es dediquen a l'estudi de la història que aquesta consisteix a escriure el passat amb els ulls del present. I, sovint, els ulls amb què s'escriu són els d'aquells que disposen dels mecanismes socials, econòmics, polítics, institucionals dominants, en definitiva, del poder per fer cristal·litzar una determinada visió del passat. El fet que sigui la *història* la manera que tenim de conèixer el passat fa que moltes de les realitats viscudes es quedin sense relator. Sovint és *la memòria* allò que ens ajuda a fer el trànsit des de moltes de les pràctiques i realitats viscudes per les nostres avantpassades fins a l'actualitat. L'oralitat, les històries explicades de mares a filles i d'àvies a netes, ha esdevingut un dels vehicles per excel·lència de transmissió d'aquestes realitats *no històriques* fins al present. El fet de conèixer la història com a etapes que es concatenen en el temps, de vegades a través d'episodis de guerra i de conflicte, fa que l'evolució sigui percebuda com un procés més o menys mecànic, força determinat, que avança d'una manera lògica. Pensem que és justament el contrari. Enfrontada a aquesta seqüència lògica es troba, sobretot, la força. El procés de canvis socials, econòmics i polítics que ens ha portat a l'actualitat és un procés d'alts i baixos, d'avenços i reculades, i que està amarat, sobretot, de conflicte. Conflicte entre aquells que s'oposen que les noves pràctiques que es van obrint pas s'imposin i aquells que les volen fer avançar costi el que costi. Evidentment, entre aquestes noves pràctiques que, en diferents moments, s'han pretès imposar socialment hi ha les econòmiques, enteses com les relacions que vinculen des de la producció fins al consum a través de l'intercanvi. No obstant això, acceptarem la consideració que ens fa Polanyi en el seu treball, *La gran transformació*, en què, en contra del plantejament marxista que situa l'evolució de les relacions de producció en l'epicentre de la dinàmica social, proposa una visió de la societat molt més bigarrada pel que fa a pràctiques i raons socials. Serà precisament el liberalisme, com a ideologia defensora del mercat autoregulat, el que ajudarà a consolidar el mercat i proposarà la defensa d'un procés que atempta contra els mateixos fonaments de la societat, contra la sociabilitat en si mateixa. Resseguint Polanyi a través de Jordi Garcia i Jean-Louis Laville (2009), veiem que l'economia mercantil no ha estat sempre la forma hegemònica d'entendre les relacions econòmiques; en tot cas, ho és des de la consolidació del capitalisme com a mode de producció mundialment dominant, o sigui,

a partir de la segona meitat del segle XVIII, que és quan el mercat ocupa el centre de l'assignació de recursos en les nostres societats. Històricament han existit diverses formes d'entendre la producció i la distribució dels béns i dels serveis. Podem distingir fins a **quatre principis de comportament econòmic**, cadascun dels quals està associat a un mode institucional, i que han estat rellevants en l'esdevenir històric de les diferents societats del món:

El principi d'administració domèstica

Consisteix en la producció per a un ús propi, centrat en la satisfacció de les necessitats del propi grup. Allò que determina el nucli institucional és indiferent. Pot ser el sexe, com en la família patriarcal; el lloc, com en el poble, o el poder polític, com en el cas del poder senyorial. De la mateixa manera, l'organització interna del grup no és rellevant. Pot ser despòtica o democràtica, i la dimensió del grup pot variar considerablement.

La reciprocitat

L'aspecte essencial de la reciprocitat és que les transferències són indissociables de les relacions humanes. En aquesta modalitat de comportament econòmic, el procés de canvi no correspon a un contracte, sinó al desig de mantenir i enfortir les relacions socials. Un exemple de reciprocitat seria una societat en què les persones joves cuiden les persones grans perquè saben que, quan envelleixin, seran cuidades per les persones joves del moment, i així successivament.

La redistribució

És el principi segons el qual la producció és remesa a una autoritat que té la responsabilitat de distribuir-la. La redistribució implica models que van del repartiment lliurement consentit a la por al càstig. Les autoritats responsables d'aquesta redistribució poden ser la tribu, el temple, el dèspota o el senyor, i sovint la forma com es practica esdevé un mitjà per incrementar el poder polític.

El mercat

Representa un lloc de trobada entre l'oferta i la demanda de béns o serveis amb la finalitat de l'intercanvi. L'oferta designa la quantitat de béns o serveis que els diferents oferents estan disposats a cedir, i la demanda, la quantitat de béns o serveis que els demandants estan disposats a adquirir. L'intercanvi pot prendre la forma de compra i de venda quan l'oferta i

la demanda s'ajusten a través d'un valor expressat per un *equivalent general*. Aquest valor és el que anomenem preu i l'equivalent general és la *moneda*. L'intercanvi pot prendre la forma de pagament en espècies quan el demandant abona el preu fixat, no pas en moneda, sinó en béns i serveis. També pot prendre la forma de troc quan l'intercanvi de béns o serveis no se serveix d'un equivalent general, sinó que s'intercanvien dos lots de béns o serveis que tant els oferents com els demandants consideren que tenen el mateix valor.

Marx, a *El capital*, concretament al capítol XXIV del primer volum, fa una descripció acurada de com es produeix aquest procés que engendra el capitalisme i que ell anomena "acumulació originària". En aquest capítol, Marx mostra de manera precisa que el trànsit envers el capitalisme no ha estat un resultat natural ni un procés exempt de violència. Ben al contrari, com Marx descriu en el següent passatge, la destrucció de les antigues formes de relacions socials en el trànsit cap al capitalisme representa un procés amarat de violència i sustentat des de la legalitat:

"Després de ser violentament expropiats i expulsats de les seves terres i convertits en rodamons, s'encaixava els antics camperols, mitjançant lleis grotescament terroristes, a força de pals, de marques de foc i de turments en la disciplina que exigia el treball assalariat."

És així com es va crear *l'home lliure*. L'acumulació originària és un procés que serveix per descriure de manera clara com es va engendrar l'exploatació directa del treball en el capitalisme a partir de la destrucció de les pràctiques comunals, de vegades ancestrals, que permetien la subsistència de la població. No obstant això, cal tenir present que la dinàmica pròpia del capitalisme mai no ha abandonat els mètodes ni la necessitat de convertir en mercaderia tot allò que queda fora del seu abast. Aquest procés és el que David Harvey ha anomenat "acumulació per desposseïció", i esdevé de gran utilitat per entendre la lògica privatitzadora i mercantilitzadora del capitalisme actual. Com diu Harvey: "[...] un examen més detallat de la descripció marxiana de l'acumulació originària revela un ampli ventall de processos que inclouen la mercantilització i privatització de la terra i l'expulsió per la força de les poblacions camperoles, la conversió de diversos tipus de propietat (comunal, col·lectiva, estatal) en dret de propietat privada, l'eliminació de l'accés a béns comunals, la mercantilització de la força de treball i l'eliminació de formes alternatives (indígenes) de producció i consum, l'apropiació de béns (recursos naturals) mitjançant processos colonials i neocolonials, la monetarització de

l'intercanvi i els impostos (en particular, sobre la terra), el tracte d'esclaus, la usura, el deute públic, el sistema de crèdit. L'estat, amb el seu monopoli de la violència i la seva definició de legalitat, juga un paper decisiu de suport d'aquests processos.”

Totes les característiques de l'acumulació originària mencionades per Marx han continuat poderosament presents en la geografia històrica del capitalisme fins avui.

Actualment, veiem que hi ha una forta ofensiva dels grans poders privats per aconseguir ampliar al màxim la quota de riquesa social susceptible de ser privatitzada. Des de la dècada dels 70, assistim a una lluita ferotge per part del capital per apoderar-se de tots els àmbits de la vida capaços de generar beneficis. L'estratègia de gestió econòmica per aconseguir-ho serà el que hem conegut com a neoliberalisme.

Així doncs –i a tall de resum–, el que avui anomenem economia social i solidària és una pràctica econòmica i social que compta amb precedents que tenen el seu arrelament en els comportaments socials i econòmics de les persones d'arreu del planeta i des de fa segles.

Durant l'edat mitjana, per tot Europa va adquirir una gran importància, per al desenvolupament de la vida de les persones de les classes populars, el que s'anomenava *béns comunals*. Aquests béns no eren propietat de ningú, pertanyien al *comú*. El *comú* era el conjunt de les persones que ancestralment havien gaudit dels beneficis de l'explotació d'aquells béns comunals. A l'hora d'explotar i fer ús d'aquests béns, hi havia unes normes compartides i respectades per tothom que possibilitaven que la llenya, els fruits del bosc, l'aigua dels rius o les pastures del camp, béns que sovint formaven part del *comú*, estiguessin a l'abast de tothom. Aquests béns comunals havien de ser cuidats i preservats de manera que les generacions futures en poguessin gaudir de la mateixa forma que ho feien les presents. Així doncs, en els béns comunals com a recursos gestionats col·lectivament per al gaudi de tothom, i que calia preservar necessàriament per a les generacions futures, hi trobem un comportament que avui podria ser propi de l'economia social i solidària .

Amb el desenvolupament del capitalisme a partir de la revolució industrial, davant les pèssimes condicions de treball i de vida que ofería als treballadors, van ser molts els qui van començar a organitzar-se per crear entorns productius i de prestació de serveis que garantissin, a partir de l'autoorganització i de l'autogestió, millors condicions de vida per als membres de la classe treballadora.

Durant la dècada dels 70 del segle passat, i després de la sacsejada civilitatòria que va representar el Maig del 68, van començar a sorgir, en països com França i Alemanya, diferents organitzacions de persones que posaven en qüestió els valors, tant econòmics com socials, del capitalisme. En l'àmbit quotidià van néixer diversos projectes de guarderies autogestionades, espais de vida comunitària, de lleure i de consum que tenien en l'autogestió i el rebuig a l'individualisme i a la propietat privada els eixos centrals del model de valors amb què volien construir la convivència de les persones. Aquests moviments incorporaven valors, com el feminisme i l'ecologisme, que fins al moment no formaven part de les agendes dels moviments populars, si més no de manera conscient i determinada, com ho farien a partir d'aleshores. Durant la dècada dels 70, el moment de forta crisi econòmica que es va viure arreu del continent europeu va provocar una gran onada de recuperació de fàbriques per part dels treballadors que va tenir una forta inspiració cooperativista i autogestionària. Així, com expliquen Jean-Louis Laville i Jordi Garcia, a Itàlia, per exemple, poden xifrar-se en un miler les empreses que els treballadors van recuperar entre el 1975 i el 1976. A Espanya, les recuperacions van tenir lloc no només a través de cooperatives, sinó també sota la forma de societats laborals. Com a mínim, durant aquell període es van recuperar unes 1.300 fàbriques, xifra que representa 50.000 llocs de treball.

Durant la dècada dels 90, l'eclosió de l'anomenat moviment antiglobalització amb una voluntat explícita de cercar alternatives a les noves formes d'imposició i dominació capitalista va fer aflorar diversos espais de creació d'idees i propostes: els fòrums mundials alternatius, que van servir per teixir aliances entre persones i moviments dels diferents continents. Aquestes trobades suposen un moment important de l'expansió i la consolidació, arreu, de l'economia social i solidària.

A banda de l'*experiència europea*, arreu del món hi ha un fort moviment d'alternatives i propostes inspirades en els principis de solidaritat, democràcia i respecte al medi ambient que també han servit d'inspiració per a totes aquelles persones que han seguit el camí de l'economia social i solidària.

3. ELS FILS DE LA MEMÒRIA

L'evolució en les darreres dècades de la nostra societat ens ha portat a un domini absolut del sistema capitalista com a mode de producció, el qual determina, de forma gairebé total, el conjunt de les nostres relacions econòmiques i socials. Una de les conseqüències d'això ha estat el model territorial actual. A Catalunya, avui, al voltant del 74% de l'activitat econòmica es desenvolupa a la província de Barcelona. La pèrdua de pes econòmic i la manca de capacitat de fixar la població, i la despoblació que se'n deriva, han estat i continuen sent una de les característiques definitòries del nostre territori, que, a la vegada, concentra l'activitat econòmica i la densitat poblacional en aquelles comarques on hi ha infraestructures i nuclis urbans importants. Aquesta evolució econòmica i social ha fet que moltes de les pràctiques econòmiques i institucions que havien nodrit la vida social i el desenvolupament econòmic de les nostres terres hagin desaparegut o s'hagin transformat radicalment al ritme que marca la voracitat del capitalisme. Per tant, a l'hora de començar a transitar envers l'economia social i solidària, resulta fonamental realitzar un exercici de memòria històrica per recuperar de l'oblit i de la subsumpció al capitalisme tots aquells aspectes de la vida dels nostres avis i àvies que s'havien construït com a part del treball i la gestió comuna, la qual, en molts casos, era autogestió al marge fins i tot de la lògica estatal.

En aquest exercici de mirada retrospectiva per construir el futur, pensem que hi ha tres elements que podrien servir d'inspiració a l'hora de convèncer-nos que, a les nostres terres, l'organització de bona part de l'activitat econòmica i social sota la forma de l'ESS no seria una utopia. No ho seria pel fet que, no fa tants anys, bona part dels aspectes centrals de la vida de les persones estava organitzada a partir d'aquests valors i d'aquestes pràctiques. En la temptativa de recerca de pràctiques de l'ESS, volem destacar tres elements concrets que ens sembla que són una mostra feaent de la importància d'aquestes relacions socials i formes d'organitzar la producció i el treball. Aquests serien: els comuns, el cooperativisme agrari i el treball a jova.

3.1. L'associacionisme agrari. El pal de paller de la vida social i econòmica dels pobles de Ponent

Tal com explica Josep Maria Ramon i Muñoz, “[e]ls efectes de la crisi agrària de finals del segle XIX requerien la resposta d’una pagesia interessada a superar les dificultats que aquesta va comportar. A Catalunya, com en altres indrets de l’estat, bona part de les aspiracions del sector agrari es canalitzarien a través d’un associacionisme agrari que es convertiria en un instrument modernitzador de l’agricultura. Un moviment que prendria una doble forma, la de la petita pagesia i la dels grans propietaris, que, mantenint els seus interessos de classe, s’organitzarien per fomentar el desenvolupament de l’agricultura catalana. Efectivament, aquesta crisi agrària es convertiria en l’element dinamitzador d’un associacionisme pagès que tenia les seves arrels en el sorgiment de l’Institut Agrícola Català de Sant Isidre a meitat del segle XIX, però que posteriorment es desenvolupa entorn d’un associacionisme reformista, revolucionari i a través de fórmules interclassistes.”

Com a exemple de resposta col·lectiva i centrada en el fet que fossin els mateixos pagesos els qui adquirissin protagonisme en el futur de les seves vides, seguint aquest mateix autor: “[...] a Cervera, el 1905 es crearia la Cambra Agrícola Oficial de la Segarra i l’Urgell, i aquesta es convertiria en el punt de partida del ‘sindicat de Cervera i sa Comarca’ (1918) pel fet que no va saber representar i actuar en favor de la pagesia comarcal, molt preocupada pels preus del blat que s’imposaven des del Govern i per l’actuació dels Sindicats de Fariners. No obstant això, el sorgiment del SACC no seria una conseqüència directa de la crisi pagesa de finals del segle XIX, sinó que estaria vinculat a la protesta pagesa vers la política agrària que aleshores estava portant el govern espanyol. Davant d’aquesta situació, molts pagesos de la comarca de la Segarra i d’altres de veïnes s’uniren entorn del sindicat de Cervera per defensar els seus interessos i fomentar la modernització de l’agricultura de la comarca, que a l’ensems havia de contribuir a la millora de llurs condicions de vida.”

Per exemplificar que l’activitat de bona part de l’associacionisme agrari no consistia només en una pràctica *sindical*, sinó que també va existir una praxi, basada en l’organització i l’acció comunitàries, orientades a generar condicions en la producció i en l’intercanvi que servissin per millorar les condicions de vida dels pagesos del territori, seguim amb el mateix autor: “[...] durant els primers anys de la seva existència, el SACC lluitaria contra els preus que imposava el govern i contra el monopoli del Sindicat de Fariners.

Per aquest motiu, construiria una fàbrica de farines i compraria diversos forns amb l'objectiu de completar tot el procés en l'elaboració del pa.”

El precedent del SAAC de Cervera esdevé la demostració que existeix un filó, segurament molt ric, que ens podria portar a descobrir que **moltes de les pràctiques arrelades als nostres pobles, de les quals molts dels nostres avis i àvies eren protagonistes, són exemples genuïns de formes de fer economia i de construir societat que avui reivindicuem sota el paradigma de l'ESS**. Dur a terme aquesta recerca per fer aflorar el que avui anomenaríem “bones pràctiques del cooperativisme agrari” és un exercici apassionant i necessari per poder resseguir, com un veritable fil d'Ariadna, el desenvolupament comunitari i cooperatiu a les nostres terres fins a connectar-lo amb les pràctiques i possibilitats futures de bastir un tipus d'economia alternatiu al capitalista.

3.2. El treball a jova. El treball col·lectiu per a la comunitat

A l'hora de proposar quines podrien ser les pràctiques comunes que històricament s'han dut a terme als nostres pobles, i que exemplificarien que l'economia social i solidària és una proposta per construir el futur que ve de lluny, un dels casos més suggerents dels que hem trobat fins a ara és el del treball a jova.

A la majoria dels pobles de les nostres terres existia una modalitat de treball col·lectiu que s'anomenava treball a jova. Aquesta era una pràctica mitjançant la qual els veïns i les veïnes dels pobles, de manera gratuïta i autogestionada, acomplien tasques de millora de la comunitat. Aquestes tasques podien ser diverses i anaven des del manteniment de les infraestructures del poble fins a la construcció de nous equipaments per al gaudi col·lectiu. Aquesta no era, però, una pràctica exclusiva dels pobles del Ponent català. Per exemple, al País Basc, una pràctica de treball col·lectiu amb el mateix contingut que el treball a jova és el que es coneix com a *auzolan*. Així, l'*auzolan* és el nom d'una institució de treball comunitari practicada a Euskal Herria mitjançant la qual es realitzen l'execució i el manteniment d'infraestructures i altres tasques diverses amb l'objectiu d'assegurar el bon funcionament de l'administració local, sempre dins del medi rural. Es considera una contribució directa de treball que substitueix la contribució en diner. L'*auzolan* obliga a participar en les tasques col·lectives les diferents cases basques, que envien un dels seus membres a complir amb la convocatòria oficial de treball comunitari, feta

per les autoritats municipals o del consell. La casa que no compleix aquesta demanda es penalitzada amb una multa.

En el cas ponentí, la tradició oral ens diu que la pràctica del treball a jova estava molt estesa, i que era una pràctica habitual per fer front a diferents tasques destinades a la millora de les condicions de vida dels municipis.

Així, tenim constància que al poble de Vallverd, situat al municipi d'Ivars d'Urgell, a la comarca del Pla d'Urgell, a través de la modalitat del treball a jova es van construir els solaments i la part inicial del casal municipal L'Espiga. Al Vilosell, l'any 1910, bona part de la infraestructura que va assegurar el subministrament d'aigua al poble es va fer a jova. Articles de la premsa comarcal expliquen que “el poble treballa sis dies a jova” per contribuir a realitzar les obres de la rasa per on havia de passar la nova conducció que havia de portar l'aigua al poble, i que d'aquesta manera es va aconseguir posar fi al monopoli que d'aquest bé que tenien alguns dels vilatans més poderosos, els coneguts com a *plumistes*.

Aconseguir recuperar exemples concrets de la vasta experiència de treball a jova que va existir a les nostres terres és una tasca important a l'hora de presentar pràctiques de treball comunitari que estableixen un vincle precís entre la responsabilitat veïnal, el paper institucional i la qualitat de vida als municipis. Segurament som davant d'una institució de treball que avui consideràriem una bona pràctica en el marc del naixent discurs de l'economia publicocomunitària.

3.3. Els comuns. Béns de totes i per a totes

Tal com explica Ivan Miró, a partir del llibre de David Algarra i en relació amb *El comú català*, “Malgrat que sovint s'hagi descrit l'edat mitjana europea com un període d'irracionalitat i foscor entre la llum de la civilització clàssica i la neollum de l'era moderna (Il·lustració, revolució liberal, industrialització), cada vegada més recerques assenyalen, per contra, que al llarg d'aquells ‘mil anys de pugnes entre senyors i pagesos’ –o fins i tot de ‘pagesos sense senyors’–, les comunitats camperoles resolgueren gran part de les seves necessitats de forma local i comunitària, a partir d'una economia popular, col·lectiva i autogestionada.” (Bru, 2010).

Seguint *El comú català*, de David Algarra, assenyalarem que al centre d'aquella economia hi havia els béns comuns, un cos de béns rústics

pertanyents al comú que complementaven el conreu de la terra i esdevenien imprescindibles per a la subsistència dels camperols pobres. Pastures, boscos, aigües, erms i salines eren usats pels habitants del terme, que exercien els drets d'aprofitament. La gestió dels recursos motivava la reunió del comú, que establia la tipologia dels treballs de l'activitat rural, determinava els drets d'aprofitament per a cada casa i prohibia el lucre i la comercialització. La reproducció social de la pagesia es realitzava, doncs, mitjançant *infraestructures comunals* —que també incloïen molins, forns, ferreries, fargues i recs—, les pràctiques d'usdefruit i uns organismes de regulació que a Catalunya s'anomenaven consells. Aquelles regulacions socialment instituïdes defensaven la primàcia d'uns drets de propietat compartits: la inexistència d'una propietat privada absoluta (Algarra, 2015).

L'existència dels béns comunals no s'entenia, per tant, sense els corresponents instruments d'autogovern: les institucions polítiques del comú. Fossin els consells catalans, els *concejos* castellans, els *batzarre* basconavarresos o els tribunals d'aigües de les comunitats de regants de València, les formes d'organització comunal —universitats, assemblees generals de veïns, consells oberts i estrets...— van estendre's arreu de la península Ibèrica per governar els béns comuns a partir dels drets de la terra, el dret consuetudinari i els usos i costums.

La genealogia del comunal mostra que no hi ha béns comuns sense institucions del comú, i alhora explica què va contribuir a afeblir aquests béns, a deixar-los en un manteniment residual o a fer-los desaparèixer. A Catalunya, un factor inicial d'aquesta erosió va ser l'endeutament per finançar guerres, que obligava a vendre part dels béns comuns dels termes. Un altre va ser la contractació emfitèutica, emprada per la Corona catalanoaragonesa per consolidar la colonització de les terres conquerides als musulmans a València o les Balears, que va permetre, amb la sentència arbitral de Guadalupe (1486), la creació d'una burgesia pagesa. I, en tercer lloc, la derrota del 1714 va significar un atac als usos i costums que s'havien atorgat als mateixos ciutadans i que, en el cas català, haurien format part intrínseca de les Constitucions catalanes. El nou règim borbònic va suprimir les restes dels consells (Consell de Cent) i va substituir la institució del comú pels ajuntaments i els regidors.

No obstant això, la gran ofensiva contra el comunal va arribar amb la creació de l'Estat modern, el naixement del liberalisme i la consolidació de les relacions socials i productives capitalistes, atès que, amb la supressió de les relacions feudals de l'Antic Règim, els béns comunals van ser privatitzats

i mercantilitzats amb les desamortitzacions, la pagesia pobra va ser exclosa dels aprofitaments comunals i les institucions d'autogovern van ser destruïdes. Si l'ofensiva mercantil va afeblir els béns comunals, la paral·lela consolidació de l'Estat va anorrear les institucions del comú (Miró, 2017).

Fer una recerca de quina ha estat la tradició ponentina en termes dels béns comuns i estudiar quins són els que encara existeixen al territori és un altre del treballs indispensables per disposar de més elements que permetin legitimar les propostes emergents de gestió comunal de béns i de serveis com a pràctiques possibles, i desitjables, per assolir una millor assignació i gestió de molts dels recursos existents. El debat al voltant de la potencialitat de les pràctiques de gestió comunal dels recursos és un dels més rics de l'actualitat i travessa molts dels àmbits de la nostra vida quotidiana, des de l'habitatge fins a les noves tecnologies. Així doncs, novament, la recerca d'aquestes pràctiques comunals arrelades a les practiques socials i de vida de les persones dels nostres pobles és una tasca absolutament necessària per construir les pràctiques emancipadores del futur. Per tornar a recuperar el control democràtic de tot allò que és fonamental per a la reproducció de la vida, ens cal recuperar la memòria sobre totes aquelles pràctiques comunitàries que el capitalisme ha anorreat. Segurament, si som capaces de realitzar amb èxit aquest exercici de vinculació de les pràctiques comunals viscudes amb les propostes pel futur, descobrirem que el capitalisme ha estat un moment històric nefast, i necessàriament prescindible, a l'hora d'organitzar la vida en comunitat de les persones.

4. BIBLIOGRAFIA EMPRADA:

- HARVEY, D. (2003). El nuevo imperialismo. Madrid: Akal.
- ALGARRA, D. (2015). El comú català. Barcelona: Potlatch Ediciones.
- MARX, K. (1992). El capital. México D.F: Fondo de Cultura Económica.
- POLANYI, K. (1989). La gran transformación. Madrid: La Piqueta.
- BUSQUETA, J. M. (2013). L' hora dels voltors. Lleida: El Jonc.
- GARCIA JANÉ, J.; VIA LLOP, J.; XIRINACS DAMIANS, L. M. (2001). Barcelona: La Dimensió Cooperativa - Barcelona: Icaria.
- MIRÓ I. et al. (2017). Esmolem les eines. Barcelona: Pol-len, Tigre de Paper, Icaria. Barcelona.
- RAMÓN MUÑOZ, J. M. “El sindicat agrícola de Cervera i sa comarca’: dels orígens a la construcció de la fàbrica de farines (1918-1924)”. Miscel·lània cerverina, 10, p. 127-161. Cervera, 1996.
- SOM GARRIGUES. Les Borges Blanques [del 13 al 26 de juliol de 2007].
- NOGUER PASTÓ, L. “Cent anys de l'aigua d'un poble”, Som Garrigues, p. 5. Les Borges Blanques [del 25 de juny al 8 de juliol], 2010.
- NOGUER PASTÓ, L. “Una pluja oportuna que salva el poble”, Som Garrigues, p 5. Les Borges Blanques [del 13 al 26 de juliol], 2007.

WEBGRAFIA D'ECONOMIA SOCIAL I SOLIDÀRIA

- PONENT COOPERA (ATENEU COOPERATIU)
<https://ponentcoopera.cat/ca/c/ponent-coopera-ateneu-cooperatiu-1>
- XARXA D'ECONOMIA SOLIDÀRIA
<http://xes.cat/>
- EL PORTAL DE LA ECONOMÍA SOLIDARIA
<https://www.economiasolidaria.org/>
- PAM A PAM
<https://pamapam.org/ca/ess/>
- ATENEUS COOPERATIUS
<http://aracoop.coop/ateneus-cooperatius/>
- RED INTERCONTINENTAL DE PROMOCIÓN DE LA ECONOMÍA SOCIAL SOLIDARIA (RIPESS)
<http://www.ripess.org/?lang=es>
- COMERÇ JUST I FINANCES ÈTIQUES
<https://comercjustibancaetica.org/leconomia-solidaria/>
- DIPUTACIÓ DE BARCELONA (ECONOMIA SOCIAL I SOLIDÀRIA)
<https://www.diba.cat/web/economieslocals/economia-social-i-solidaria>
- ECONOMISTAS SIN FRONTERAS
<https://ecosfron.org/economia-social-y-solidaria/que-es-la-economia-social-y-solidaria/>



Universitat de Lleida
Desenvolupament
i Cooperació

Amb la col·laboració de:

